

ადამიანის უფლებების სწავლებისა და მონიტორინგის ცენტრი



Human Rights Education and Monitoring Center

კარტოგრაფების საქმის სამართლებრივი შეფასება

შესავალი

ადამიანის უფლებების სწავლებისა და მონიტორინგის ცენტრი (EMC) წარმოადგენს კარტოგრაფების საქმის სამართლებრივ შეფასებას და მიიჩნევს, რომ ივერი მელაშვილისა და ნატალია ილიჩოვას მიმართ წარდგენილი ბრალდებები აშკარად დაუსაბუთებელია და ვერ ქმნის სისხლის სამართლის კოდექსის 308-ე მუხლით (საქართველოს ტერიტორიული ხელშეუხებლობის დარღვევა) გათვალისწინებული დანაშაულის შემადგენლობას. მეტიც, გამოძიების და დევნის დაწყების დრო და პოლიტიკური კონტექსტი, ასევე ამ საქმესთან დაკავშირებით მმართველი პოლიტიკური გუნდის მიერ წინასაარჩევნოდ ორგანიზებული საინფორმაციო კამპანია, სამართალდამცავი ძალაუფლებისა და სისტემის პოლიტიკური ინსტრუმენტალიზების მაღალ ეჭვებს აჩენს, რაც სამართლებრივი სახელმწიფოს ფუნდამენტურ პრინციპებთან მოდის წინააღმდეგობაში.

EMC-ის მიერ ჩატარებული სისხლის სამართლის საქმის მასალების დეტალური ანალიზი აჩვენებს, რომ სახელმწიფო ბრალდების პოზიციები აშკარად დაუსაბუთებელია. ზოგიერთ შემთხვევაში საქმეში ჩანს არსებითი შინაარსის ფაქტობრივი და სამართლებრივი შეუსაბამობები და აშკარად შეუსწავლელი გარემოებები, რომელიც პროკურატურის მხრიდან მნიშვნელოვანი გარემოებების განზრახვი უგულებელყოფის ეჭვებს აჩენს.

ამ კუთხით პირველ რიგში ხაზი უნდა გაესვას სისხლის სამართლის კოდექსის 308 მუხლის გამოყენების რელევანტურობის პრობლემას. ივერი მელაშვილსა და ნატალია ილიჩოვას სახელმწიფო კომისიაში დაკავებული ოფიციალური პოზიციები და მათი მანდატი/უფლებამოსილება არ იძლევა უცხო ქვეყნისათვის საქართველოს მთელი ტერიტორიის ან მისი ნაწილის გადაცემის ანდა საქართველოს ტერიტორიიდან მისი ნაწილის გამოყოფისკენ მიმართული დანაშაულის ჩადენის შესაძლებლობას. ისინი სახელმწიფო კომისიის რიგითი წევრები იყვნენ, რომელიც კოლექტიურად იღებდა გადაწყვეტილებას ყველა ექსპერტულ რეკომენდაციაზე და თავის მხრივ ყველა ეს ექსპერტული რეკომენდაცია კომისიის თავმჯდომარის მიერ სახელმწიფო მაღალ თანამდებობის პირებთან თანხმდებოდა. სწორედ ამიტომ, ბრალდებული პირების ოფიციალური სტატუსისა და საჯარო უფლებამოსილების გათვალისწინებით, კოლექტიური ორგანოს მიერ მიღებული ექსპერტული გადაწყვეტილებების გამო, ივერი მელაშვილსა და ნატალია ილიჩოვას მიმართ სისხლის სამართლის კოდექსის 308-ე მუხლის გამოყენება არარელევანტური და დაუსაბუთებელი ჩანს.

ამასთან პრობლემური და სადავოა პროკურატურის მიერ წარმოდგენილი მთავარი ფაქტობრივი არგუმენტებიც, რომ ივერი მელაშვილმა და ნატალია ილიჩოვამ არ გამოიყენეს და დამალეს მათ ხელთ არსებული 1937-1938 წლების 1:200 000-იანი მასშტაბის ტოპოგრაფიული რუკის დედანი. საქმის მასალების დეტალური ანალიზი აჩვენებს, რომ აღნიშნული რუკის გამოყენების საკითხი რამდენიმე წლით ადრე იყო სახელმწიფო კომისიის მიერ განხილული და მეცნიერული არგუმენტების გამო, საბოლოოდ უგულებელყოფილი. ხაზი უნდა გაესვას იმასაც, რომ აღნიშნულ გარემოებებს საქმეში ი.მელაშვილისა და ნ. ილიჩოვას გარდა, სხვა პირებიც ადასტურებენ. სწორედ ამიტომ პროკურატურის მტკიცება რომ კომისიის წევრებთან აღნიშნული რუკის წარდგენა და განხილვა ბრალდებული პირების მიერ განზრახვად მოხდა უსაფუძვლოა და ხელოვნურად შექმნილი. მეტიც, საქმის მასალების მიხედვით, არ დასტურდება

არც აღნიშნული რუქის გადამალვის ფაქტი, რადგან ის ჯერ კიდევ 2019 წელს ნატალია ილიჩოვამ მის ნაცვლად სახელმწიფო კომისიაში დანიშნულ სხვა პირს საქმის მასალებთან ერთად სრულად გადასცა.

ი. მელაშვილისა და ნ. ილიჩოვას ქმედების სამართლებრივი შეფასებისთვის მნიშვნელოვანია დადგენილი ყოფილიყო 1: 200 000 მასშტაბის რუქის სამუშაო პროცესში გამოყენების შესაძლებლობა. მიუხედავად იმისა, რომ 1: 200 000 მასშტაბის რუკაზე ამგვარი ექსპერტიზის ჩატარება არსებითად მნიშვნელოვანი იყო, საქმეში არსებული მასალებით დგინდება, რომ პროკურატურას არ დაუნიშნავს შესაბამისი საპროცესო მოქმედება და 1: 200 000 მასშტაბის რუქის ხარისხისა და სიზუსტის შეფასების გარეშე ცდილობს შექმნას საზოგადოებაში წარმოდგენა, რომ რუკა ეწინააღმდეგება ი. მელაშვილისა და ნ. ილიჩოვა მიერ სამუშაო პროცესში მომზადებულ და აზერბაიჯანულ მხარესთან გაცვლილ კარტოგრაფიულ მასალას.

პროკურატურა ასევე არასწორ ინტერპრეტაცია აძლევს კარტოგრაფების მიერ 1938 წლის შემდგომ პერიოდში გამოცემული სხვა რუკების სამუშაო პროცესში გამოყენების საკითხს. 1996 წლის 13 ივნისის შეთანხმებით დადგინდა, რომ სამთავრობო კომისიებს დელიმიტაცია-დემარკაციის პროცესში უნდა ემსჯელათ საქართველოსა და აზერბაიჯანის საბჭოთა რესპუბლიკების ცენტრალური ადმინისტრაციული კომიტეტების პრეზიდიუმის მიერ 1938 წელს დამტკიცებული 1: 500 000 მასშტაბის რუკებზე ასახული სასაზღვრო ზოლით, *თუმცა ამავე დროს შესაძლებელი იყო სამუშაო პროცესში სხვა დოკუმენტაციის გამოყენება*. აქვე ხაზი უნდა გაესვას იმ გარემოებას, რომ ბრალის დასაბუთებაში პროკურატურა უთითებს კარტოგრაფების მიერ სხვა რუკების გამოყენების უკანონობაზე, ექსპერტიზაზე *ვერ შეფასდა ის საკითხი სხვა რუკებზე დატანილი სასაზღვრო ხაზი არის თუ არა შესაბამისობაში 1938 წელს დამტკიცებულ 1: 500 000 მასშტაბის რუკაზე დატანილ სასაზღვრო ხაზთან*. აღნიშნული გარემოების შეფასება და დადგენა კი სისხლის სამართლის საქმისთვის არსებითი იყო, რამდენადაც საქმის მასალებით დგინდება, რომ მართალია კარტოგრაფები იყენებდნენ 1942, 1970-80-იან წლებში გამოცემულ რუკებს, თუმცა გამოყენების პროცესში აუცილებლად ადგენდნენ გამოყენებული მასალის შესაბამისობას 1938 წელს დამტკიცებულ 1: 500 000 მასშტაბის რუკებთან. აღსანიშნავია, რომ ამ საკითხზე რაიმე საეჭვო გარემოება სამუშაო პროცესში არ გამოვლენილა და არც კომისიის რომელიმე წევრს უცდია დამოუკიდებლად შეემოწმებინა მომზადებული რუკები იყო თუ არა შესაბამისობაში 1938 წლის 1:500 000 მასშტაბის რუკით დადგენილ სასაზღვრო ზოლთან.

ეს და ქვემოთ წარმოდგენილი დეტალური ანალიზი აჩვენებს, რომ ივერი მელაშვილისა და ნატალია ილიჩოვას მიმართ წარდგენილი ბრალი დაუსაბუთებელია და სწორედ ამიტომ ჩვენი შეფასებით, მნიშვნელოვანია ბრალდებული პირების მიმართ დევნა შეწყდეს.

EMC მისი მანდატისა და საპროცესო კანონმდებლობით გათვალისწინებული პროცედურების ფარგლებში შეეცდება მხარი დაუჭიროს ბრალდებული პირების მიმართ სამართლიან სასამართლოზე უფლების სათანადო რეალიზებას.

1. საქმესთან დაკავშირებული ფაქტობრივი გარემოებების კრიტიკული მიმოხილვა

1.1. პროკურატურის ბრალდების არსი

მიმდინარე წლის 7 ოქტომბერს საქართველოს გენერალურმა პროკურატურამ [დააკავა](#) საქართველოს საგარეო საქმეთა სამინისტროს მეზობელი ქვეყნების დეპარტამენტის სასაზღვრო ურთიერთობათა სამსახურის უფროსი ივერი მელაშვილი და საქართველოს შს სამინისტროს სასაზღვრო პოლიციის სახმელეთო საზღვრის დაცვის დეპარტამენტის მთავარი ინსპექტორი ნატალია ილიჩოვა.

საქართველოს გენერალური პროკურატურის [განცხადებით](#), 2020 წლის 17 აგვისტოს საქართველოს გენერალურ პროკურატურას მიმართა საქართველოს თავდაცვის მინისტრმა ირაკლი ღარიბაშვილმა და მიუთითა, რომ მათ ხელთ არსებული ინფორმაციით, საქართველო-რუსეთის სახელმწიფო საზღვრის დელიმიტაციისა და დემარკაციის, საქართველო-აზერბაიჯანის სახელმწიფო საზღვრის დელიმიტაციისა და დემარკაციის, საქართველო-სომხეთის სახელმწიფო საზღვრის დელიმიტაციისა და დემარკაციის, აგრეთვე საქართველოსა და რუსეთის ფედერაციას შორის შავ ზღვაზე ტერიტორიული ზღვის, განსაკუთრებული ეკონომიკური ზონისა და კონტინენტური შელფის დელიმიტაციის **სახელმწიფო კომისიის მიერ** საქართველო-აზერბაიჯანის სახელმწიფო საზღვრის ცალკეული მონაკვეთები, საქართველოს საზიანოდ არამართლობით იქნა შეთანხმებული. კომისიის ექსპერტების მიერ იგნორირებული იქნა მნიშვნელოვანი დოკუმენტაცია (1937-1938 წლებში გამოცემული 1:200 000 მასშტაბის რუკა), რომელიც 2020 წლის გაზაფხულზე, საქართველოს მოქალაქემ სხვა ქვეყნის არქივებში მოიპოვა და

თავდაცვის სამინისტროს გადასცა. აღნიშნული ინფორმაციის საფუძველზე გენერალურ პროკურატურაში დაიწყო გამოძიება უცხო ქვეყნისათვის საქართველოს ტერიტორიის ნაწილის გადაცემისკენ მიმართული მოქმედების განხორციელების ფაქტზე (საქართველოს სისხლის სამართლის კოდექსის 308-ე მუხლის 1-ლი ნაწილი).

გენერალური პროკურატურის **განმარტებით**, ნ. ილიჩოვა და ი. მელაშვილი იყვნენ საქართველო-რუსეთის სახელმწიფო საზღვრის დელიმიტაციისა და დემარკაციის, საქართველო-აზერბაიჯანის სახელმწიფო საზღვრის დელიმიტაციისა და დემარკაციის, საქართველო-სომხეთის სახელმწიფო საზღვრის დელიმიტაციისა და დემარკაციის, აგრეთვე საქართველოსა და რუსეთის ფედერაციას შორის შავ ზღვაზე ტერიტორიული ზღვის, განსაკუთრებული ეკონომიკური ზონისა და კონტინენტური შელფის დელიმიტაციის **სახელმწიფო კომისიის** (შემდგ. **სახელმწიფო კომისია**) წევრები, რომლებიც საზღვრის დელიმიტაცია-დემარკაციის პროცესის განხორციელების მიზნებისათვის, ვალდებულნი იყვნენ ჩატარებინათ გეოდეზიური და კარტოგრაფიული სამუშაოები, მოემიებინათ შესაბამისი რუკები და სხვა მასალები, მოეხდინათ მათი შეჯერება, ანალიზი და მათ საფუძველზე შეედგინათ საქართველოს საზღვრის ამსახველი რუკის ალბომები.

პროკურატურის განმარტებით, საქართველო-აზერბაიჯანის სახელმწიფოების შეთანხმებით ორ სახელმწიფოს შორის საზღვრის დელიმიტაციისა და დემარკაციის მიზნით შეიქმნა სამთავრობო კომისიები¹ და ორმხრივი კომისიის 1996 წლის 13 ივნისის **შეთანხმებით დადგინდა, რომ სახელმწიფოთა შორის საზღვრის ხაზის შეთანხმების პროცესში მხარეები იხელმძღვანელებდნენ, ორივე სახელმწიფოს ცენტრალური ადმინისტრაციული კომიტეტების მიერ 1938 წელს დამტკიცებულ 1:500 000 მასშტაბის რუკაზე არსებული ხაზით**. სამთავრობო კომისიის სამუშაო პროცესში ი. მელაშვილსა და ნ. ილიჩოვას დაევაალათ რელიევანტურ კარტოგრაფიულ მასალაზე დაემზადებინათ რუკის ალბომები, სადაც სახელმწიფო საზღვარი დატანილი იქნებოდა 1938 წელს დამტკიცებული საქართველოს ისტორიული საზღვრის შესაბამისად. აღნიშნულის საწინააღმდეგოდ, ბრალდებულებმა მიზანმიმართულად გამოიყენეს ისეთი კარტოგრაფიული მასალა, რომელიც ისტორიული და სამართლებრივი თვალსაზრისით არ ასახავდა საქართველოს რეალურ პოზიციას კუთვნილ ტერიტორიებთან დაკავშირებით. კერძოდ, პროკურატურის შეფასებით, ი. მელაშვილმა და ნ. ილიჩოვამ 1996 წლის 13 ივნისის შეთანხმების საწინააღმდეგოდ გამოიყენეს 1970-1980 წლებში გამოცემული კარტოგრაფიული მასალა, ხოლო არ გამოიყენეს და დამალეს მათ ხელთ არსებული 1937-1938 წლების 1:200 000-იანი მასშტაბის ტოპოგრაფიული რუკის დედანი, რომელიც უკეთ წარმოაჩენდა საქართველოს პოზიციას ისტორიულ ტერიტორიებთან მიმართებით. პროკურატურის შეფასებით, **ბრალდებულებმა გამოიძიეს დაუმაღლეს და არ გადასცეს მათ ხელთ არსებული 1937-1938 წლების 1:200 000 მასშტაბის რუკის დედანი და 1970-80-იან წლებში დამზადებული სხვა კარტოგრაფიული მასალები**. აღნიშნული მასალების მოპოვება, მიმდინარე გამოძიების ფარგლებში ჩატარებული საგამოძიებო მოქმედებებით განხორციელდა, კერძოდ, ნ. ილიჩოვას სამუშაო კაბინეტისა და ი. მელაშვილის სამუშაო კაბინეტის ჩხრეკის შედეგად ამოღებული იქნა გამოძიებისთვის საინტერესო მასალა.

გამოძიების ფარგლებში ჩატარებული კარტოგრაფიული ექსპერტიზებით კი დადგინდა, რომ 1) ბრალდებულებმა საზღვრების დელიმიტაციის პროცესში იხელმძღვანელებს 1970-80-იან წლებში გამოცემული რუკებზე დატანილი საზღვრის ხაზებით, რაც არსებითად ეწინააღმდეგება საქართველო-აზერბაიჯანის ისტორიულ საზღვარს, მათ შორის დავით გარეჯთან მიმართებაში; 2) ჩატარებული ექსპერტიზით ასევე დადგინდა, რომ ნ. ილიჩოვა და ი. მელაშვილი სახელმწიფო საზღვრის დელიმიტაციის პროცესში ხელმძღვანელობდნენ 1:500 000 მასშტაბის რუკის მომზადებული ამონახაზით, რომელიც, ექსპერტთა მოსაზრებით, როგორც კარტოგრაფიული პროდუქტი, ვერ გამოდგებოდა შესასრულებელი კარტოგრაფიული სამუშაოს საფუძველად, რადგან ასეთი ამონახაზები არ მოიცავს სრულფასოვან ტოპოგრაფიულ ინფორმაციას, მასზე არ არის დატანილი ადგილმდებარეობის გეოგრაფიული ობიექტები და ტოპოგრაფიული ელემენტები; 3) ჩატარებული ექსპერტიზით დადგინდა, რომ საქართველოსა და აზერბაიჯანს შორის, 2007 წლის ჩათვლით პერიოდში, შეთანხმებული საზღვრის რიგი მონაკვეთები არ შესაბამეობა 1937-1938 წლებში გამოცემულ 1:200 000 მასშტაბის ტოპოგრაფიულ რუკებზე დატანილ საქართველოს საზღვრის ხაზს და სხვაობა საქართველოს საზღვარს, შეადგენს 3500-მდე ჰა ფართობს.

¹ იხ. საქართველოს მინისტრთა საბჭოს 1994 წლის 31 დეკემბრის დადგენილება

შესაბამისად, პროკურატურის განმარტებით, ბრალდებულთა მიერ მიზანმიმართულად რელიგანტური კარტოგრაფიული მასალის იგნორირებამ და შეუთანხმებელი მასალების გამოყენებამ შექმნა საქართველოს ისტორიულად კუთვნილი ტერიტორიების დაკარგვის საფრთხე, რის გამოც ივერი მელაშვილისა და ნატალია ილიჩოვას მიმართ დაწყებული იქნა სისხლისსამართლებრივი დევნა.

საქართველოს პროკურატურის მიერ განვითარებული მსჯელობისა და დასკვნებისგან განსხვავებული სურათი იკვეთება სისხლის სამართლის საქმის მასალებიდან და მათი დეტალური შესწავლის შემდგომ ჩნდება კრიტიკული კითხვები ნ. ილიჩოვასა და ი. მელაშვილის მხრიდან სისხლის სამართლის დანაშაულის ჩადენაზე. აღნიშნულის გათვალისწინებით, ქვემოთ დეტალურად მიმოვიხილავთ სისხლის სამართლის საქმის მასალებით დადგენილ მნიშვნელოვან გარემოებებს.

1.2. ბრალდებასთან დაკავშირებული ფაქტობრივი გარემოებები, რომელიც სათანადოდ არ არის შესწავლილი ან წინააღმდეგობრივია

1.2.1. სამთავრობო კომისიის შექმნა, კომისიის საქმიანობის მიზანი, ი. მელაშვილისა და ნ. ილიჩოვას როლი კომისიის საქმიანობაში

აზერბაიჯანის რესპუბლიკისა და სომხეთის რესპუბლიკის შხარეხებას სახელმწიფო საზღვრის დელიმიტაციასა და დემარკაციასთან, აგრეთვე შავ ზღვაზე ტერიტორიული ზღვის, განსაკუთრებული ეკონომიკური ზონისა და კონტინენტური შელფის დელიმიტაციასთან დაკავშირებით; განსაზღვრა რუსეთის, აზერბაიჯანისა და სომხეთის შხარეხებთან სახელმწიფო საზღვრის დელიმიტაციისა და დემარკაციის, აგრეთვე ტერიტორიული ზღვის, განსაკუთრებული ეკონომიკური ზონისა და კონტინენტური შელფის დელიმიტაციის პროცედურული მოთხოვნები და ამ მოთხოვნების ფარგლებში ხელი მოეწერა შეხვედრის ოქმებზე და სხვა დოკუმენტებზე;

გ) მოეზადებია სათანადო ხელშეკრულებების პროექტები რუსეთის ფედერაციასთან, აზერბაიჯანის რესპუბლიკასა და სომხეთის რესპუბლიკასთან სახელმწიფო საზღვრის დელიმიტაციისა და დემარკაციის, აგრეთვე რუსეთის ფედერაციასთან შავ ზღვაზე ტერიტორიული ზღვის, განსაკუთრებული ეკონომიკური ზონისა და კონტინენტური შელფის დელიმიტაციის შესახებ;

დ) პრინციპული საკითხები წინასწარ შეთანხმებულა და გაწეული საქმიანობის შესახებ ანგარიში პერიოდულად წარედგინა საქართველოს საგარეო საქმეთა სამინისტროსთვის, საჭიროების შემთხვევაში, მოხსენებით წარედგინილიყო საქართველოს პრეზიდენტის, ეროვნული უშიშროების საბჭოს, საქართველოს პარლამენტის, საქართველოს მთავრობისა და დაინტერესებული უწყებების წინაშე.

ნატალია ილიჩოვას და ივერი მელაშვილის მიმართ მიმდინარე სისხლის სამართლის საქმის გამოძიების ფარგლებში მნიშვნელოვანია შეფასდეს საქართველო-აზერბაიჯანის სახელმწიფო საზღვრის დელიმიტაცია-დემარკაციის პროცესში მათი საქმიანობა და როლი, რაც საბოლოო გადაწყვეტილებაზე მათი გავლენისა და სამართლებრივი შედეგის დადგომის საკითხს წარმოაჩენს.

გამოძიების ფარგლებში მოწმეთა გამოკითხვით² დგინდება, რომ საქართველოს მინისტრთა საბჭოს 1994 წლის 31 დეკემბრის დადგენილებით³

საქართველოსა და აზერბაიჯანის სახელმწიფო საზღვრის დელიმიტაციის მიზნით შეიქმნა ორმხრივი კომისია, რომელთა მიზანს წარმოადგენდა სახელმწიფოთა შორის საზღვრის დელიმიტაციისა და დემარკაციის საკითხებზე მუშაობა. საქართველოს სამთავრობო კომისია შედგებოდა სხვადასხვა სახელმწიფო უწყებების წარმომადგენლებისგან და დარგის სპეციალისტებისგან, მათ შორის ექსპერტთა ჯგუფისგან. კომისიის მიზანს წარმოადგენდა საბჭოთა კავშირის დაშლის შემდგომ მოსაზღვრე სახელმწიფოებთან (რუსეთი, აზერბაიჯანი, სომხეთი) სახელმწიფო საზღვრის დელიმიტაციის სამუშაოების ჩატარება, სადემარკაციო სამუშაოების ზედამხედველობა, დელიმიტაციის პროცედურული მოთხოვნების წარდგენა, შეთანხმებებზე ხელის მოწერა, ხელშეკრულებების პროექტების მომზადება და ა.შ. კომისიას ხელმძღვანელობდა კომისიის თავმჯდომარე, თუმცა პრინციპული მნიშვნელობის საკითხები წინასწარ თანხმდებოდა ზემდგომ თანამდებობის პირებთან (საგარეო საქმეთა მინისტრი, პრეზიდენტი, ეროვნული უშიშროების საბჭო).

რაც შეეხება სამთავრობო კომისიის მიერ გადაწყვეტილების მიღების პროცედურას, გამოძიების ფარგლებში გამოკითხულ პირთა ნაწილი უთითებს, რომ კომისია ხმათა უმრავლესობით იღებდა გადაწყვეტილებას, ნაწილის განმარტებით კი გადაწყვეტილებები კონსენსუსის საფუძველზე მიიღებოდა, რასაც შემდგომ კომისიის თავმჯდომარე მაღალი თანამდებობის პირებთან ათანხმებდა. კომისიის დებულება არც საქმის მასალებში და არც ოფიციალურ საჯარო წყაროებში ხელმისაწვდომი არ არის.

² იხ. ნოდარ ხორბალაძის, თედო გორგომის, ივერი მელაშვილის, ნატალია ილიჩოვას, ზურაბ გუმბერიძის, მალხაზ მიქელაძის, გიორგი ყარალაშვილის, გივი კეკელიძის, დავით ბედოშვილის, მერაბ ნადარაიას და სხვების გამოკითხვის ოქმები (1 ტ, მე-2, მე-3 და მე-5 ტომები), 2020 წლის 27 აგვისტოს ამოღების ოქმის დანართები, ტომი 2, საგარეო საქმეთა სამინისტროდან ამოღებული დოკუმენტები, კომისიის ოქმები

³ შემდგომ 2006 წელს იქნა მიღებული პრეზიდენტის ახალი ბრძანებულება, რომელიც 2017 წელს ძალადაკარგულად გამოცხადდა

საქმის მასალებით⁴ ირკვევა, რომ სამთავრობო კომისიას აგრეთვე დელიმიტაციისა და დემარკაციის პროცესში უნდა განეხორციელებინა საჭირო სამუშაოები, მათ შორის მოემზადებინა რელევანტური კარტოგრაფიული მასალა, რომელსაც შემდგომ აზერბაიჯანის სამთავრობო კომისიას გაუცვლიდნენ. საჭირო ტექნიკური სამუშაოების (აზომებით, გეოდეზიური, კარტოგრაფიული სამუშაოების, კარტოგრაფიული მასალის მოძიება) შესრულებას არსებითად ექსპერტთა ჯგუფის წევრები ასრულებდნენ.

საქმის მასალებით დგინდება⁵, რომ 1995 წლიდან კომისიის წევრი გახდა ივერი მელაშვილი (ინჟინერი, მიწათმომწეობი), რომელიც 2005-2006 წლებში ხელმძღვანელობდა ექსპერტთა ჯგუფის საქმიანობას. კომისიისა და ექსპერტთა ჯგუფის წევრი 1998 წლიდან აგრეთვე იყო ნატალია ილიჩოვა. გამოკითხვის ოქმებით, დასტურდება, რომ ნ. ილიჩოვა და ი.მელაშვილი გამოცდილი კარტოგრაფები იყვნენ და რელევანტური კარტოგრაფიული მასალის მომზადებაში წამყვან ფიგურებს წარმოადგენდნენ. შესაბამისად, კომისიის საქმიანობის ფარგლებში მათი და სხვა ექსპერტების ვალდებულება იყო მოეძიებინათ რელევანტური კარტოგრაფიული მასალები და მოემზადებინათ საქართველო-აზერბაიჯანის სახელმწიფო საზღვრის ამსახველი რუკების ალბომები. **თუმცა, საკითხის დამოუკიდებლად გადაწყვეტის უფლებამოსილება არცერთ მათგანს არ გააჩნდა, ყველა შემთხვევაში მომზადებული პოზიციები წინასწარ უნდა შეეთანხმებინათ კომისიის თავმჯდომარესთან, რომელიც თავის მხრივ პოზიციებს ზემდგომ თანამდებობის პირებთან ათანხმებდა.**

1.2.2. ორმხრივი სამთავრობო კომისიის 1996 წლის 13 ივნისის შეთანხმება და კომისიების სახელმძღვანელო სასაზღვრო ზოლი

გამოძიების ეტაპზე მნიშვნელოვანია შესწავლილი იქნეს ორი ქვეყნის სახელმწიფო კომისიებს შორის მიღწეული შეთანხმებები და მათი სამართლებრივი საფუძველი. საქართველოს პროკურატურის მითითებით, ნ. ილიჩოვამ და ი. მელაშვილმა გვერდი აუარეს 1996 წელს საქართველო-აზერბაიჯანის სამთავრობო კომისიების შეთანხმებას, რომელის მიხედვითაც კომისიებს უნდა ეხელმძღვანელათ 1938 წელს ორი რესპუბლიკის მიერ დამტკიცებული 1:500 000 მასშტაბის რუკებზე დატანილი სასაზღვრო ხაზით და აღნიშნულის საწინააღმდეგოდ ბრალდებულებმა სამუშაო პროცესში გამოიყენეს 1970-80-იანი წლების რუკები, რომელიც ეწინააღმდეგება საქართველო- აზერბაიჯანის ისტორიულ საზღვარს. პროკურატურის აღნიშნული განმარტების საპირისპიროდ სისხლის სამართლის საქმის მასალებით დგინდება:

საქართველო- აზერბაიჯანის სახელმწიფო საზღვრის დელიმიტაციის პროცესში მნიშვნელოვანი იყო განსაზღვრულიყო რომელი სასაზღვრო ზოლის მიხედვით იმსჯელებდნენ კომისიები დელიმიტაცია - დემარკაციის საკითხებზე, ვინაიდან საბჭოთა კავშირის დროს საბჭოთა რესპუბლიკებს შორის საზღვრის თაობაზე სხვადასხვა პერიოდში მიღებული იყო სხვადასხვა გადაწყვეტილებები, რომელთაგან ზოგიერთი საქართველოს საზიანოდ აზერბაიჯანის მხარეს აქცევდა ტერიტორიებს, ზოგიერთ შემთხვევაში კი პირიქით. შესაბამისად, საქართველო-აზერბაიჯანის სამთავრობო კომისიების **1996 წლის 13 ივნისის შეთანხმებით დადგინდა, რომ სამთავრობო კომისიებს დელიმიტაცია-დემარკაციის პროცესში უნდა ემსჯელათ საქართველოსა და აზერბაიჯანის საბჭოთა რესპუბლიკების ცენტრალური აღმასრულებელი კომიტეტების პრეზიდენტის მიერ 1938 წელს დამტკიცებული 1: 500 000 მასშტაბის რუკებზე ასახული სასაზღვრო ზოლით, თუმცა ამავე დროს შესაძლებელი იყო სამუშაო პროცესში სხვა დოკუმენტაციის გამოყენება.** აქვე განისაზღვრა, რომ სწორედ 1: 500 000 მასშტაბის რუკაზე დაყრდნობით მხარეებს საკუთარი პოზიციების ასახვით მოემზადებინათ 1: 50 000 მასშტაბის რუკები, რომელთაც ალბომების სახით გაუცვლიდნენ ერთმანეთს. აღნიშნული ალბომები გაცვლილი იქნა 1996 წლის 17 ოქტომბერს. აღნიშნულის შემდგომ დაიწყო საზღვრის შეთანხმების პროცესი, ცალკეულ მონაკვეთებზე მარტივად იქნა მიღწეული ორ სახელმწიფოს შორის შეთანხმება (დაახლოებით 66%-ია შეთანხმებული), ხოლო ცალკეულ მონაკვეთებზე შეთანხმება ამ დრომდე არ არის მიღწეული.

საქართველოს სამთავრობო კომისიის ყოფილი წევრთა გამოკითხვის ოქმებით დგინდება, რომ თავად საქართველოს მხარემ წამოაყენა 1938 წელს დამტკიცებული 1: 500 000 მასშტაბის რუკებზე ასახული

⁴ ზემოთ დასახელებულ პირთა გამოკითხვის ოქმები, აგრეთვე, 2020 წლის 27 აგვისტოს ამოღების ოქმის დანართები, საგარეო საქმეთა სამინისტროდან ამოღებული 1997 წლის ანგარიში საქართველოსა და აზერბაიჯანს შორის სახელმწიფო საზღვრის დადგენასთან დაკავშირებით გაწეული სამუშაოების შესახებ ტომი 2, აგრეთვე რუსულენოვანი დოკუმენტაცია 1996 წლის 13 ივნისის შეთანხმება, პირველი, მეორე ტომი

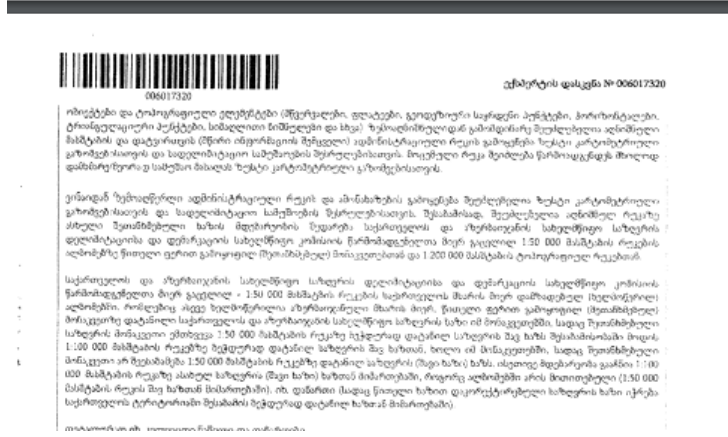
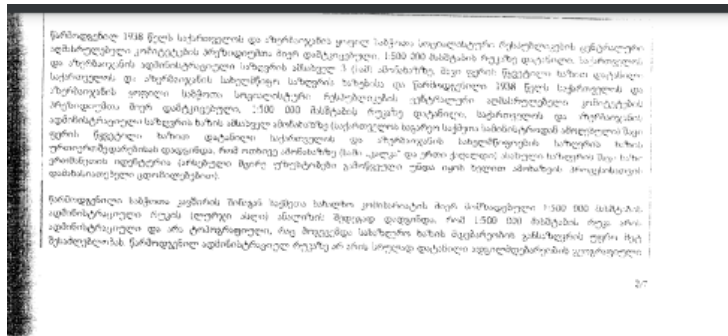
⁵ გამოკითხვის ოქმები, თავად ივერი მელაშვილის გამოკითხვის ოქმი, ტომი 2

სასაზღვრო ზოლით ხელმძღვანელობის საკითხი, ვინაიდან 1938 წელს ქვემოთ ან ზემოთ არსებული ორი რესპუბლიკის მიერ დამტკიცებული სასაზღვრო ზოლი საქართველოსთვის საზიანოდ აქცევდა ტერიტორიებს აზერბაიჯანის მხარეს, ხოლო 1938 წელს მიღებული დადგენილება წარმოადგენდა უკანასკნელ დოკუმენტს, რომელიც დამტკიცებული ჰქონდა ორივე სახელმწიფოს ცენტრალური აღმასრულებელი კომიტეტების პრეზიდიუმებს.

საქმის მასალებით ირკვევა, რომ ვინაიდან შეთანხმება მხარეებს შესაძლებლობას აძლევდა სამუშაო პროცესში სხვა კარტოგრაფიული მასალა გამოეყენებინა და თავის მხრივ 1: 500 000 რუკა წარმოადგენდა წვრილმასშტაბიან რუკას⁷, რომლიდანაც რთული იყო ზუსტი მონაცემების გადატანა, ი. მელაშვილი და ნ. ილიჩოვა სამუშაო პროცესში იყენებდნენ 1938 წლის შემდგომ შედგენილ 1:100 000 მასშტაბის რუკებს, თუმცა, იმ დათქმით, რომ თითოეული მონაკვეთი შესაბამისობაში უნდა ყოფილიყო 1938 წელს დამტკიცებულ სასაზღვრო ხაზთან.

საქმის მასალებით დგინდება, რომ კარტოგრაფები 1: 50 000 რუკების მომზადების დროს ხელმძღვანელობდნენ 1: 500 000 მასშტაბის რუკის გრაფიკული გამოსახულების ასლებით, რამდენადაც უშუალოდ ამ რუკის ორიგინალი სომხეთში ინახებოდა და მხოლოდ 2010 წლის შემდგომ დამოწმებული ასლის მიღების შესაძლებლობა. თუმცა 2010 წლამდე ი. მელაშვილმა ნახა რუკა სომხეთში, ერთ-ერთ არქივში და შეადარა ამონახაზს. ამასთან ერთად, რუკების მომზადების პროცესში აქტიურად იყენებდნენ 1938 წლის 1:500 000 მასშტაბის რუკის ამონახაზს. თუმცა, თითოეული დამხმარე მასალის გამოყენების დროს უმნიშვნელოვანესი იყო მათი შესაბამისობა 1938 წელს დადგენილ სასაზღვრო ხაზთან.

შესაბამისად, საქმეში გამოკითხული პირები (უმეტესად სამთავრობო კომისიის წევრები) მიუთითებენ, რომ კარტოგრაფიული მასალა ი. მელაშვილმა და ნ. ილიჩოვამ მოამზადეს, რაშიც მათ გეოდეზიისა და კარტოგრაფიის ინსტიტუტის თანამშრომლებიც ეხმარებოდნენ. თუმცა, კომისიის წევრების აღქმით, აზერბაიჯანის რესპუბლიკასთან სახელმწიფო საზღვრი ყველა შეთანხმებული მონაკვეთის ამსახველი კარტოგრაფიული მასალა შესაბამისობაში უნდა ყოფილიყო 1938 წლის 1: 500 000 მასშტაბის რუკის გრაფიკულ გამოსახულებასთან. რაიმე საეჭვო გარემოება სამუშაო პროცესში არ გამოვლენილა და არც კომისიის რომელიმე წევრს უცდია დამოუკიდებლად შეემოწმებინა მომზადებული რუკები იყო თუ არა შესაბამისობაში 1938 წლის 1:500 000 მასშტაბის რუკით დადგენილ სასაზღვრო ზოლთან.



რაც შეეხება ექსპერტიზის დასკვნას (რომელზეც აპელირებს პროკურატურა), ექსპერტიზის ეროვნული ბიუროს 5 ოქტომბერის დასკვნით არ მომხდარა 1938 წელს დამტკიცებული 1:500 000 მასშტაბის რუკაზე დატანილი სასაზღვრო ხაზისა და სამთავრობო კომისიის მიერ აზერბაიჯანულ მხარესთან გაცვლილი 1:50 000 მასშტაბის რუკებზე დატანილი სასაზღვრო ხაზების შედარება, ვინაიდან ექსპერტთა განმარტებით, 1: 500 000 მასშტაბის რუკა წარმოადგენდა ადმინისტრაციულ რუკას და შეუძლებელია მისი შედარება 1: 50 000 მასშტაბის ტოპოგრაფიულ რუკასთან. ექსპერტიზის დასკვნით დადგენილია, რომ მხოლოდ 1:500 000 მასშტაბის ადმინისტრაციული რუკით შეუძლებელი იყო ზუსტი კარტომეტრიული გაზომვების და სადელიმიტაციო სამუშაოების ჩატარება, შესაბამისად, სამუშაო პროცესში სხვა კარტოგრაფიული მასალის გამოყენება საჭირო იყო.

⁶ ი. მელაშვილისა და ზემოთ მითითებულ პირთა გამოკითხვის ოქმები
⁷ ამგვარი წვრილმასშტაბიანი რუკები არ გამოიყენება დელიმიტაცია დემარკაციის პროცესში

აქტიურ რუკებზე საზღვრის ხაზი ძირითადად გადიოდა ისე, როგორც ასახული იყო მთლიან რუკებზე და განმარტება ფაქტურად არ არსებობდა რუკებზე ნაკლებად არსებულ საზღვრის ხაზს და აზერბაიჯანული მხარის პოზიციით დამუშავებულ საზღვრის შესაბამისად. ხაზის განმარტება მხარის პოზიციის გამოყენებით 1938 წლის დამტკიცებული 1:500 000 მასშტაბის რუკაზე არსებული ხაზის მიხედვით. აღნიშნულ, რომ საქართველოს მხარის აღნიშნული არსებულ რუკებზე დატანილი საზღვრის ხაზის სიზუსტეზე შეფასების აქტიურად გასაყვანილი იქნა მთლიანად ახალი განადგურებული 110 მეტრიანი ცილინების არსებობა. აქვე აღნიშნულ, რომ აზერბაიჯანის მხარის მიერ წარმოდგენილი აღნიშნული რუკების გარკვეულ ნაწილზე დატანილი საზღვრის ხაზი თანხვედრით იყო, როგორც 1938 წლის, დამტკიცებული 1:500 000 მასშტაბის რუკის საზღვრის ხაზთან ასევე, შესაბამისად საქართველოს მხარის პოზიციასთან, ეხება რუკებზე, რომ აზერბაიჯანის მხარის გადმოცემულ რუკებზე საზღვრის ხაზი წარმოდგენილია მონაცემებზე დაფუძნებით არ იყო შესრულებული და დატანილი და არც იქნებოდა, რადგან მათ ასეთი მონაცემების გამოცდების დასაშვებობა კატეგორიულად გამოიხატეს. აღნიშნულის შემდეგ, 1996 წლის 05 დეკემბერს, კომისიის ექსპერტთა შედეგად შედგა თილისში, საქართველოს მხარის წარმომადგენლობის ხელმძღვანელები როგორც კომისიის თავმჯდომარის მოადგილე, საკითხების განხილვისას, ექსპერტების დონეზე შეთანხმდა ის მონაცემები, რომლებზეც საქართველოს და აზერბაიჯანის მხარის პოზიციები ემთხვეოდა და შედგა კომისიის შედეგების ამსახველი დოკუმენტი, რომელშიც გაიწერა როგორც შეთანხმებული ასევე შეუთანხმებელი მონაცემების მონაცემები. ამ ჩანაწერის თანახმად, საზღვრის იმ მონაცემებზე, რომლებზეც მათგან მათგან პოზიციები სრულ თანხვედრით იყო შედეგით, რომ მონაცემები შეთანხმდა, ხოლო იმ მონაცემებზე, რომლებზეც მათგან განმარტებული პოზიციები იყო შედეგით, რომ შეთანხმდა და დასაბუთით თუ როგორც მხარის პოზიციით, მაგალითად N 1 ექსპონატით შეთანხმდა ცნობილი მხარის, ხოლო N 13 მონაცემით აზერბაიჯანის მხარის პოზიციის მიხედვით. აღნიშნულ, რომ აქვე შეთანხმებული მონაცემები საზღვრის ხაზი გადიოდა 1938 წლის, 1:500 000 მასშტაბის რუკაზე დატანილი, დამტკიცებული საზღვრის ხაზის შესაბამისად, იმ განადგურებული ცილინების გათვალისწინებით რომლებზეც კომისიის დროს უბნით მოგვარებულ და ამასთანავე იმ არსებულ პრაქტიკის გათვალისწინებით, რომლის თანახმად საზღვარი იმ საზღვრის ხაზის მიხედვით იყო დატანილი მთლიანად ახალი განადგურებული 110 მეტრიანი ცილინების არსებობა.

ექსპერტიზის დასკვნით⁸ აგრეთვე შეფასდა, ი. მელაშვილისა და ნ. ილიჩოვას მიერ სადელიმიტაციო სამუშაოების პროცესში გამოყენებული 1: 100 000 მასშტაბის რუკებზე დატანილი ხაზის შესაბამისობა მათ მიერ მომზადებულ 1: 50 000 მასშტაბის რუკებზე დატანილ სასაზღვრო ხაზთან და დადგინდა, რომ შეთანხმებული თუ შეუთანხმებელი მონაცემებზე ორივე პერიოდის რუკები ერთმანეთს ემთხვევა. თუმცა, ექსპერტიზის დასკვნით საერთოდ არ შეფასებულა 1: 100 000 მასშტაბის რუკებზე დატანილი სასაზღვრო ხაზი არის თუ არა შესაბამისობაში 1938 წელს დამტკიცებულ

1: 500 000 მასშტაბის რუკაზე დატანილ სასაზღვრო ხაზთან. აღნიშნული გარემოების შეფასება და დადგენა სისხლის სამართლის საქმეში არსებითაა, რამდენადაც ნ. ილიჩოვა, ი. მელაშვილი უთითებენ, რომ მართალია იყენებდნენ ძირითადად იყენებდნენ 1942 წელს გამოცემულ 1:100 000 მასშტაბის რუკებს, თუმცა გამოყენების პროცესში აუცილებლად ადგენდნენ გამოყენებული მასალის შესაბამისობას 1938 წელს დამტკიცებულ 1: 500 000 მასშტაბის რუკებთან. აღნიშნულს ადასტურებს სხვა პირთა გამოკითხვის ოქმებიც.

შესაბამისად, ამგვარი შეფასების გარეშე პროკურატურის მტკიცება, რომ ნ. ილიჩოვასა და ი. მელაშვილის მიერ 1: 50 000 მასშტაბის რუკებზე საზღვრის ხაზი დატანილი იქნა საქართველოს ისტორიული საზღვრის საზიანოდ, შეუსაბამოა.

ხაზი უნდა გაეგვას იმ გარემოებასაც, რომ ამ დრომდე არ არის დადგენილი საქართველო-აზერბაიჯანის ისტორიული საზღვარი და გაუგებარია რომელი ისტორიული საზღვრის საზიანოდ მოქმედებდნენ ილიჩოვა და მელაშვილი.

1.2.3. 1937-1938 წლებში გამოცემული 1: 200 000 მასშტაბის რუკა და მისი გავლენა დელიმიტაციის პროცესზე

საქართველოს გენერალური პროკურატურა ი. მელაშვილისა და ნ. ილიჩოვას ბრალეულობის დასადასტურებლად ამტკიცებს, რომ ბრალდებულებმა სამუშაო პროცესში მოიპოვეს 1937-1938 წლებში გამოცემული 1: 200 000 მასშტაბის რუკა, რომელიც ტერიტორიული თვალსაზრისით საქართველოს პოზიციას უკეთ წარმოაჩენდა. აღნიშნულის მიუხედავად, პროკურატურის მტკიცებით, ბრალდებულებმა კომისიის სხვა წევრებს დაუმალეს რუკის არსებობა და არ გამოიყენეს სამუშაო პროცესში. 1: 200 000 მასშტაბის რუკა ხელმისაწვდომი გახდა 2020 წლის აპრილი- ივლისში, როდესაც საქართველოს მოქალაქემ დავით ხიდაშელმა საკუთარი ინიციატივით რუკა გადასცა საქართველოს თავდაცვის სამინისტროს. პროკურატურის მტკიცების საწინააღმდეგოდ, სისხლის სამართლის საქმის მასალებით დგინდება შემდეგი:

1: 200 000 მასშტაბის რუკების საკითხი აქტუალური ხდება 2013 წელს, როდესაც დავით გარეჯის სამონასტრო კომპლექსის არქიმანდრიტი მამა კირიონი⁹ (ზაზა ონიანი) შეხვდა თავდაცვის მინისტრს ირაკლი ალასანიას და გაუზიარა საკუთარი პოზიცია საქართველო-აზერბაიჯანის სასაზღვრო ზოლის სახელმძღვანელო დოკუმენტებთან დაკავშირებით, რის შემდეგმაც ი. ალასანიას დავალებით თავდაცვის სამინისტროს კარტოგრაფია-გეოდეზიის დეპარტამენტის თანამშრომლები ნოდარ ხორბალაძე, თედო გორგოძე და არქიმანდრიტი სხვადასხვა სახელმწიფო არქივებში, ოფიციალური მიმართებების გარეშე შეუდგნენ 1: 200 000 მასშტაბის რუკების მოძიებას.

⁸ 5 ოქტომბრის ექსპერტიზის დასკვნა, ტომი 4

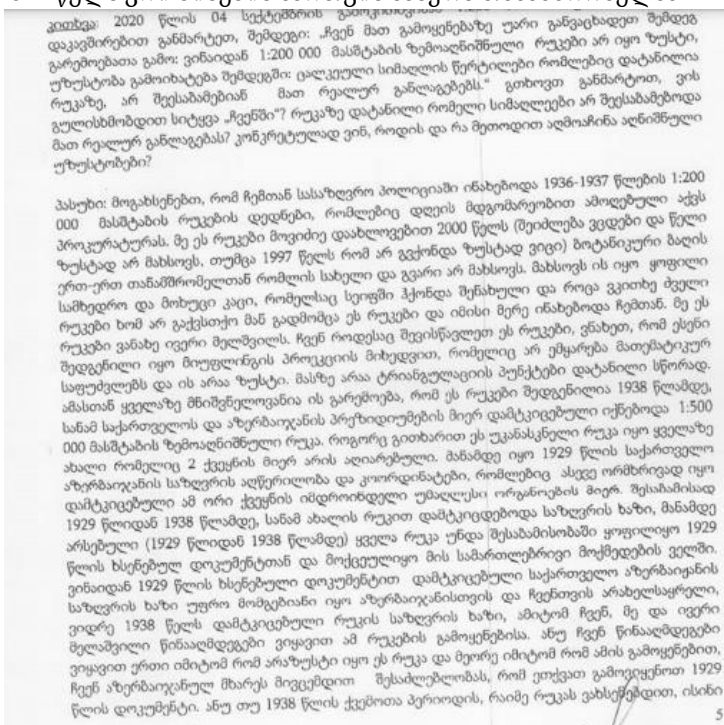
⁹ ზაზა ონიანის გამოკითხვის ოქმი, ტ.4, ნოდარ ხორბალაძის გამოკითხვის ოქმი, ტ.1

ნოდარ ხორბალაძის, თედო გორგოძისა და ზაზა ონიანის გამოკითხვის ოქმებით დგინდება, რომ მათ სახელმწიფო არქივებში ვერ შეძლეს საჭირო რუკის მოძიება, თავად ილიჩოვასგან რუკის არსებობის შესახებ უარყოფითი პასუხი მიიღეს და მხოლოდ 2014 წელს კრიზისების მართვის საბჭოს თანამშრომელმა გადასცა მათ 1937-1938 წლებში გამოცემული 1:200 000 მასშტაბის რუკა.

მითითებულ პირთა გამოკითხვით დგინდება, რომ რუკის მოძიების შემდგომ დელიმიტაციის პროცესში რუკის გამოყენების საკითხი განიხილეს კომისიის წევრებთან, აგრეთვე 2014 წელს საკითხი განხილული იქნა კრიზისების მართვის საბჭოს სხდომაზე. მათი განცხადებით, ი. მელაშვილი და ნ. ილიჩოვა ბუნდოვან პასუხებს იძლეოდნენ დასმულ კითხვებზე და აღნიშნავდნენ რომ 1:200 000 მასშტაბის რუკების გამოყენება ვერ მოხდებოდა, რადგან რუკები დედნის სახით არ იყო წარმოდგენილი. გამოკითხულ პირთა ამ პოზიციისგან განსხვავებულ პოზიციას აფიქსირებენ ნ. ილიჩოვა და ი. მელაშვილი. საქმის მასალებით დგინდება, რომ ნ. ილიჩოვამ 1:200 000 მასშტაბის რუკის მოძიება, დამოუკიდებლად 2000 წელს შეძლო, რუკა წარუდგინა ივერი მელაშვილს, თუმცა დეტალური შესწავლისა და სხვა

კარტოგრაფიულ მასალასთან შედარების შედეგად აღმოაჩინეს, რომ რუკა შედგენილი იყო მიუფლენგის პროექციის მეთოდით, არ ემყარებოდა მათემატიკურ საფუძვლებს, არ იყო ზუსტი, რის გამოც დელიმიტაციის პროცესში ვერ მოხდებოდა მისი გამოყენება. მისივე განმარტებით, რუკა ინახებოდა მის სამუშაო კაბინეტში და კომისიის წევრებს მისთვის მიმართვის შემთხვევაში ექნებოდათ შესაძლებლობა გაცნობოდნენ რუკას. აქვე ილიჩოვა აღნიშნავს, რომ 2019 წელს მას როგორც კომისიის წევრს უფლებამოსილება

შეუწყდა და კომისიის წევრად გამწესდა მისი თანამშრომელი ირმა გაბუნია, რომელსაც გადასცა მის ხელთ არსებული ყველა სამუშაო მასალა, მათ შორის 1:200 000 მასშტაბის რუკა, რომელიც შემდგომ სწორედ ირმა



2019 წლის მაისის თვეში ზუსტ თარიღს ვერ ვიხსენებ ჩემმა სამსახურმა წარმადგინა საქართველო-რუსეთის სახელმწიფო საზღვრის დელიმიტაციისა და დემარკაციის, საქართველო-აზერბაიჯანის სახელმწიფო საზღვრის დელიმიტაციისა და დემარკაციის, საქართველო-სომხეთის საზღვრის დელიმიტაცია-დემარკაციის, აგრეთვე საქართველოსა და რუსეთის ფედერაციის შორის შავ ზღვაზე ტერიტორიული ზღვის, განსაკუთრებული ეკონომიკური ზონისა და კონტინენტური შეღვის დელიმიტაციის სახელმწიფო კომისიის წევრად. აღნიშნულ კომისიაში მე ჩაეანაცვლე ნატალია ილიჩოვა, რომელიც თუ არ ვცდები კომისიის დარსებიდან 2019 წლის მაისის თვემდე იყო კომისიის წევრი. მას შემდეგ რაც მოხდა კომისიაში ნატალია ილიჩოვას ჩემით ჩანაცვლება, მან გადმომცა საქართველო-აზერბაიჯანის დელიმიტაცია-დემარკაციასთან დაკავშირებული დოკუმენტაცია და რუკები, აღნიშნულთან დაკავშირებით რაიმე სახის მიღება-ჩაბარების ან სხვა რაიმე წერილობითი აქტი არ შედგენილა, უზრალოდ მითხრა რომ ეს იყო მის ხელთ არსებული მასალები და ვინაიდან ვიყავი კომისიის წევრი შეიძლება მე გადმოვცემული მასალები შევიხსნე მე სამუშაო ოთახში განთავსებულ რკინის სეიფში, რომელსაც ვიყენებთ მე და ნატალია ილიჩოვა.

კითხვა მოწმე ირმა გაბუნია: წარმოვიდგინე 2020 წლის 9 სექტემბერს საქართველოს შინაგან საქმეთა სამინისტროს სახელმწიფო საქვეუწყებო დაწესებულება - საქართველოს სასაზღვრო პოლიციის სასაზღვრო წარმომადგენლობისა და სადელიმეტაციო-სადემარკაციო სამმართველოდან, თქვენს სამუშაო ოთახიდან ამოღებულ 1:200 000 მასშტაბის რუკებს ნომენკლატურით K-38-XXVIII - 1 ცალი 1937 წლის გამოცემა დედანი; ნომენკლატურით K-38-

საქართველო-აზერბაიჯანის საზღვრის დელიმიტაციისა და დემარკაციის სახელმწიფო კომისიის წევრად გამწესდა მისი თანამშრომელი ირმა გაბუნია, რომელსაც გადასცა მის ხელთ არსებული ყველა სამუშაო მასალა, მათ შორის 1:200 000 მასშტაბის რუკა, რომელიც შემდგომ სწორედ ირმა

2014 წლიდან მე ნატალია ილიჩოვას და ვახტანგ დათუნაშვილს რამდენჯერმე მოგივინია მისგან სახელმწიფო უსაფრთხოებისა კრიზისების მართვის საბჭოში, საქართველო-აზერბაიჯანის საზღვრის დელიმიტაცია-დემარკაციასთან დაკავშირებულ საკითხებზე, რითაც დაინტერესებული იყო კრიზისების მართვის საბჭო. აღნიშნულ შეხვედრებს ესწრებოდნენ კრიზისების მართვის საბჭოდან გიორგი სვანაძე და გიორგი ლიბრაძე, თავდაცვის სამინისტროდან თედო გორგოძე და ნოდარ ხორბალაძე, ივერი მელაშვილი, გიორგი სვანაძემ მთხოვა, მოძიების შემთხვევაში მისთვის გადაემცა საქართველო-აზერბაიჯანის საზღვართან დაკავშირებული 1938 წელს გამოცემული რუკა, რომლის მოძიება დავავალე სასაზღვრო პოლიციის დელიმიტაცია-დემარკაციის სამსახურის უფროსის მოადგილე ილია მათითაიშვილს და მოძიებული რუკა გადავეცი გიორგი სვანაძეს თუ არ ვცდები 2014 წელს ზუსტ თარიღს ვერ ვიხსენებ. ვინაიდან ვერ ვერკვევი კარტოგრაფიის საკითხებში და არ ვიცი რუკების წაკითხვა, ვერ ვიხსენებ რა მასშტაბის და ნომენკლატურის რუკა იყო, თუმცა მახსოვს რომ ასახავდა საქართველო-აზერბაიჯანის საზღვარს. აღნიშნული რუკა იმავე დღეს დაასკანერა გიორგი სვანაძემ და და დამიბრუნა უკან, რომელიც ჩავაბარე ილია მათითაიშვილს.

ფიქსირებული. თუ სხვა რაიმე მოტივით იყო კადასტრის რეგისტრაციის
ჩემთვის ცნობილი არ არის. ჩემთვის ცნობილია, რომ ამ რუკების დედნები საქართველოს არქივებიდან
იყო მოპოვებული, თუმცა რადგან ამ რუკებით არ ხელმძღვანელობდა კომისიაში არ ინახებოდა.
აღნიშნული რუკების გამოყენების საკითხი განხილულ იქნა, როგორც მახსოვს 2018 წელს.
გაზაფხულზე, ზუსტ თვეს და რიცხვს ვერ ვიხსენებ, საქართველოს იმდროინდელ საგარეო მინისტრთან

მიხეილ ჯანელიძესთან შეხვედრაზე, სადაც კომისიის კარტოგრაფებს კერძოდ კი ნოდარ ხორბალაძეს
დაევალა შედარებინა 1938 წლის 1:500 000 რუკაზე ცენტრალური აღმასრულებელი კომიტეტების
პრეზიდიუმების მიერ დამტკიცებული და ვიზირებული საზღვარი 1932-1936 წლების 1:200 000
მასშტაბის რუკებზე არსებულ საზღვრის ხაზთან. მინისტრთან შემდგომ შეხვედრაზე ნოდარ
ხორბალაძემ წარმოადგინა ამ ორი საზღვრის ხაზის შედარების ელექტრონული ვერსია და ნათლად
წარმოჩინდა, რომ ეს ხაზები მთლიანობაში თანხვედრაში არ იყო. მართალია იყო ისეთი მონაკვეთები
რომლებიც ერთმანეთს ემთხვეოდა, მაგრამ ასევე საზღვრის ხაზებს შორის იყო ცდომილებები. ამ
შეხვედრაზე გადაწყდა, რომ საგარეო საქმეთა მინისტრი ამ საკითხს პრემიერ მინისტრთან
განსახილველად არ წარადგინა, რამდენადაც მახსოვს, 2019 წელს ექსპერტთა დონეზე მოხდა
ადგილზე გასვლითი შეხვედრები, რომელსაც არ დაესწრებოდა, თუმცა ჩემთვის ცნობილია, რომ დავით
გარეჯის სამონასტრო კომპლექსის მიმდებარე ტერიტორიაზე აზერბაიჯანის მხარეს ქედის ქანობთან
გეოდეზიური აზომეზების სამუალებზე აზერბაიჯანის მხარემ საქართველოს გეოდეზიკებს არ მისცა, რაც
იმით ახსნეს, რომ მათ საკუთარი ხელმძღვანელებისგან ჰქონდათ მიღებული ასეთი ბრძანება. აღვნიშნავ,
წინა შეთანხმებით, ორივე მხარეს დაუბრკოლებლად უნდა მიეცა შესაძლებლობა, რომ მოსაზღვრე
ტერიტორიაზე გადასულიყვნენ და აზომეზები ჩატარებინათ.

XXIX – 1 ცალი 1938 წლის გამოცემა დედანი; ნომენკლატურით K-38-XXII – 1 ცალი 1937 წლის
გამოცემა დედანი; ნომენკლატურით K-38-XXIII – 1 ცალი 1937 წლის გამოცემა ასლი გათხოვთ,
უპასუხოთ სად და ვინ გადმოგცათ აღნიშნული რუკები, ასლის სახით წარმოადგენილ რუკას ხომ
არ აქვს დედანი და დადებითი პასუხის შემთხვევაში სად და ვისთან შეიძლება მისი მოძიება?

პასუხი: დასმულ კითხვაზე გიპასუხებთ, რომ აღნიშნული დედანი რუკები 2019 წლის
მაისის შემდეგ, ზუსტ თარიღს ვერ ვიხსენებ გადმომცა ნატალია ილიჩოვამ, სამსხურში ჩვენს
სამუშაო ოთახში, ხოლო რაც შეეხება 1937 წლის გამოცემა რუკის ასლს ნომენკლატურით K-38-
XXIII – არ ვიცი ნატალია ილიჩოვამ გადმომცა თუ მე მივიღე ურთიერთგაცვლისას, როგორც
კომისიის წევრმა სხვა კომისიის წევრისგან, არ ვიცი აქვს თუ არა დედანი და არც ის ვიცი თუ
ვინ შეიძლება იცოდეს აღნიშნულის შესახებ.

გამოკითხვის ოქმი დათვალვად ჩემი კანონით, ნაკვირვალად,
სწიხოდ ეს ვინჩი ხელს —

ნატალია ილიჩოვასა და ივერი მელაშვილის განმარტება 1:200 000 მასშტაბის რუკების
არარელევანტურობაზე, გარკვეულწილად გამყარებულია სისხლის სამართლის საქმის სხვა მასალებით.
კომისიის ყოფილ წევრთა¹⁰ და კომისიის ამჟამინდელი თავმჯდომარის მოადგილის მალხაზ მიქელაძის
გამოკითხვის ოქმებით დასტურდება, რომ **1:200 000 მასშტაბის რუკების გამოყენების საკითხი კომისიამ 2004
წლამდე განიხილა და უარყო**, რამდენადაც საქართველოს მხარე დავით გარეჯის მონაკვეთზე ითხოვდა
უფრო მეტი ტერიტორიის ჩანაცვლებას ვიდრე ეს 1: 200 000 მასშტაბის რუკაზე საზღვრის ხაზით იყო
ფიქსირებული. კერძოდ, **1:200 000 მასშტაბის რუკის შესახებ ინფორმაციის გაჟღერებამდე საქართველოს
მხარე აზერბაიჯანთან ოფიციალურ შეხვედრებზე საკითხს იმგვარად აყენებდა, რომ სამონასტრო კომპლექსი
სრულად, მათ შორის ბერთუბნის მონასტერი საქართველოს ტერიტორიის ქვეშ ექცეოდა, 1: 200 000 მასშტაბის
რუკით კი საქართველოს პოზიცია მოთხოვნილ ტერიტორიებთან დაკავშირებით რბილდება.** ამასთან
ერთად, გამოკითხული პირები¹¹ უთითებენ, რომ აგრეთვე განიხილეს 1: 200 000 მასშტაბის რუკის სიზუსტის
საკითხი, კერძოდ, 2018 წელს საგარეო საქმეთა მინისტრ მიხეილ ჯანელიძესთან შეხვედრაზე ნ. ხორბალაძეს

¹⁰ იხ. თამარ ჩაჩიბაიას გამოკითხვის ოქმი
¹¹ იხ. მალხაზ მიქელაძისა და თამარ ჩაჩიბაიას გამოკითხვის ოქმები

დაავალეს შეედარებინა 1:500 000 მასშტაბისა და 1: 200 000 რუკები ერთმანეთთან და შედარების საფუძველზე ცხადი გახდა, რომ არსებობდა ცდომილობები სხვადასხვა მონაკვეთთან მიმართებით, რის გამოც მიიღეს გადაწყვეტილება, რომ ამ რუკის გამოყენების საკითხს პრემიერმინისტრს არ წარუდგენდნენ.

აღნიშნულის გათვალისწინებით, პროკურატურის მითითება, რომ ნ.ილიჩოვამ და ი. მელაშვილმა 1: 200 000 რუკა დამალეს ან პირადი მიზნებით უარი თქვეს დელიმიტაციის პროცესში მის გამოყენებაზე, საეჭვოა და ბათილდება გამოკითხულ პირთა მიერ გამოძიებისთვის მიწოდებული ინფორმაციით. აგრეთვე, კითხვის ნიშნის ქვეშ დგება პროკურატურის მითითება დავით გარეჯის ტერიტორიასთან დაკავშირებით რამდენადაც დავით გარეჯის ტერიტორია ამ დრომდე არ არის შეთანხმებული და საქმის გარემოებებით დასტურდება რომ 1: 200 000 მასშტაბის რუკების გამოყენების გარეშე საქართველოს მხარე სამონასტრო კომპლექსის საქართველოს ტერიტორიულ სივრცეში ითხოვდა.

1.2.3. სხვა საეჭვო გარემოებები, რომლებიც პროკურატურის მიერ ამ ეტაპზე არ არის შესწავლილი

სისხლის სამართლის საქმის მასალებით ზოგიერთ ფაქტობრივ გარემოებასთან დაკავშირებით, ჩნდება კრიტიკული კითხვები, რომლებიც მნიშვნელოვანია შემოწმდეს შესაბამისი საგამომიებო/საპროცესო მოქმედებებით.

გამოსაკითხი პირის მიერ მოწოდებული ინფორმაცია: 2019 წლის ოქტომბერში, ჩემმა მეგობარმა ბექან მასლუაძემ მთხოვა, რომ დაეხმარებოდი 1936-1938 წელს გამოშვებული საქართველოს რუკების მოძიებაში, რადგან ასეთი რუკები საქართველოში არ იძებნებოდა. მე დაკავებული ვარ კარტოგრაფიული საქმიანობით უკანასკნელი 20 წელია და მქვს დიდი საარქივო მასალა. ამასთან, საზღვარგარეთ სხვადასხვა ქვეყანაში მოგზაურობის დროს ვიძიებ საარქივო მასალას და მქვს საშუალება მოვიძიო კონკრეტული სახელმწიფოს შესაბამის დაწესებულებაში, ბექან მასლუაძემ მთხოვა

როგორც ზემოთ აღნიშნულიდან მოხავეცი: არანაირი ინფორმაცია არ გამაჩნია, მაგრამ მასსოვს, ოს საგარეო საქმეთა მინისტრის მიხედვით ჯანელიძის ნდუამ კომისიის წევრებს თავდაცვის სამინისტროს ორგოძეს მთხოვა, სხვადასხვა მასშტაბის და წლების 1:200 000, დაეტანათ საქართველო-აზერბაიჯანის მიზნით. შედეგად, მიხეილ ჯანელიძემ მივიდა იმ გორგოძის მიერ წარმოდგენილი მასალების ან/და ფეტალებს ვერ ვიხსენებ, თუმცა საგარეო საქმეთა ქსამლებელია მოძიებულ იქნას, როგორც ხსენებულ

იკვეთება, განსახილველ სისხლის სამართლის საქმეში მნიშვნელოვანია

დავხმარებოდი მას და საქართველოსთვის ზემოხსენებული პერიოდის რუკები მოძიებინა და გადამეცა საქართველოს თავდაცვის სამინისტროსთვის, რადგან სამსახურებრივად ეს სამინისტრო ამ რუკებს საჭიროებდა. გარკვეული პერიოდის მიგბის შემდეგ, სასურველი რედაქციის რუკების მივაკვლიე რუსეთის ფერერაციულ რესპუბლიკაში, კერძოდ კი მოსკოვში არსებულ სახელმწიფო ფიდერაციული საბიუჯეტო დაწესებულებას „გეოდეზიის, კარტოგრაფიის და ინფრასტრუქტურის სივრცითი მონაცემების ფედერალურ სამეცნიერო-ტექნიკურ ცენტრში“. 2020 წლის მარტის შუა რიახობში აღნიშნულ საბიუჯეტო დაწესებულებასთან დაკავშირებით მასლუაძემ მთხოვა

განისზადვროს 1: 200 000 მასშტაბის რუკის (მიუფლენგის პროექციით შედგენილი) სიზუსტე და დელიმიტაცია-დემარკაციის პროცესში გამოყენების შესაძლებლობა. უნდა აღინიშნოს, რომ გენერალური პროკურატურის მიერ დანიშნული იქნა კარტოგრაფიული ექსპერტიზა და ექსპერტიზის ეროვნული ბიუროს 2020 წლის 22 სექტემბრის ექსპერტიზის დასკვნით¹² დგინდება, რომ 1: 200 000 მასშტაბის რუკა არ შეესაბამება 1: 500 000 მასშტაბის რუკას და რიგ მონაკვეთებში შეუთანხმებელი და აზერბაიჯანის ტერიტორიულ სივრცეში მოქცეული საქართველოს ტერიტორიების ფართობი შეადგენს 3483 ჰა-ს. **აღნიშნულის მიუხედავად ექსპერტიზის დასკვნით საერთოდ არ არის შეფასებული 1: 200 000 მასშტაბის რუკის ხარისხი და დელიმიტაციის პროცესში მისი გამოყენების შესაძლებლობა.**

სისხლის სამართლის საქმის მასალებით დგინდება, რომ 1: 200 000 მასშტაბის რუკის გამოყენების საკითხი კომისიის, საგარეო საქმეთა სამინისტროსა და კრიზისების მართვის საბჭოს დონეზე განხილული იქნა და მიღებული იქნა მისი გამოყენებალობის გადაწყვეტილება. აღნიშნულის მიუხედავად, საქმეში არ მოიპოვება შესაბამის პირთა გამოკითხვის ოქმები და 1: 200 000 მასშტაბის რუკის გამოყენებალობის თაობაზე მიღებული გადაწყვეტილებები.

აღნიშნულ გარემოებებთან ერთად, საეჭვო გარემოებას წარმოადგენს 2020 წლის აპრილი-ივლისის თვეში დავით ხიდაშელის მიერ რუკის მოპოვების საკითხი. საქმის მასალებით დგინდება, რომ დავით ხიდაშელს

¹² იხ. ტომი 4

მისი მეგობარი ბეჟან მაისურაძე დაუკავშირდა, რომელმაც სთხოვა 1932-1937 წლებში გამოცემული რუკების მოძიება, რაც მან წარმატებით მოახერხა რუსეთის ფედერაციის არქივში მოძიება და უსასყიდლოდ გადასცა საქართველოს თავდაცვის სამინისტროს. აღნიშნულისგან განსხვავებით [სატელევიზიო ინტერვიუში](#) ის ამბობს, რომ რუკის მოძიება მას ზიპინა ივანიშვილმა სთხოვა. შესაბამისად, გაუგებარია ვისი ინიციატივით იქნა რუკა მოძიებული და რა მიზნით.

ხაზი უნდა გაესვას იმ გარემოებას, რომ სისხლის სამართლის საქმის ფარგლებში ამ ეტაპზე არ მოიპოვება ბეჟან მაისურაძის გამოკითხვის ოქმი, რომელიც შეძლებდა დაედასტურებინა რუკის მოძიების ინიციატივა ვისგან და როგორ წამოვიდა.

რუკის მოძიების საკითხზე აგრეთვე გასათალისწინებელია საქართველოს თავდაცვის მინისტრის ი. ღარიბაშვილის ტელეკომპანია „იმედზე“ გადაცემა „ნამდვილ რიცხვებში“ გაკეთებული განცხადება¹³, სადაც მან მიუთითა, რომ მისი პრემიერ-მინისტრობის პერიოდში (2013-2015) მინდია ჯანელიძეს დაავალა და მან ერთ-ერთი უცხო ქვეყნიდან ჩამოიტანა 1: 200 000 მასშტაბის 1937-1938 წელს გამოცემული რუკის ასლი. მსგავსი შეუსაბამობები კი კიდევ ერთხელ უთითებს კარტოგრაფების საქმისპოლიტიკურ ინსტრუმენტალიზებაზე.

2. საქმის სამართლებრივი შეფასება

როგორც ზემოთ აღინიშნა, ნ. ილიჩოვასა და ი. მელაშვილს გენერალური პროკურატურა საქართველოს სისხლის სამართლის კოდექსის 308-ე მუხლის 1-ლი ნაწილით გათვალისწინებული ქმედების ჩადენას ედავება. 308-ე მუხლის პირველი ნაწილით დასჯადია საქართველოს საწინააღმდეგო მოქმედება, რომელიც მიმართულია უცხო ქვეყნისათვის საქართველოს მთელი ტერიტორიის ან მისი ნაწილის გადაცემისაკენ ანდა საქართველოს ტერიტორიიდან მისი ნაწილის გამოყოფისაკენ. მუხლის პირველი ნაწილით გათვალისწინებული ქმედება ე. წ. ფორმალურ დანაშაულებს განეკუთვნება და არ არის სავალდებულო დადგეს კონკრეტული შედეგი. დანაშაულის ჩადენა შესაძლებელია განზრახი დანაშაულის ფორმით. შესაბამისად, იმისათვის, რომ დადგინდეს 308-ე მუხლის 1-ლი ნაწილით გათვალისწინებული დანაშაულის ჩადენა ერთი მხრივ უნდა დასტურდებოდეს კონკრეტული პირის/პირების მიერ საქართველოს მთელი ტერიტორიის, მისი ნაწილის უცხო სახელმწიფოსთვის გადაცემისკენ, საქართველოს ტერიტორიიდან მისი ნაწილის გამოყოფისკენ მიმართული კონკრეტული მოქმედების განხორციელება და მეორე მხრივ აღნიშნული პირები უნდა აცნობიერებდნენ მათი მოქმედება ეწინააღმდეგება საქართველოს კანონმდებლობას, ითვალისწინებდნენ, რომ ეს მოქმედება გამოიწვევს საქართველოს ტერიტორიული ხელშეუხებლობის დარღვევას და სურდეთ მსგავსი შედეგის დადგომა¹⁴. დანაშაულის შემადგენლობის განხორციელებისთვის აუცილებელია ორივე მითითებული გარემოების დადასტურება.

ნ. ილიჩოვასა და ი. მელაშვილის შემთხვევაში გენერალური პროკურატურა მიიჩნევს, რომ ბრალდებული პირების მიერ აზერბაიჯანის რესპუბლიკასთან საზღვრის დელიმიტაცია-დემარკაციის პროცესში 1937-1938 წლებში გამოცემული 1:200 000 მასშტაბის რუკის იგნორირება, დამალვა წარმოადგენს საქართველოს ტერიტორიიდან მისი ნაწილის გამოყოფისკენ მიმართულ მოქმედებას, რის გამოც მათ მიერ ჩადენილი იქნა სისხლის სამართლის კოდექსის 308-ე მუხლით გათვალისწინებული ქმედება.

პროკურატურის აღნიშნული მითითების საპირისპიროდ, ამ დროისათვის ი. მელაშვილისა და ნ. ილიჩოვას წინააღმდეგ არსებული სისხლის სამართლის საქმის მასალებიდან გამომდინარე ჩნდება დასაბუთებული ეჭვები, რომ ბრალდება სათანადოდ დასაბუთებული არ არის და ადგილი აქვს სისხლის სამართლებრივი დევნის თვითნებურ გამოყენებას.

¹³ https://www.youtube.com/watch?v=syPIKd-h2uk&ab_channel=TVIMEDI

¹⁴ საქართველოს სისხლის სამართლის კოდექსის მე-9 მუხლის მე-2 ნაწილის შესაბამისად, დანაშაული ჩადენილია პირდაპირი განზრახვის ფორმით თუ პირს აცნობიერებული ჰქონდა თავისი ქმედების მართლწინააღმდეგობა, ითვალისწინებდა მართლსაწინააღმდეგო შედეგის დადგომის შესაძლებლობას და სურდა ეს შედეგი, ანდა ითვალისწინებდა ასეთი შედეგის განხორციელების გარდაუვალობას

2.1. როგორ ხდება საქართველოს სახელმწიფო საზღვრის ცვლილება და შეედლოთ თუ არა ბრალდებულებს საზღვრის ცვლილებაზე არსებითი გავლენის მოხდენა

საქართველოს კონსტიტუციის 1-ლი მუხლის მე-2 პუნქტის შესაბამისად საქართველოს სახელმწიფოს ტერიტორია განსაზღვრულია 1991 წლის 21 დეკემბრის მდგომარეობით. სახელმწიფო საზღვრის შეცვლა კი მხოლოდ მეზობელ სახელმწიფოსთან დადებული ორმხრივი შეთანხმებით შეიძლება. ამასთან ერთად, 47-ე მუხლით განსაზღვრულია რომ საერთაშორისო ხელშეკრულებების რატიფიცირებას ახდენს საქართველოს პარლამენტი, მათ შორის იმ ხელშეკრულებას, რომელიც ეხება საქართველოს ტერიტორიული მთლიანობის ან სახელმწიფო საზღვრის შეცვლის საკითხს. შესაბამისად, აზერბაიჯანის რესპუბლიკასთან სახელმწიფო საზღვრის დადგენა მხოლოდ პარლამენტის თანხმობით არის შესაძლებელი. პროცედურულად საკითხზე მუშაობა შემდეგი სქემით შეიძლება ხორციელდებოდეს: იქმნება სამთავრობო კომისია, რომელიც აწარმოებს მოლაპარაკებებს მეზობელ სახელმწიფოსთან, ატარებს შესაბამის სამუშაოებს, ათანხმებს კონკრეტულ ტერიტორიებს, ამზადებს შესაბამის შეთანხმებას, რომელიც წარედგინება საქართველოს პარლამენტს რატიფიცირებისთვის. იმ შემთხვევაში თუ საქართველოს პარლამენტი უარს იტყვის ხელშეკრულების რატიფიცირებაზე სამთავრობო კომისიის სურვილის მიუხედავად შეუძლებელი იქნება მეზობელ სახელმწიფოსთან საზღვრის შეცვლა.

როგორც ცნობილია, განსახილველ შემთხვევაში შექმნილია სამთავრობო კომისია, რომლის მიზანს სახელმწიფო საზღვრის შეთანხმების პროცესის წარმართვა წარმოადგენდა, თუმცა, აზერბაიჯანის რესპუბლიკასთან შეთანხმების მიღწევის შემდგომ ორ სახელმწიფოს შორის საზღვრის საკითხზე დადებული ხელშეკრულება საქართველოს პარლამენტს უნდა დაემტკიცებინა.

საქართველოს სისხლის სამართლის კოდექსის 308-ე მუხლით გათვალისწინებული დანაშაულის ჩადენა ზოგადი შეხედულებით ნებისმიერ ფიზიკურ პირს შეუძლია, თუმცა, მას უნდა ჰქონდეს საკითხთან გარკვეული შემხებლობა და იმგვარი მოქმედებების განხორციელების უფლებამოსილება რაც არსებით გავლენას მოახდენს საქართველოს სახელმწიფო საზღვრის შეცვლაზე. **ამ მოცემულობით, ცხადია ჩნდება კითხვა ი. მელაშვილისა და ნ. ილიჩოვასაც ხომ არ ჰქონდათ ისეთი უფლებამოსილება, რომლის ფარგლებშიც შეედლოთ საქართველოს ინტერესების საწინააღმდეგო მოქმედებები განხორციელებინათ.** როგორც ცნობილია, სამთავრობო კომისიის ფარგლებში ი. მელაშვილი და ნ. ილიჩოვა ექსპერტებად იყვნენ ჩართულნი და გარკვეულწილად, სხვა პირებთან ერთად მათ უფლებამოსილებას წარმოადგენდა აზერბაიჯანის რესპუბლიკასთან საზღვრის შეთანხმების პროცესში მოემიებინათ რელევანტური დოკუმენტაცია, შეესწავლათ ყველა გარემოება და მიღებული შედეგები წარედგინათ კომისიისთვის, რაც შემდგომ გამოყენებული იქნებოდა სამუშაო პროცესში. ამ კუთხით ი. მელაშვილისა და ნ. ილიჩოვას გარკვეული მოქმედებების განხორციელების შესაძლებლობა, მათ შორის გადაწყვეტილება მიედოთ სამუშაო პროცესში რომელი რუკა გამოეყენებინათ, ჰქონდათ. თუმცა, აღნიშნულ საკითხი ნებისმიერ შემთხვევაში უნდა გამხდარიყო კომისიის მსჯელობის საგანი და შესაბამის თანამდებობის პირებთან საკითხის შეთანხმების შემდგომ უნდა მიღებულიყო გადაწყვეტილება. აგრეთვე, იყო თუ არა სამუშაო პროცესში ილიჩოვასა და მელაშვილის მიერ მიღებული გადაწყვეტილებები საქართველოს საწინააღმდეგო მოქმედება, ამ კითხვაზე სამართლებრივი პასუხის გაცემისთვის აუცილებლად უნდა შეფასდეს ერთი მხრივ რა მოქმედება განხორციელეს მათ და მეორე მხრივ რა განზრახვით განხორციელდა ეს მოქმედება.

2.2. მოახდინეს თუ არა ნ. ილიჩოვამ და ი. მელაშვილმა 1: 200 000 მასშტაბის რუკის იგნორირება სამუშაო პროცესში იმ განზრახვით რომ საქართველოს ტერიტორიიდან მისი ნაწილის გამოყოფისკენ მიმართული მოქმედება განხორციელებინათ?

გენერალური პროკურატურა საჯარო პოზიციონირებით იქმნება წარმოდგენა, რომ ი. მელაშვილმა და ნ. ილიჩოვამ თითქოსდა დამალეს 1:200 000 მასშტაბის რუკა, სამუშაო პროცესში კი მისი იგნორირება საქართველოს ტერიტორიიდან მისი ნაწილის გამოყოფის განზრახვით მოახდინეს. **ცალსახად უნდა აღინიშნოს, რომ ამ ეტაპზე არსებული სისხლის სამართლის საქმის მასალებით არც რუკის დამალვის და არც იგნორირების ფაქტი არ დასტურდება.**

საქმის მასალებით, მათ შორის საქართველოს საგარეო საქმეთა სამინისტროსა და შინაგან საქმეთა სამინისტროს მოქმედი თანამშრომლების გამოკითხვის ოქმებით დასტურდება, რომ ნ. ილიჩოვამ დამოუკიდებლად შეძლო 1937-1938 წლებში გამოცემული 1: 200 000 მასშტაბის რუკის მოძიება და წარუდგინა ექსპერტთა ჯგუფის ხელმძღვანელს ი. მელაშვილს. მოგვიანებით კი, 2019 წლის მაისში, როდესაც ნ. ილიჩოვას შეუწყდა კომისიის წევრის უფლებამოსილება, მის საქმიანობასთან დაკავშირებული

დოკუმენტები, მათ შორის მითითებული რუკა გადასცა სხვა თანამშრომელს. აქვე კომისიის სხვა წევრი მალხაზ მიქელაძე, გამოძიების წინაშე ადასტურებს, რომ რუკის არსებობის შესახებ კომისიისთვის ცნობილი იყო და 2018 წელს საგარეო საქმეთა სამინისტროში გამართული შეხვედრის დროს უშუალოდ განხილული იქნა მითითებული რუკის სამუშაო პროცესში გამოყენების შესაძლებლობა, თუმცა 1:500 000 მასშტაბის რუკასთან შედარების შემდგომ გამოვლენილი მნიშვნელოვანი ცდომილებების გამო საბოლოოდ უარი ითქვა მის გამოყენებაზე. შესაბამისად, პროკურატურის მითითება, რომ ბრალდებულებმა დამალეს რუკა, მცდარია.

საქმის მასალებით აგრეთვე არ დასტურდება ბრალდებულების მხრიდან სამუშაო პროცესში 1:200 000 რუკის გამოყენებლობა იმ განზრახვით, რომ საქართველოს ტერიტორიიდან მისი ნაწილის გამოყოფა მომხდარიყო. მასალებით დგინდება რომ 1:200 000 მასშტაბის რუკის გამოყენებაზე უარი ექსპერტებმა ორი ძირითადი არგუმენტის გამო თქვეს, 1) 1:200 000 მასშტაბის რუკა შედგენილია ე.წ. მიუფლინგის პროექციით არ ემყარება მათემატიკურ გამოთვლებს, რის გამოც არაზუსტად მიიჩნევა ამ მეთოდით შედგენილი რუკები და სამუშაო პროცესში არ ხდება მისი გამოყენება; 2) იმ შემთხვევაში თუ საქართველოს მხარე 1938 წელს ქვემოთ არსებულ დოკუმენტაციას გამოიყენებდა აზერბაიჯანის რესპუბლიკას აგრეთვე ეძლეოდა შესაძლებლობა სამუშაო პროცესში ეხელმძღვანელა 1929 წელს ორი ქვეყნის ხელისუფლებებს შორის შეთანხმებული სასაზღვრო ხაზით, რაც არსებითად მიიმე მდგომარეობაში ადგებდა საქართველოს და ჰქმნიდა საქართველოს საზიანოდ საზღვრის შეთანხმების რისკს. ხაზი უნდა გაესვას იმ გარემოებას, რომ ამ გარემოებებს საქმეში ი.მელაშვილისა და ნ. ილიჩოვას გარდა სხვა პირებიც ადასტურებენ.

შესაბამისად, რუკის გამოყენებლობის ძირითად მიზეზს სამეცნიერო, ისტორიული არგუმენტები წარმოადგენდა და არა განზრახვა, რომ საქართველოს ტერიტორიიდან მომხდარიყო მისი ნაწილის გამოყოფა. აღნიშნულის გათვალისწინებით, ი. მელაშვილისა და ნ. ილიჩოვას მიერ სამუშაო პროცესში 1: 200 000 მასშტაბის რუკის გამოყენებლობა არ შეიძლება შეფასდეს საქართველოს ტერიტორიიდან მისი ნაწილის გამოყოფისკენ მიმართულ მოქმედებად.

2.3. 1: 200 000 მასშტაბის რუკის ხარისხი და სამუშაო პროცესში მისი გამოყენების შესაძლებლობა

ი. მელაშვილისა და ნ. ილიჩოვას ქმედების სამართლებრივი შეფასებისთვის მნიშვნელოვანია დადგენილი იქნეს 1: 200 000 მასშტაბის რუკის სამუშაო პროცესში გამოყენების შესაძლებლობა ანუ შესაბამისი ექსპერტიზით უნდა დადგინდეს 1: 200 000 მასშტაბის რუკა შედგენილია თუ არა მიუფლინგის მეთოდით, არის თუ არა ამ მეთოდით შედგენილი რუკა ზუსტი, შესაძლებელია თუ არა მისი გამოყენება საზღვრის დელიმიტაცია-დემარკაციის პროცესში. აღნიშნული საკითხების შეფასებას მოცემულ სისხლის სამართლის საქმეში საკმაოდ დიდი მნიშვნელობა აქვს, რამდენადაც მათ შედეგებზე დაყრდნობით უნდა განისაზღვროს სწორად შეაფასეს თუ არა ამ რუკის მნიშვნელობა ექსპერტებმა და თქვეს უარი მის გამოყენებაზე.

მიუხედავად იმისა, რომ 1: 200 000 მასშტაბის რუკაზე ამგვარი ექსპერტიზის ჩატარება არსებითად მნიშვნელოვანია საქმეში არსებული მასალებით დგინდება, რომ პროკურატურას არ დაუნიშნავს შესაბამისი საპროცესო მოქმედება და 1: 200 000 მასშტაბის რუკის ხარისხისა და სიზუსტის შეფასების გარეშე ცდილობს შექმნას საზოგადოებაში წარმოდგენა, რომ რუკა ეწინააღმდეგება ი. მელაშვილისა და ნ. ილიჩოვა მიერ სამუშაო პროცესში მომზადებულ და აზერბაიჯანულ მხარესთან გაცვლილ კარტოგრაფიულ მასალას. შესაბამისად, პროკურატურის ამგვარი ზედაპირული დამოკიდებულება საქმის მნიშვნელოვანი დეტალების მიმართ შესაძლოა მიუთითებდეს, რომ თავად გამოძიებისთვისაც ცნობილია 1:200 000 მასშტაბის რუკის გამოყენებასთან დაკავშირებული პრობლემები და თავს არიდებს საპროცესო მოქმედებების ჩატარებას.

2.4. დანაშაულის ჩადენის განზრახვა

სისხლის სამართლის კოდექსის 308-ე მუხლის 1-ლი ნაწილით გათვალისწინებული დანაშაულებრივი ქმედების განხორციელება მხოლოდ პირდაპირი განზრახვითაა შესაძლებელი. აღნიშნული კი ნიშნავს, რომ საქართველო-აზერბაიჯანის სახელმწიფო საზღვრის შეთანხმების სამუშაო პროცესში ბრალდებულების მიერ განხორციელებული ყველა მოქმედება უნდა შეფასდეს შემდეგი მიდგომით: კონკრეტულ მოქმედებას ბრალდებულები ახორციელებდნენ თუ არა იმ განზრახვით, რომ საქართველოს ტერიტორიიდან მისი ნაწილის გამოყოფა მომხდარიყო სათანადო საფუძვლის არარსებობის მიუხედავად.

მნიშვნელოვანია, რომ დადგენილი იქნეს ი. მელაშვილისა და ნ. ილიჩოვას განზრახვა 1:200 000 მასშტაბის რუკის გამოუყენებლობაზე. ამ ეტაპზე საქმის მასალებით გამოუყენებლობის განზრახვად რუკის სიზუსტის პრობლემა და 1938 წელს ქვემოთ არსებული კარტოგრაფიული მასალის გამოყენების შეუძლებლობა სახელდება. შესაბამისად, არსებითია დადგენილი და შეფასებული იქნეს ბრალდებულების განზრახვა. ამგვარი განზრახვის დაუდგენლობის შემთხვევაში ბრალდებულების მიერ ადგილი ვერ ექნება საქართველოს ტერიტორიული ხელშეუხებლობის დარღვევას.

მოთხოვნა

ზემოთ აღწერილი საქმის მასალები და საქმის მნიშვნელოვანი დეტალების სამართლებრივი შეფასება ცხადყოფს, რომ ივერი მელაშვილისა და ნატალია ილიჩოვას მიმართ წარდგენილი ბრალდება არსებითად სუსტი და დაუსაბუთებელია. პროკურატურას არ აქვს განხორციელებული მნიშვნელოვანი საგამომიებო/საპროცესო მოქმედებები და ამ ეტაპზე არსებული საქმის მასალები ბრალდებულების მხრიდან დანაშაულის ჩადენის დასაბუთებულ სტანდარტს არ ქმნის. სწორედ ამიტომ, EMC მოითხოვს ივერი მელაშვილისა და ნატალია ილიჩოვას მიმართ დევნის შეწყვეტას.

აღსანიშნავია, რომ ზემოთ წარმოდგენილ შეფასებას ადამიანის უფლებების სწავლებისა და მონიტორინგის ცენტრი (EMC) სასამართლო მეგობრის მოსაზრების ფორმატით, კანონით დადგენილ ვადებში, ასევე გაუზიარებს საქმის განმხილველ სასამართლოს.