

## საველე გასვლა

ქვემო ქართლი, ბოლნისის მუნიციპალიტეტის სოფელი დარბაზი  
(დარბაზის თემი)



## შინაარსი

1. მეთოდოლოგია / შესწავლის ლიმიტაციები.....	2
2. სოფლის ზოგადი აღწერა .....	3
3. სოფელში იდენტიფიცირებული ძირითადი გამოწვევები .....	3
4. ლინგვისტური და განათლებასთან დაკავშირებული პრობლემები.....	4
4.1. სკოლამდელი აღზრდის დაწესებულება - საბავშვო ბაღი.....	4
4.2. სკოლა.....	4
4.3. მასმედიის საშუალებები.....	5
5. ინფრასტრუქტურა .....	6
5.1. გზა .....	6
5.2. წყალი .....	6
5.3. საბავშვო მოედანი/გასართობი ცენტრი .....	7
5.4. ნაგავსაყრელი .....	7
5.5 ტრანსპორტი .....	8
6. ჯანდაცვა და სახელმწიფო სერვისებზე ხელმისაწვდომობა .....	9
7. საკულტო ნაგებობები.....	10
8. მიწის პრობლემა .....	10
9. რეკომენდაციები.....	11

### 1. მეთოდოლოგია / შესწავლის ლიმიტაციები

საველე ვიზიტი სოფელ დარბაზში ადამიანის უფლებების სწავლებისა და მონიტორინგის ცენტრის (EMC) წარმომადგენლების მიერ განხორციელდა 2019 წლის 11 ივლისს. საველე ვიზიტის ფარგლებში სოფლის ერთ-ერთი მაცხოვრებლის ოჯახში შევხვდით სოფლის წარმომადგენლებს, დაახლოებით 14 ადამიანს, რომელთა სურვილიც იყო დაგვეცვა კონფიდენციალობის ვალდებულება. ამასთან, საველე გასვლის მონაწილეების მიერ მოხდა სოფლის ძირითადი საჯარო და სამეურნეო ნაგებობების დათვალიერება და პრობლემების შესახებ ადგილობრივების მიერ მოწოდებული ინფორმაციის ადგილზე გადამოწმება.

წარმოდგენილი ინფორმაცია არსებითად ადგილობრივი მოსახლეობის მიერ მოწოდებულ ინფორმაციას და ადგილზე სიტუაციის შესწავლას ეფუძნება. ამ პირობებში წარმოდგენილი ინფორმაციის ნაწილი შეიძლება დამატებით დაზუსტებას ან ახსნას საჭიროებდეს შესაბამისი სახელმწიფო ორგანოების მხრიდან.

ქვ. ქართლის სოფლებში საველე გასვლების მიზანი ადგილზე არსებული სოციალური გამოწვევების და ადამიანის უფლებების დარღვევის პრაქტიკების და შემთხვევების იდენტიფიცირებაა და ადგილობრივი თვითმმართველობისა და სხვა რელევანტური სახელმწიფო უწყებებისთვის მათი

გადაჭრის გზების ძიება. ზოგიერთ შემთხვევაში გამოვლენილი უფლების დარღვევის ფაქტებზე EMC ცდილობს გამოიყენოს სამართლებრივი მექანიზმები.

## 2. სოფლის ზოგადი აღწერა

სოფელი დარბაზი მდებარეობს ბოლნისის მუნიციპალიტეტში, დარბაზის თემში, ბოლნისიდან დაახლოებით 23 კმ-ის მოშორებით. 2014 წლის მოსახლეობის საყოველთაო აღწერის მიხედვით სოფელში 1604 ადამიანი ცხოვრობს და ძირითადად დასახლებულია ეთნიკურად აზერბაიჯანული, მუსლიმი მოსახლეობით.

სოფლის მოსახლეობა ძირითადად სოფლის მეურნეობას მისდევს, მოჰყავთ სხვადასხვა აგრო კულტურები, თუმცა ვინაიდან მოსახლეობას არ აქვს დიდი, სასოფლო სამეურნეო დანიშნულებით გამოყენებადი მიწები, მოსავალი ძირითადად პირადი მოხმარებისთვის მოჰყავთ, მოსახლეობის ნაწილი დასაქმებულია დღიურ მუშად, როგორც სასოფლო-სამეურნეო ფერმებში ისე მშენებლობაზე. მოსახლეობა კომერციული მიზნით ვერ მისდევს მეცხოველეობას, ვინაიდან სოფელს გარშემო საძოვარი მიწები ფაქტობრივად არ გააჩნია.



## 3. სოფელში იდენტიფიცირებული ძირითადი გამოწვევები

საველე ვიზიტისას გამოვლინდა შემდეგი ძირითადი პრობლემები, რომელიც მეტ-ნაკლებად ერთნაირად აწუხებს სოფელ დარბაზში მცხოვრებ მოსახლეებს.

- სახელმწიფო ენის ცოდნის პრობლემა;

- საბავშვო ბაგა-ბაღის არ არსებობა სოფლებში;
- სკოლაში სრულყოფილი განათლების მიღების პრობლემა;
- მოსახლეობას არ აქვს წვდომა ინტერნეტზე, ბეჭდური მედიაზე, ტელემაუწყებლობა ადეკვატური მოცულობით არ ახორციელებს ინფორმაციის მიწოდებას მათთვის გასაგებ ენაზე;
- ტრანსპორტის პრობლემა;
- პრობლემატური სახელმწიფო თვითმმართველობის ორგანოებთან ურთიერთობა, ვინაიდან მოსახლეობასა და სახელმწიფოს შორის კომუნიკაცია იშვიათია მოსახლეობის სახელმწიფო ორგანოებისგან გაუცხოებისა და ინფორმაციის ნაკლებობის გამო;
- შიდა გზის პრობლემა;
- სასმელი წყლის ვარგისიანობის საკითხი
- ეკოლოგიური და გარემოს დაბინძურების პრობლემა.
- სამოვარი და სასოფლო-სამეურნეო მიწის პრობლემა.

#### 4. ლინგვისტური და განათლებასთან დაკავშირებული პრობლემები

ადგილობრივების განცხადებით, მოსახლეობის უმეტესობამ სოფელში არ იცის სახელმწიფო ენა. სოფლის სკოლაში რეალურად 2013 წლამდე არ ჰყავდათ ქართულის მასწავლებელი, რომელმაც სახელმწიფო ენა იცოდა. სოფელში არ არსებობს არც საბავშვო ბაღი და არც სკოლამდელი აღზრდის ცენტრი, ხსენებულს თანდართული ტრანსპორტის პრობლემა, მოსახლეობისთვის თითქმის შეუძლებელს ხდის სახელმწიფო ენის სწავლას.

##### 4.1. სკოლამდელი აღზრდის დაწესებულება - საბავშვო ბაღი

სოფელში არ არსებობს საბავშვო ბაღი. სოფლის მაცხოვრებლებმა ახსნეს, რომ ფინანსურად შედარებით უზრუნველყოფილ ოჯახებს ბავშვები რადევიანში მდებარე სკოლამდელი აღზრდის დაწესებულებაში დაყავთ, სადაც ბავშვები სახელმწიფო ენას ეუფლებიან. თუმცა ხსენებულ დაწესებულებაში ბავშვის მიყვანა 4 წლის ასაკიდანაა შესაძლებელი.

რადევიანში წაყვანა სპეციალურად სკოლის მოსწავლეებისთვის გამოყოფილი მუნიციპალური ტრანსპორტით ხდება, თუმცა ვინაიდან სკოლის მოსწავლეები და ბაღის ბავშვები სხვადასხვა დროს ამთავრებენ სასწავლო პროცესს, ბაღის მოსწავლეებს, სოფელში დაბრუნება კერძო ტრანსპორტით უწევთ, რომლის დაქირავების საშუალებაც სოფელში მხოლოდ ერთეულებს აქვთ.

ის პატარები, რომლებიც ოჯახის უსახსრობის გამო სოფელში რჩებიან, რეალურად ჩაკეტილ წრეში იზრდებიან - ესმით მხოლოდ აზერბაიჯანული ენა, შესაბამისად, შემდგომ სახელმწიფო ენის სწავლა ბევრად ურთულდებათ. შეხვედრისას არაერთხელ აღინიშნა, რომ სოფლის მაცხოვრებლებისთვის მნიშვნელოვანია არსებობდეს ბაგა-ბაღი, რომელიც ბავშვის განვითარებაზე იზრუნებს საწყისი ეტაპებიდან და მათ შვილებს დაეხმარება ქართულენოვან საზოგადოებასთან შემდგომ ინტეგრაციის პროცესში. ადგილობრივებს მიაჩნიათ რომ ეს ეტაპი მნიშვნელოვანია მათთვის სამომავლოდ სრულფასოვნად ჩაერთონ საზოგადოებრივ ცხოვრებაში.

ბაღის არარსებობა სოფელში მაცხოვრებელ ქალებსაც ურთულებს ცხოვრებას, ვინაიდან უმეტესობას უწევს უარი თქვას დასაქმების ყველა საშუალებაზე, იმისთვის რომ აღზარდონ შვილები.

##### 4.2. სკოლა

სოფელ დარბაზის არის სკოლაში დაახლოებით 114 მოსწავლე სწავლობს და სკოლაში მხოლოდ აზერბაიჯანული სექტორია.

იმ ახალგაზრდებმა, რომლებმაც სკოლა რამდენიმე წლის წინ დაამთავრეს, განაცხადეს, რომ მათ მხოლოდ 2013 წლიდან მიეცათ შესაძლებლობა ესწავლათ ქართული, მას შემდეგ რაც მათ სკოლაში ჩამოვიდა მოხალისე ქართულის მასწავლებელი. თუმცა მათ ასევე აღნიშნეს რომ დღემდე, სკოლის მოსწავლეთა უმეტესობა, რომლებიც გადადიან დამამთავრებელ კლასში ხშირად საკუთარ სახელს და გვარსაც ვერ წერენ სახელმწიფო ენაზე. მათი თქმით, უკიდურესად დაბალია განათლების ხარისხი სკოლაში. ერთ-ერთი რესპოდენტი გახლავთ მესამე ადამიანი, რომელმაც საბჭოთა კავშირის შემდგომ, სოფლ დარბაზიდან, ჩააბარა ქართულ სახელმწიფო უნივერსიტეტში. მის მიერ „1+4 პროგრამით“ გამოცდების ჩაბარება სრული შემთხვევითობა იყო. როგორც თავად განაცხადა ბიძამ დაამალა მიეღო მონაწილეობა გამოცდებში და სრულიად შემთხვევით გადალახა ზღვრული ქულა, თუმცა დღეს საოცრად მოწადინებულია მიიღოს კარგი განათლება და საკუთარ თემში განახორციელოს დიდი ცვლილებები. ახალგაზრდამ განაცხადა, რომ პირველ კლასში მას 30 კლასელი ჰყავდა, თუმცა დამამთავრებელ კლასში 4-მა ბავშვმა დაამთავრა სკოლა. შეხვედრისას ახალგაზრდებმა განაცხადეს, რომ სკოლას გოგონების უმეტესობა მერვე კლასის დასრულებისთანავე ტოვებს, ისინი ან თხოვდებიან ან ინიშნებიან.



უნდა აღინიშნოს, რომ სოფელში „1+4 პროგრამის“ შესახებ ცოდნა საკმაოდ დაბალია, ინფორმაცია ძირითადად იმ პირებს აქვთ, ვისაც თბილისში ნათესავები ჰყავთ. მიუხედავად იმისა, რომ მოსახლეობამ იცის, მსგავსი პროგრამის არსებობის შესახებ, მათ არ იციან ხერხები, როგორ დარეგისტრირდნენ მომხმარებლად. თუმცა მნიშვნელოვანია, რომ სხვადასხვა პირობებიდან გამომდინარე ახალგაზრდების უმეტესობა ვერ აგრძელებს სწავლას. ეს პირობები კი ძირითადად სოციალურ და ეკონომიკურ საკითხებს

უკავშირდება. ოჯახებისთვის რთულია შვილები უზრუნველყონ იმ ხარჯებით რომელიც უკავშირდება თბილისში ყოველდღიურ ტრანსპორტირებას, საცხოვრისის ხარჯს და სწავლის გადასახადს. შეხვედრისას აღინიშნა, რომ გოგონების უმეტესობა მე-8 კლასის დასრულების შემდეგ თხოვდება, ხოლო ბიჭები მუშად იწყებენ მუშაობას. მაღალი შრომით მიგრაციაში წასვლის მაჩვენებელიც, მამაკაცების დიდი ნაწილი მეზობელ აზერბაიჯანსა და თურქეთში მიდის სამუშაოდ.

შეხვედრას ესწრებოდა ახალგაზრდა, რომელმაც მე-11 კლასში შეწყვიტა სწავლა, ვინაიდან ოჯახის ფინანსური მდგომარეობის გაუმჯობესებისთვის უწევდა მუშაობა საზღვარგარეთ.

#### 4.3. მასმედიის საშუალებები

მოსახლეობის უმეტესობა აზერბაიჯანული არხებიდან იღებს ინფორმაციას. მათი განმარტებით სოფელში სულ 3-4 ადამიანია, რომელსაც ქართული ესმის, შესაბამისად სხვებისთვის აზრს მოკლებულია ქართული არხების ყურება, ვინაიდან ენა არ ესმით. ისინი ისურვებდნენ, რომ რომელიმე არხზე მაინც იყოს საქართველოში მიმდინარე მოვლენების შესახებ ინფორმაცია, მათთვის გასაგებ ენაზე და არასამუშაო საათებში.

მიუხედავად იმისა, რომ საზოგადოებრივი მაუწყებელი ახორციელებს, 21:00 საათზე გასული ახალი ამბების სინქრონულ თარგმნას აზერბაიჯანულ და სომხურ ენაზე, ის მხოლოდ ინტერნეტ მომხმარებლებისთვისაა ხელმისაწვდომი. ქვემო ქართლში არსებული, აზერბაიჯანული თემით დასახლებული, სოფლების უმეტესობაში კი ქსელური ინტერნეტი საერთოდ არ არის გაყვანილი,

შესაბამისად წვდომა საზოგადოებრივი მაუწყებლის მიერ გავრცელებულ ინფორმაციაზე მოსახლეობის უმეტესობას არ აქვს.

## 5. ინფრასტრუქტურა

### 5.1. გზა

ბოლნისიდან სოფელ დარბაზამდე დაახლოებით 35 წუთის სავალი გზაა. სოფლამდე სწორი, მოასფალტებული გზა მიდის, თუმცა სოფელში, როგორც აზერბაიჯანული თემით დასახლებული სოფლების უმეტესობაში, შიდა გზები მიწისაა, რომელიც წვიმასთან ერთად გაუვალი ხდება.



### 5.2. წყალი

სოფელი ფაქტობრივად გაყოფილია ორ ნაწილად, სოფლის ერთ ნაწილს სასმელი წყალი მიეწოდება მეორეს კი არა. ზამთარში სასმელი წყალი ზაფხულში სარწყავად იქცევა, ვინაიდან სოფელს სარწყავი წყალი არ მიეწოდება, ისინი სასმელ წყალს იყენებენ სარწყავადაც. სოფლის იმ ნაწილის მაცხოვრებლებს სადაც სასმელი წყალი ვერ აღწევს, ძირითადად საკუთარი ჭები აქვთ გათხრილი.



### 5.3. საბავშვო მოედანი/გასართობი ცენტრი

სოფელში არ არსებობს არც ერთი მოქმედი კულტურული, საგანმანათლებლო დანიშნულების ობიექტი. სკოლაში არსებული ბიბლიოთეკის კარი მოსახლეობის განმარტებით მუდმივად ჩარაზულია, თუმცა იქ დაცული ლიტერატურა მათთვის არაა რელევანტური, ვინაიდან წიგნების უმეტესობა ან საბჭოთა პროპაგანდისტული ლიტერატურაა, ან კირილიცაზე დაბეჭდილი ნაწარმოებები.

მოსახლეობის თქმით, მათი შვილებისთვის არ არსებობს არცერთი სპორტული, თუ სახელოვნებო წრე. ხატვის, ცეკვის, სიმღერის ან რომელიმე სპორტის შესწავლა, მათი შვილებისთვის ფუფუნებაა, ვინაიდან ამისთვის ბავშვები ბოლნისში უნდა წაიყვანონ, რისთვისაც არც ფინანსური და არც დროის რესურსი არ გააჩნიათ.

მოსახლეობის თქმით კულტურის სახლი, რომელიც საბჭოთა პერიოდში მუშაობდა დაკეტილია, ხოლო სპორტული მოედანი, რომელიც კერძო პირმა ააშენა, მდებარეობის გამო გამოუსადეგარია, ვინაიდან სოფლის ცენტრშია აშენებული და მისი გამოყენება სპორტული დანიშნულებით არ ხდება.

### 5.4. ნაგავსაყრელი

სოფლის ტერიტორიაზე ნაგვის ურნები დგას მცირე რაოდენობით და დასუფთავების მანქანაც კონკრეტული განრიგით არ მუშაობს. ნაგვის ურნების ნაკლებობის გამო მოსახლეობა საყოფაცხოვრებო ნარჩენების ქაოტურად ყრის სოფლის გარშემო, ხოლო ურნების ნარჩენებისგან

არასისტემატიური დაცარიელება მოსახლეობის აზრით ბევრად უფრო მავნებელია გარემოსთვის, რადგან გამომწვევია არასასიამოვნო სუის, მწერების მოძრავლების და ანტისანიტარიის.



#### 5.5 ტრანსპორტი

სოფელში მხოლოდ კერძო ტრანსპორტი მოძრაობს, როგორც ბოლნისის, ისე თბილისის და ბაქოს მიმართულებით. იმ შემთხვევაში თუ მგზავრების რაოდენობა მიაღწევს ექვსს ან შვიდს, მძღოლს შეიძლება უღირდეს ამ მიმართულებებით წასვლა, სხვა შემთხვევაში შესაძლებელია, რომ საერთოდ არ გავიდეს. ამიტომ ხშირად მოსახლეობა ბავშვების სასწავლო ტრანსპორტს დაჰყვება ქალაქის მიმართულებით, რადგან სხვა ტრანსპორტი ფაქტობრივად არ არსებობს.

#### 5.6 ელექტროგაყვანილობის ბოძები

სოფელში ელექტროგაყვანილობის თითქმის ყველა ბოძი ავარიული და საფრთხის შემცველია, ამასთან მოშლილია გარე განათების სისტემა, და არც ერთი გარე განათები ბოძი არ ფუნქციონირებს.





## 5.7 ბუნებრივი აირი

სოფელში არ არის გაყვანილი ბუნებრივი აირი, რაც ორმაგად ურთულესს სოფლის მაცხოვრებლებს ცხოვრებას, ვინაიდან მათ უწევთ წასვლა ბოლნისში „გაზის ბალონის“ დასატენად, რითიც ამზადებენ საკვებს, ხოლო გასათბობად ზამთრის პერიოდში შეშის შეძენა დაახლოებით 800 ლარი უჯდებათ.



## 6. ჯანდაცვა და სახელმწიფო სერვისებზე ხელმისაწვდომობა

სოფლის მოსახლეობა ამბულატორიული სერვისების მისაღებად ბოლნისში მიდის, სოფლის მახლობლად არც აფთიაქია, შესაბამისად წამლის ყიდვა ადამიანებს უწევთ ბოლნისში, ხშირ შემთხვევაში ისინი ბოლნისისკენ მიმავალ ტრანსპორტს აბარებენ საჭირო მედიკამენტების ჩამონათვალს, როგორც წესი ამ მომსახურების გადასახადი ერთი ან ორი ლარია. სასწრაფო დახმარების მანქანა სოფლამდე დაახლოებით ნახევარ საათში მიდის.

### 7.1 ადმინისტრაციულ ორგანოებთან ურთიერთობა

შეხვედრისას აღინიშნა, რომ სოფლის მოსახლეობას, სოფლის რწმუნებულთან/გამგებელთან შემხებლობა ფაქტობრივად არ აქვს, ისინი საკუთარ რწმუნებულს საერთოდ არ იცნობენ.

სოფელში მძაფრად აწუხებთ სოციალური დახმარების საკითხი, მოსახლეობამ არ იცის ვის მიმართოს და როგორ შეიძლება მიიღოს აღნიშნული დახმარება. შეხვედრისას აღინიშნა, რომ ყოფილა შემთხვევა სოფელში ჩამოსულან პირები, რომლებიც აღწერას ახორციელებენ სოციალური დახმარების გასაცემად, თუმცა ენობრივი პრობლემის გამო მოსახლეობასა და მათ შორის კომუნიკაცია ვერ შედგა. ხოლო ჩამოსულები ხმისამოუღებლად აღრიცხავდნენ ოჯახებში არსებულ დოვლათს, შემდეგ კი უსიტყვოდ წავიდნენ და მათ ვიზიტს ოჯახებისთვის შედეგი არ გამოუღია.

ამასთან, ვინაიდან სახელმწიფო ენის ცოდნის მაჩვენებელი უკიდურესად დაბალია, მოსახლეობა ბოლნისში მდებარე ადმინისტრაციულ ორგანოებს ფაქტობრივად არ მიმართავს, ერთ-ერთმა რესპოდენტმა გულდაწყვეტით განაცხადა, რომ მას ჰქონდა მცდელობა მიემართა ადმინისტრაციული ორგანოებისთვის, მაგრამ თანამშრომლობა ვერ შედგა, რადგან განუცხადეს რომ საქართველოში სახელმწიფო ენა ქართულია. ამის შემდგომ მას აღარ უცდია მიემართა სახელმწიფო დაწესებულებებისთვის.

მოსახლეობა ბოლნისის სახელმწიფო-ადმინისტრაციულ ორგანოებთან ურთიერთობას ძირითადად თავს არიდებს, ან მიდიან იმ პირთან ერთად, რომელმაც ქართული ან რუსული ენა იცის.

## 7. საკულტო ნაგებობები

სოფლის ტერიტორიაზე კერძო პირმა დაიწყო საკულტო ნაგებობის მშენებლობა, თუმცა მშენებლობა წლებია ერთ ადგილზეა გაჩერებული.



## 8. მიწის პრობლემა

მოსახლეობის წინაშე მწვავედ დგას მიწის ნაკლებობის პრობლემა. უმეტესობა მათგანს საკარმიდამო მიწის მიღმა ფაქტობრივად არ გააჩნია მიწის ნაკვეთი. მათი განმარტებით საბჭოთა კავშირის დაშლის შემდგომ, მიწების არ განაწილებულა თანაბრად არამედ რამდენიმე ადამიანის საკუთრებაში აღმოჩნდა. სოფლის დარჩენილი მოსახლეობა კი, მიწათმოქმედი ადამიანისთვის მთავარი ინსტრუმენტის, მიწის გარეშე დარჩა.

იმის გამო, რომ დასამუშავებლად საკუთარი მიწები არ გააჩნიათ მოსახლეობა ძირითადად დღიურ მუშად მუშაობს, სხვადასხვა სოფლებშია არსებულ ფერმებში. დღიურ მუშად დასაქმებულები უმეტესწილად ქალებია არიან, მამაკაცების რაღაც ნაწილი კი საზღვარგარეთ თურქეთში, აზერბაიჯანსა და პოლონეთში არიან წასულელები.

სოფელს არ აქვს საძოვარი ტერიტორია. ამის გამო, მეცხოველეობა როგორც ინვესტიციის განხორციელების და ბიზნესის წარმოების საშუალება სოფლის მოსახლეობისთვის არამომგებიანია. მათ პირუტყვის გამოკვება მთელი წლის განმავლობაში საკმაოდ ძვირი უჯდებათ.



## 9. რეკომენდაციები

### *სოფლის ინდივიდუალურ საჭიროებებზე ორიენტირებული რეკომენდაციები*

1. განათლების, მეცნიერების, კულტურისა და სპორტის სამინისტროს:
  - შეისწავლოს სოფლის სკოლაში ქართული ენის სწავლების პროცესში არსებული პრობლემები და სოფლებში ქართული ენის ცოდნის დაბალი დონის გამომწვევი მიზეზები და მიიღოს შესაბამისი ზომები მათ აღმოსაფხვრელად.
  - უზრუნველყოს სკოლის მოსწავლეების სრული ინფორმირება უმაღლესი განათლების სასტიპენდიო პროგრამების შესახებ, როგორც ცენტრალურ ასევე ადგილობრივ დონეზე (თუკი ასეთი არსებობს).
  - წახალისოს დამამთავრებელი კლასის მოსწავლეებს შორის უმაღლესი განათლების გაგრძელების სურვილი და მოტივაცია შესაბამისი ხელშეწყობი (სასტიპენდიო) პროგრამების შეთავაზებით და წარმატებული მაგალითების გაცნობით (4+1 პროგრამის კურსდამთავრებულების შეხვედრები დააორგანიზოს და სხვა).
  - უზრუნველყოს პროფესიული განათლების ხელმისაწვდომობა, მათი ეფექტურობის შესწავლა და ცალკეული პროფესიების პოპულარიზაცია მოსახლეობაში.
2. იუსტიციის სამინისტროს
  - უზრუნველყოს სოფლებისთვის მნიშვნელოვან სახელმწიფო სერვისებზე, მათ შორის მიწის და უძრავი ქონების რეგისტრაციასთან დაკავშირებით ინფორმაციის მიწოდება ადგილობრივი მოსახლეობისთვის, მათთვის გასაგებ ენაზე.
3. საქართველოს რეგიონული განვითარებისა და ინფრასტრუქტურის სამინისტროს და ადგილობრივ თვითმმართველ ორგანოებს:
  - უზრუნველყოს სოფლისთვის საბავშვო ბაღის მშენებლობა;
  - უზრუნველყოს სოფლებში შიდა გზების და ელექტროგაყვანილობის ბოძების მოწესრიგება, უსაფრთხოების სტანდარტების დაცვა.
  - უზრუნველყოს მეტი კომუნიკაცია ადგილობრივ მოსახლეობასთან, აღმოფხვრას ადგილობრივ თვითმმართველობაში კომუნიკაციის და სახელმწიფო ენაზე თარგმნის პრობლემა.
  - შეიქმნას ინტენსიური კომუნიკაციის გზები მოსახლეობასა და ადგილობრივ თვითმმართველობას შორის სისტემური შეხვედრების და პრობლემების გაზიარების სახით.
  - უზრუნველყოს სოფელში საჯარო, რეკრეაციული და გასართობი/სპორტული სივრცეების შექმნა (მოედანი, სკვერი) ა.შ.
  - გაზარდოს ჯანდაცვის და სოციალურ სერვისებზე ხელმისაწვდომობა.
  - მოაწესრიგოს ეკოლოგიური სიტუაცია/სანიტარია სოფელში, უზრუნველყოს ნაგავსაყრელები და მათი რეგულარული დაცლა. შეისწავლოს სასმელი წყლის ვარგისიანობის პრობლემა.
  - უზრუნველყოს ახლომდებარე სოფლებთან/ქალაქთან დამაკავშირებელი ხელმისაწვდომი საზოგადოებრივი ტრანსპორტის სისტემის გაუმჯობესება.
4. საზოგადოებრივ მაუწყებელს
  - უზრუნველყოს ადგილობრივი მოსახლეობის ინფორმირება მათთვის გასაგებ ენაზე დღეში ერთხელ ახალი ამბების გადაცემით.

## საველე გასვლა

ქვემო ქართლი, ბოლნისის მუნიციპალიტეტის სოფელი მამხუტი  
(მამხუტის თემი)



24 სექტემბერი, 2019

## შინაარსი

1. მეთოდოლოგია / შესწავლის ლიმიტაციები.....	2
2. სოფლის ზოგადი აღწერა .....	3
3. სოფელში იდენტიფიცირებული ძირითადი გამოწვევები .....	3
4. ლინგვისტური და განათლებასთან დაკავშირებული პრობლემები.....	4
4.1. სკოლამდელი აღზრდის დაწესებულება - საბავშვო ბაღი.....	4
4.2. სკოლა.....	5
4.3. მასმედიის საშუალებები.....	5
5. ინფრასტრუქტურა .....	5
5.1. გზა .....	5
5.2. წყალი .....	6
5.3. საბავშვო მოედანი/გასართობი ცენტრი .....	6
5.4. ნაგავსაყრელი .....	7
5.5 ტრანსპორტი .....	7
6. ჯანდაცვა და სახელმწიფო სერვისებზე ხელმისაწვდომობა.....	8
7. მიწის და საკუთრების რეგისტრაციის პრობლემა.....	9
8. რეკომენდაციები.....	9

### **1. მეთოდოლოგია / შესწავლის ლიმიტაციები**

საველე ვიზიტი სოფელ მამხუტში (ძველი სახელწოდება - სარაჩლო) ადამიანის უფლებების სწავლებისა და მონიტორინგის ცენტრის (EMC) წარმომადგენლების მიერ განხორციელდა 2019 წლის 24 სექტემბერს. საველე ვიზიტის ფარგლებში სოფლის ერთ-ერთი მაცხოვრებლის ოჯახში შევხვდით სოფლის წარმომადგენლებს, დაახლოებით 20 ადამიანს, რომელთა სურვილიც იყო დაგვეცვა კონფიდენციალობის ვალდებულება. ამასთან, საველე გასვლის მონაწილეების მიერ მოხდა სოფლის ძირითადი საჯარო და სამეურნეო ნაგებობების დათვალიერება და პრობლემების შესახებ ადგილობრივების მიერ მოწოდებული ინფორმაციის ადგილზე გადამოწმება.

წარმოდგენილი ანგარიში არსებითად ადგილობრივი მოსახლეობის მიერ მოწოდებულ ინფორმაციას და ადგილზე სიტუაციის შესწავლას ეფუძნება. ამ პრობებში ინფორმაციის ნაწილი შეიძლება დამატებით დაზუსტებას ან ახსნას საჭიროებდეს შესაბამისი სახელმწიფო ორგანოების მხრიდან.

ქვ. ქართლის სოფლებში საველე გასვლების მიზანი ადგილზე არსებული სოციალური გამოწვევების და ადამიანის უფლებების დარღვევის პრაქტიკების და შემთხვევების იდენტიფიცირებაა და ადგილობრივი თვითმმართველობისა და სხვა რელევანტური სახელმწიფო უწყებებისთვის მათი გადაჭრის გზების ძიება. ზოგიერთ შემთხვევაში გამოვლენილი უფლების დარღვევის ფაქტებზე EMC ცდილობს გამოიყენოს სამართლებრივი მექანიზმები.

## 2. სოფლის ზოგადი აღწერა

სოფელი მამხუტი მდებარეობს ბოლნისის მუნიციპალიტეტში, მამხუტის თემში, ბოლნისიდან დაახლოებით 19.6 კმ-ის მოშორებით. 2014 წლის მოსახლეობის საყოველთაო აღწერის მიხედვით სოფელში 2 359 ადამიანი ცხოვრობს და ძირითადად დასახლებულია ეთნიკურად აზერბაიჯანელი, მუსლიმი მოსახლეობით.

სოფლის მოსახლეობის ძირითადი საქმიანობას სოფლის მეურნეობა წარმოადგენს. მოსახლეობას მოჰყავს გასაყიდად ხახვი, ნიორი, კარტოფილი და სხვა აგრო კულტურები. თუმცა, საბჭოთა კავშირის დაშლის შემდგომ სახნავ-სათესი მიწების დიდი ნაწილი ერთეულმა პირებმა მისაკუთრეს, რომლებიც მაშინდელ მეურნეობას უძღვებოდნენ. შესაბამისად მოსახლეობის დიდი ნაწილი დღეს იჯარით იღებს მიწას, რაც მათ შემოსავალს ერთი-ორად უმცირებს.



## 3. სოფელში იდენტიფიცირებული ძირითადი გამოწვევები

საველე ვიზიტისას გამოვლინდა შემდეგი ძირითადი პრობლემები, რომელიც მეტ-ნაკლებად ერთნაირად აწუხებს სოფელ მამხუტში მცხოვრებ მოსახლეებს.

- სახელმწიფო ენის ცოდნის პრობლემა;
- საბავშვო ბაგა-ბაღის არ არსებობის პრობლემა;
- განათლების დაბალი დონე;
- მოსახლეობას არ აქვს წვდომა ინტერნეტზე, ბეჭდური მედიაზე, ტელემარშუტებზე ადეკვატური მოცულობით არ ახორციელებს ინფორმაციის მიწოდებას მათთვის გასაგებ ენაზე;
- ტრანსპორტის პრობლემა;
- პრობლემურია სახელმწიფო თვითმმართველობის ორგანოებთან ურთიერთობა, ვინაიდან მოსახლეობასა და სახელმწიფოს შორის კომუნიკაცია იშვიათია მოსახლეობის სახელმწიფო ორგანოებისგან გაუცხოებისა და ინფორმაციის ნაკლებობის გამო; სოფლის რწმუნებულთან პრობლემების მიტანით კი მოსახლეობა მის მოგვარებას არ იმედოვნებს.
- გზის პრობლემა;

- ეკოლოგიური და გარემოს დაბინძურების პრობლემა.
- სასოფლო-სამეურნეო მიწის პრობლემა;
- ბუნებრივი აირის არარსებობა;
- ამბულატორიის არარსებობა;
- ალტერნატიული საგანმანათლებლო/კულტურული სივრცეების არარსებობა;

#### 4. ლინგვისტური და განათლებასთან დაკავშირებული პრობლემები

ადგილობრივების განცხადებით, მოსახლეობის დიდმა ნაწილმა სოფელში არ იცის სახელმწიფო ენა, ხანშიშესულმა ადამიანებმა აღნიშნეს რომ, საბჭოთა პერიოდში მათი სოფლის სკოლა გაძლიერებულად ასწავლიდათ ქართულს, შესაბამისად უმეტესობა მათგანს ქართული ესმის, თუმცა ახალგაზრდებს წინაშე სახელმწიფო ენის ცოდნის პრობლემა მწვავედ დგას.



##### 4.1. სკოლამდელი აღზრდის დაწესებულება - საბავშვო ბაღი

სოფელში არ არსებობს საბავშვო ბაღი. სოფლის მაცხოვრებლებმა ახსნეს, რომ ფინანსურად შედარებით უზრუნველყოფილ ოჯახებს ბავშვები ბოლნისში მდებარე საბავშვო ბაღში დაყავთ, სადაც ბავშვები სახელმწიფო ენას ეუფლებიან. მშობლების განმარტებით ის ბავშვები, რომლებიც საბავშვო ბაღში დადიან, უკვე ფლობენ სალაპარაკო ქართულს და ქართულ საზოგადოებაში ინტეგრაციას ადრეულ ასაკშივე იწყებენ. თუმცა ბაღში სიარული იმგვარ ხარჯებთან არის დაკავშირებული, რომლის გაღებაც ყველა ოჯახს არ შეუძლია. ბაღის ბავშვებს არ ემსახურება სასკოლო-მუნიციპალური ტრანსპორტი, შესაბამისად მშობლებს უწევთ ტრანსპორტის დაქირავება ან საკუთარი კერძო ტრანსპორტით წაყვანა.

სურვილი იმისა რომ საბავშვო ბავშვთა ხელმისაწვდომი იყოს სოფელში მცხოვრები ყველა პატარასათვის ძალიან დიდია. ამასთან ბავშვების რეგულარულად ბავშვთა სიარული სოფელში მცხოვრებ ქალებსაც მისცემს საშუალებას, ბავშვის მოვლის მიღმა დაკავდნენ სხვა საქმიანობით.

#### 4.2. სკოლა

სოფელ მამხუტში არსებული სკოლაში მოსწავლეებს სრული ზოგადი განათლების მიღება შეუძლიათ. სკოლაში მხოლოდ აზერბაიჯანული სექტორია. როგორც სოფელში განაცხადეს, მოსწავლეების უმეტესობას დამამთავრებელ კლასში სურს სწავლის გაგრძელება თუმცა სხვადასხვა მიზეზების გამო უმეტესობა ახალგაზრდებისა ვერ აგრძელებს სწავლას. გოგონების დიდი ნაწილი თხოვდება, ბიჭები კი მძიმე ფიზიკურ შრომაში ერთვებიან, იმისთვის რომ ოჯახის ეკონომიკური მდგომარეობა გააუმჯობესონ.

მიუხედავად სიდუხჭირისა და მძიმე ეკონომიკური მდგომარეობისა, რაც სწავლის გაგრძელებისთვის მთავარი დამაბრკოლებელი ფაქტორია, ყოველწლიურად იზრდება რიცხვი იმ ახალგაზრდებისა, რომლებიც უნივერსიტეტში აგრძელებენ სწავლას „1+4 პროგრამით“. მას შემდეგ რაც ახალგაზრდები პროგრამის გამოცდას გადალახავენ, მათ უწევთ გადასვლა საცხოვრებლად ქალაქში, ვინაიდან ტრანსპორტი მამხუტიდან თბილისის მიმართულებით არ მოძრაობს. ქალაქში გადასვლა საცხოვრებლად თავისთავად დამატებით ხარჯს მოითხოვს, რომელს გაღებაც ხშირ შემთხვევაში ოჯახებს არ ძალუძთ. შესაბამისად ის ახალგაზრდები, რომლებიც ჩააბარებენ გამოცდას და ჩაირიცხებიან უმაღლეს სასწავლებელში, დგანან რისკის ქვეშ რომ ვერ განაგრძობენ სწავლას.

#### 4.3. მასმედიის საშუალებები

ინფორმაციას მოსახლეობა ძირითადად აზერბაიჯანული არხებიდან იღებს, თუმცა ასევე აღნიშნეს რომ რამდენიმე კერძო ქართულ არხსაც უყურებენ. მოსახლეობამ აღნიშნა, რომ ტელევიზიაში თავად აზერბაიჯანული თემის წინაშე არსებული რეალური პრობლემები და საჭიროებები ნაკლებად შუქდება. მიუხედავად იმისა რომ საზოგადოებრივი მაუწყებელი სინქრონულად თარგმნის 21:00 საათზე გასულ ახალ ამბებს აზერბაიჯანულ და სომხურ ენაზე, რაც მხოლოდ ინტერნეტ მომხმარებლებისთვისაა ხელმისაწვდომი. ქვემო ქართლში აზერბაიჯანული თემით დასახლებული სოფლების უმეტესობაში კი ქსელური ინტერნეტი საერთოდ არ არის გაყვანილი, შესაბამისად წვდომა საზოგადოებრივი მაუწყებლის მიერ გავრცელებულ ინფორმაციაზე მოსახლეობის უმეტესობას არ აქვს.

მოსახლეობამ დამატებით ბეჭდური მედიის საჭიროებაზე ისაუბრა. მათი სურვილია რომელიმე გაზეთის რამდენიმე გვერდი ასახავდეს საქართველოში მომხდარ ახალ ამბებს აზერბაიჯანულ ენაზეც, ან გამოიცეს შესაბამისი ტირაჟირებით გაზეთი, რომელიც ასახავს აზერბაიჯანულ ენაზე ქვეყანაში მიმდინარე მოვლენებს.

### 5. ინფრასტრუქტურა

#### 5.1. გზა

ბოლნისიდან სოფელ მამხუტამდე დაახლოებით ნახევარი საათის გზაა. სოფლამდე მისასვლელი გზა ასფალტისაა, თუმცა სოფელში შიდა გზები მიწისაა, მოსახლეობის განმარტებით ყოველი საარჩევნო დაპირება გზის დაგებასაც მოიცავს, თუმცა წლების მერე სოფელის შიდა გზები უცვლელ მდგომარეობაშია.





## 5.2. წყალი

სოფელს სასმელი წყალი რეგულარულად მიეწოდება. თუმცა მეორეს მხრივ სარწყავი წყლის მიწოდება პრობლემურია. როგორც მაცხოვრებლებმა განაცხადეს, მათ ფაქტობრივად მოსავლის მოყვანის პერიოდში სარწყავი წყალი არ მიეწოდებათ. მიუხედავად იმ პრობლემებისა, რომელსაც სარწყავი წყლის მიუწოდებლობა იწვევს, სოფლის მაცხოვრებლებს არ მიუმართავს პრობლემის მოგვარების თხოვნით მუნიციპალიტეტის მერიისთვის. მიზეზად დასახელდა პრობლემის მოგვარების იმედის არქონა.

## 5.3. საბავშვო მოედანი/გასართობი ცენტრი

სოფელში არ არსებობს არც ერთი მოქმედი კულტურული, საგანმანათლებლო დანიშნულების დაწესებულება. მოსახლეობის თქმით, მათი შვილებისთვის არ არსებობს არც სპორტული და არც სახელოვნებო წრე. ხატვის, ცეკვის, სიმღერის ან რომელიმე სპორტის შესწავლა მათი შვილებისთვის ხელმიუწვდომელი ფუფუნებაა, ვინაიდან ამისთვის ბავშვები ბოლნისში უნდა წაიყვანონ, რისთვისაც არც ფინანსური და არც დროის რესურსი არ გააჩნიათ.

ბიბლიოთეკისა და კულტურის სახლის არქონა დასახელდა. მათი თქმით ხშირად მატერიალურ-ეკონომიკური პრობლემები უფრო ასატანია, ვიდრე პირადი/პიროვნული განვითარების შეუძლებლობა. მოსახლეობის თქმით ცვლილებებისთვის ყველაზე მნიშვნელოვანი ძალა ცოდნა და განვითარებაა, თუმცა სოფელში არსებული სიტუაცია მათ ზრდისა და განვითარების საშუალებას ართმევს.

#### 5.4. ნაგავსაყრელი

სოფლის ტერიტორიაზე არ არსებობს ნაგვის ურნები. შესაბამისად ნარჩენების გადაყრა ხდება სოფლის შემოგარენში, რაც მნიშვნელოვნად ეკოლოგიურ ზიანს იწვევს. მოსახლეობის დიდი სურვილია, სოფლის ტერიტორიაზე განთავსდეს ნაგვის ურნები, ან დასუფთავების სამსახურის მანქანამ იაროს, იმისთვის რომ აღარ მოუწიოთ იმ გარემოს დაბინძურება, რომელშიც ცხოვრობენ.



#### 5.5 ტრანსპორტი

სოფელში ტრანსპორტი საერთოდ არ მოძრაობს, არც ერთი მიმართულებით. სოფლიდან გასასვლელად მაცხოვრებელი ან თანასოფლელს უნდა დაემგზავროს, ან სატვირთო მანქანას გაყვეს, რომელიც მარნეულში არსებულ ბაზრამდე მიდის.

#### 5.6 ელექტროგაყვანილობის ბოძები.

სოფელში ზაფხულის განმავლობაში გამოიცვალა გარე განათების სისტემა, რომელმაც მხოლოდ 3 დღე იმუშავა. ამ ეტაპზე სოფელში გარე განათება არ მუშაობს მიუხედავად იმისა, რომ სისტემა შეცვლილია და ახალი დამონტაჟებულია. სოფლის მაცხოვრებლების თქმით ისინი რამდენჯერმე დაუკავშირდნენ ბოლნისის მუნიციპალიტეტს, თუმცა რეაგირება მათ მიმართვას არ მოჰყოლია.



### 5.6 ბუნებრივი აირი

სოფელში ბუნებრივი აირის მიღები დაახლოებით სამი წელია გაყვანილია, თუმცა გაზომომარაგება დღემდე არ დაწყებულა, რაც მოსახლეობისთვის მძიმე ვინაიდან ისინი ნებართვას სოფლის მახლობლად არსებულ ტყეში შეშის ჭრაზე ვერ იღებენ. ზამთრისთვის კი დიდი რაოდენობით შეშის შექმნა უწყვეტ. სოფელში გაზომომარაგების სისტემის ამუშავება, ოჯახების უმეტესობისთვის დიდი შვება იქნებოდა.

## 6. ჯანდაცვა და სახელმწიფო სერვისებზე ხელმისაწვდომობა

სოფლის მოსახლეობა ამბულატორიული სერვისების მისაღებად ბოლნისში მიდის. სასწრაფო დახმარების მანქანა სოფელში დაახლოებით ნახევარ საათში მიდის, თუმცა იქამდე სანამ სასწრაფოს გამოიძახებს ის პირი, ვინც ვერ მეტყველებს ქართულად ან რუსულად, იძულებულია დაუძახოს თანასოფელს, რომელიც ფლობს ამ ორი ენიდან ერთ-ერთს. სხვა შემთხვევაში, ვერც სასწრაფო დახმარების ოპერატორს და ძირითად შემთხვევაში ვერც სასწრაფო დახმარების ექიმს ვერ გაგაგებინებენ საკუთარ წუხილს და ჯანმრთელობის პრობლემებს.

მედიკამენტების ყიდვაც მხოლოდ ბოლნისშია შესაძლებელი. სოფელში აფთიაქის არ არსებობს მოსახლეობისთვის ერთ-ერთი უპირველესი პრობლემაა, რომელიც ტრანსპორტის პრობლემასთან ერთად მძიმე შედეგებს იწვევს სოფელში მაცხოვრებელი ადამიანებისთვის. სოფელშია ასევე არ არის ამბულატორია.

მოსახლეობამ ისაუბრა სოციალური დახმარების მიღების პრინციპზეც. არსებობს ეჭვი, რომ სოციალური დახმარების განაწილებისას კორუფციული გარიგებები ხდება. მაცხოვრებლებისთვის ნათელია რომ ხშირ შემთხვევაში სოციალურ დახმარებას ის ოჯახები იღებენ ვისაც ფინანსური სახსრები გააჩნიათ, ხოლო ვის წინაშეც სოციალური დახმარების მიღების საჭიროება მძაფრად დგას, ის ოჯახები დახმარების მიღმა არიან დარჩენილები.



### *7.1 ადმინისტრაციულ ორგანოებთან ურთიერთობა*

შეხვედრისას აღინიშნა, რომ სოფლის მოსახლეობას სოფლის რწმუნებულთან/გამგებელთან საკმაოდ ღია და ხშირი ურთიერთობა აქვს, ხშირად ხდება მასთან კონტაქტი, თუმცა მასთან ამ პრობლემების განხილვა ბევრს ვერაფერს შველის. რწმუნებულის განმარტებით მუნიციპალიტეტის ბიუჯეტში ხშირად არაა გათვალისწინებული თანხა კონკრეტული პრობლემების მოგვარებისთვის.

როგორც აღინიშნა, მოსახლეობა ბოლნისის სახელმწიფო-ადმინისტრაციულ ორგანოებთან ურთიერთობას ძირითადად თავს არიდებს ან მიდიან იმ პირთან ერთად, რომელმაც ქართული ან რუსული ენა იცის. ამასთან მოსახლეობამ ყურადღება გაამახვილა იმ ფაქტზე, რომ ბოლნისის მუნიციპალიტეტში ფაქტობრივად არ არიან დასაქმებული ეთნიკურად აზერბაიჯანელი პირები, რომლებიც სულ მცირე დღის წესრიგში დააყენებდნენ და ისაუბრებდნენ იმ პრობლემებზე, რომელიც სოფლის მაცხოვრებლებს აწუხებთ.

### **7. მიწის და საკუთრების რეგისტრაციის პრობლემა**

საბჭოთა კავშირის დაშლის შემდგომ სოფლის ტერიტორიაზე არსებული სახნავ-სათესი მიწების უმეტესობა ერთი პირის საკუთრებაში გადავიდა. შესაბამისად, სოფლის მაცხოვრებლებს უწევთ იჯარით აიღონ მიწის ნაკვეთები. სოფელში ასევე პრობლემაა საძოვარი მიწები, რაც წინააღმდეგობას მაცხოვრებლებისთვის მისდინო მცხოვრებლებს კომერციული მიზნით.

### **8. რეკომენდაციები**

#### *სოფლის ინდივიდუალურ საჭიროებებზე ორიენტირებული რეკომენდაციები*

##### 1. განათლების, მეცნიერების, კულტურისა და სპორტის სამინისტროს:

- შეისწავლოს ქართული ენის სწავლების პროცესში არსებული პრობლემები და სოფლებში ქართული ენის ცოდნის დაბალი დონის გამომწვევი მიზეზები და მიიღოს შესაბამისი ზომები მათ აღმოსაფხვრელად.
- შეისწავლოს სკოლის მიტოვების მიზეზები და მიიღოს შესაბამისი ზომები მათი პრევენციისთვის.
- უზრუნველყოს სკოლის მოსწავლეების სრული ინფორმირება უმაღლესი განათლების სასტიპენდიო პროგრამების შესახებ, როგორც ცენტრალურ ასევე ადგილობრივ დონეზე (თუკი ასეთი არსებობს).
- წახალისოს დამამთავრებელი კლასის მოსწავლეებს შორის უმაღლესი განათლების გაგრძელების სურვილი და მოტივაცია შესაბამისი ხელშემწყობი (სასტიპენდიო) პროგრამების შეთავაზებით და წარმატებული მაგალითების

გაცნობით (1+4 პროგრამის კურსდამთავრებულების შეხვედრები დააორგანიზოს და სხვა).

- უზრუნველყოს პროფესიული განათლების ხელმისაწვდომობა, მათი ეფექტურობის შესწავლა და ცალკეული პროფესიების პოპულარიზაცია მოსახლეობაში.

2. იუსტიციის სამინისტროს

- უზრუნველყოს საკადასტრო რუკების მოწესრიგება.
- უზრუნველყოს სოფლებისთვის მნიშვნელოვან სახელმწიფო სერვისებზე, მათ შორის მიწის და უძრავი ქონების რეგისტრაციასთან დაკავშირებით ინფორმაციის მიწოდება ადგილობრივი მოსახლეობისთვის, მათთვის გასაგებ ენაზე.

3. საქართველოს რეგიონული განვითარებისა და ინფრასტრუქტურის სამინისტროს და ადგილობრივ თვითმმართველ ორგანოებს:

- უზრუნველყოს საბავშვო ბაღის მშენებლობა ან რეგულარული მუნიციპალური ტრანსპორტი უახლოესი სოფლის ბაღამდე გადასადგილებლად;
- განიხილოს სოფელში სარწყავი წყლის მიწოდების ალტერნატიული ყველა შესაძლებლობა და მცირე გრაფიკით მაინც უზრუნველყოს სარწყავი წყლის მიწოდება სოფლისთვის;
- ხელი შეუწყოს სოფლებში ინტერნეტის ქსელის გაყვანას.
- უზრუნველყოს სოფლამდე მისასვლელი გზის და ელექტრო ბოძების მოწესრიგება.
- უზრუნველყოს სოფელში ნაგვის ურნების განთავსება და მათი მეთვალყურეობა;
- უზრუნველყოს მეტი კომუნიკაცია ადგილობრივ მოსახლეობასთან, აღმოფხვრას ადგილობრივ თვითმმართველობაში კომუნიკაციის და სახელმწიფო ენაზე თარგმნის პრობლემა.
- შეიქმნას ინტენსიური კომუნიკაციის გზები მოსახლეობასა და ადგილობრივ თვითმმართველობას შორის სისტემური შეხვედრების და პრობლემების გაზიარების სახით.
- გადახედოს ადგილობრივ მუნიციპალიტეტში დასაქმების პოლიტიკას და უზრუნველყოს ადგილობრივი ეთნიკურად აზერბაიჯანელი მოსახლეობის ჩართულობის გაზრდა.
- უზრუნველყოს ბუნებრივი აირის მიწოდება სოფლისთვის და აღნიშნული განსაზღვროს პრიორიტეტად მუნიციპალიტეტის ბიუჯეტის შედგენისას.
- შექმნას ახლომდებარე სოფლებთან/ქალაქთან დამაკავშირებელი ხელმისაწვდომი საზოგადოებრივი ტრანსპორტის სისტემა.

4. საზოგადოებრივ მაუწყებელს

- უზრუნველყოს ადგილობრივი მოსახლეობის ინფორმირება მათთვის გასაგებ ენაზე დღეში ერთხელ ახალი ამბების გადაცემით.



## საველე გასვლა

ქვემო ქართლი, ბოლნისის მუნიციპალიტეტის სოფელი ნახიდური  
(ნახიდურის თემი)



## შინაარსი

1. მეთოდოლოგია / შესწავლის ლიმიტაციები.....	2
2. სოფლის ზოგადი აღწერა .....	3
3. სოფელში იდენტიფიცირებული ძირითადი გამოწვევები .....	3
4. ლინგვისტური და განათლებასთან დაკავშირებული პრობლემები.....	4
4.1. სკოლამდელი აღზრდის დაწესებულება - საბავშვო ბაღი.....	4
4.2. სკოლა.....	5
4.3. მასმედიის საშუალებები.....	5
5. ინფრასტრუქტურა .....	5
5.1. გზა .....	5
5.2. წყალი .....	6
5.3. საბავშვო მოედანი/გასართობი ცენტრი .....	6
5.4. ნაგავსაყრელი .....	6
5.5 ტრანსპორტი .....	6
6. ჯანდაცვა და სახელმწიფო სერვისებზე ხელმისაწვდომობა .....	7
7. საკულტო ნაგებობები.....	8
8. მიწის პრობლემა .....	8
9. რეკომენდაციები.....	9

### 1. მეთოდოლოგია / შესწავლის ლიმიტაციები

საველე ვიზიტი სოფელ ნახიდურში ადამიანის უფლებების სწავლებისა და მონიტორინგის ცენტრის (EMC) წარმომადგენლების მიერ განხორციელდა 2019 წლის 11 ივლისს. საველე ვიზიტის ფარგლებში სოფლის ერთ-ერთი მაცხოვრებლის ოჯახში შევხვდით სოფლის წარმომადგენლებს, დაახლოებით 12 ადამიანს, რომელთა სურვილიც იყო დაგვეცვა კონფიდენციალობის ვალდებულება. ამასთან, საველე გასვლის მონაწილეების მიერ მოხდა სოფლის ძირითადი საჯარო და სამეურნეო ნაგებობების დათვალიერება და პრობლემების შესახებ ადგილობრივების მიერ მოწოდებული ინფორმაციის ადგილზე გადამოწმება.

წარმოდგენილი ინფორმაცია არსებითად ადგილობრივი მოსახლეობის მიერ მოწოდებულ ინფორმაციას და ადგილზე სიტუაციის შესწავლას ეფუძნება. ამ პირობებში წარმოდგენილი ინფორმაციის ნაწილი შეიძლება დამატებით დაზუსტებას ან ახსნას საჭიროებდეს შესაბამისი სახელმწიფო ორგანოების მხრიდან.

ქვ. ქართლის სოფლებში საველე გასვლების მიზანი ადგილზე არსებული სოციალური გამოწვევების და ადამიანის უფლებების დარღვევის პრაქტიკების და შემთხვევების იდენტიფიცირება და ადგილობრივი თვითმმართველობისა და სხვა რელევანტური სახელმწიფო უწყებებისთვის მათი გადაჭრის გზების ძიება. ზოგიერთ შემთხვევაში გამოვლენილი უფლების დარღვევის ფაქტებზე EMC ცდილობს გამოიყენოს სამართლებრივი მექანიზმები.

## 2. სოფლის ზოგადი აღწერა

სოფელი ნახიდური მდებარეობს ბოლნისის მუნიციპალიტეტში, ნახიდურის თემში, ბოლნისიდან დაახლოებით 15 კმ-ის მოშორებით, ხოლო მარნეულიდან 9 კილომეტრის მოშორებით. 2014 წლის მოსახლეობის საყოველთაო აღწერის მიხედვით სოფელში 3 686 ადამიანი ცხოვრობს და ძირითადად დასახლებულია ეთნიკურად აზერბაიჯანელი მოსახლეობით.

სოფლის მოსახლეობა ძირითადად მისდევს სოფლის მეურნეობას, მოჰყავთ სხვადასხვა აგრო კულტურები, ნაწილი დასაქმებულია დღიურ მუშად, როგორც სასოფლო-სამეურნეო ფერმებში ისე მშენებლობაზე. მოსახლეობა კომერციული მიზნით ვერ მისდევს მეცხოველეობას, ვინაიდან სოფელს გარშემო საძოვარი მიწები არ გააჩნია.



## 3. სოფელში იდენტიფიცირებული ძირითადი გამოწვევები

საველე ვიზიტისას გამოვლინდა შემდეგი ძირითადი პრობლემები, რომელიც მეტ-ნაკლებად ერთნაირად აწუხებს სოფელ დარბაზში მცხოვრებ მოსახლეებს.

- სახელმწიფო ენის ცოდნის პრობლემა;
- საბავშვო ბაგა-ბაღის ბაღის არ არსებობა სოფელში;
- სკოლაში სრულყოფილი განათლების მიღების პრობლემა;
- მოსახლეობას არ აქვს წვდომა ბეჭდური მედიაზე, ტელემარშუტებლობა საკმარისი მოცულობით არ ახორციელებს ინფორმაციის მიწოდებას მათთვის გასაგებ ენაზე;
- ტრანსპორტის პრობლემა;



- პრობლემატური სახელმწიფო თვითმმართველობის ორგანოებთან ურთიერთობა, ვინაიდან მოსახლეობასა და სახელმწიფოს შორის კომუნიკაცია იშვიათია მოსახლეობის სახელმწიფო ორგანოებისგან გაუცხოებისა და ინფორმაციის ნაკლებობის გამო;
- შიდა გზის პრობლემა;
- სასმელი წყლის პრობლემა;
- მოსახლეობაზე ზეწოლისა და იძულების შემთხვევები.
- საძოვარი და სასოფლო-სამეურნეო მიწის პრობლემა.

#### 4. ლინგვისტური და განათლებასთან დაკავშირებული პრობლემები

ადგილობრივების განცხადებით, მოსახლეობის დიდმა ნაწილმა სოფელში არ იცის სახელმწიფო ენა. თუმცა ქართულის სწავლის სურვილი მოსახლეობაში დიდია. ის ოჯახები რომლებსაც შესაბამისი ფინანსური რესურსი გააჩნიათ კერძო რეპეტიტორების დახმარებით ცდილობენ შვილებს შეასწავლონ ენა, თუმცა რა თქმა უნდა ამის საშუალება ყველას არ აქვს. სწორედ ამიტომ მოსახლეობა საჭიროდ მიიჩნევს გაძლიერდეს სკოლაში ქართული ენის სწავლება, ასევე გაიხსნას საბავშვო ბაღი სადაც ბავშვები მცირე ასაკიდანვე დაიწყებენ სახელმწიფო ენის სწავლას.

ამ ეტაპზე სოფელში არის სკოლამდელი აღზრდის დაწესებულება, რომელშიც შესაძლებელია ბავშვების მიყვანა 5 წლიდან. თუმცა მიღებული განათლება მოსახლეობის აზრით ახალგაზრდებს კონკურენტუნარიანს ვერ ხდის ქართულენოვან ბავშვებთან მიმართებით.

##### 4.1. სკოლამდელი აღზრდის დაწესებულება - საბავშვო ბაღი

სოფელში არის სკოლამდელი აღზრდის დაწესებულება, რომელშიც ბავშვის მიყვანა შესაძლებელია 5 წლის ასაკიდან. მშობლებისთვის მნიშვნელოვანია რომ სახელმწიფო ენის შესწავლას ბავშვები სკოლამდელი ასაკიდან იწყებენ, რათა შემდგომში გაუადვილდეთ ქართულის შესწავლა და ჰქონდეთ იგივე შესაძლებლობები და პერსპექტივები, როგორც ქართულენოვან მოსახლეობას. აქედან გამომდინარე მოსახლეობა საჭირო მიიჩნევს სოფელში გაიხსნას ბაგა ბაღი, სადაც ბავშვების მიყვანა 2-3 წლიდან იქნება შესაძლებელი, მათი განმარტებით ენის შესწავლა მცირე ასაკიდან სრულად შეცვლის რეალობას მომავალი თაობისთვის.

მოსახლეობის ნაწილი ქირაობს კერძო ტრანსპორტს რომელსაც 2 წლის ბავშვები სოფელ თამარისში



არსებულ ბაღში დაყავს ყოველდღიურად.

#### 4.2. სკოლა

სოფელ ნახიდურში არის სკოლა, რომელიც დაახლოებით 570 მოსწავლეს ემსახურება. სკოლაში როგორც აზერბაიჯანული, ასევე ქართული სექტორია რომელზე მოთხოვნაც ნელ-ნელა უფრო იზრდება.

მოსწავლეების განმარტებით მათ მოსწონთ საკუთარი სკოლა, თუმცა აუცილებელია სწავლის ხარისხის გაუმჯობესება. მათი თქმით ყველაზე ეფექტური ეგრეთ წოდებული მოხალისე მასწავლებლები არიან. მიუხედავად იმისა, რომ შეიძლება ითქვას ნახიდურის სკოლა ერთ-ერთი მოწინავე რეგიონში, ახალგაზრდები უპერსპექტივობას უჩივიან, ვინაიდან სკოლაში მიღებული განათლებით ისინი კონკურენციას ვერ უწევენ ქართულენოვან ახალგაზრდებს. სასწავლო ლიტერატურა არაა ადაპტირებული, რაც უორმაგებს მოსწავლეებს სწავლასთან დაკავშირებულ პრობლემებს.

„1+4 პროგრამის შესახებ ინფორმაცია თითქმის ყველა ახალგაზრდას აქვს, უმეტესობა მათგანი ცდილობს სწორედ ამ პროგრამის მეშვეობით გააგრძელოს სწავლა უმაღლეს სასწავლებელში, თუმცა შეხვედრაზე ახალგაზრდებმა ისაუბრეს იმაზეც რომ, მათი ოცნებაა დადგეს ის დრო, როცა სკოლადამთავრებული მეთორმეტე კლასელები ეროვნულ გამოცდებს ჩააბარებენ მსგავსად ქართულენოვანი ბავშვებისა.

სოფლის მაცხოვრებლებმა ასევე ისაუბრეს ძლიერი პროფესიული სასწავლებლების საჭიროებაზე. ისინი პროფესიულ განათლებაში ხედავენ ხსნას, თუმცა მათი თქმით რეგიონში არსებული სასწავლებლები ვერ აძლევენ შესაბამის განათლებას ახალგაზრდებს.

#### 4.3. მასმედიის საშუალებები

მოსახლეობის უმეტესობა აზერბაიჯანული არხებიდან იღებს ინფორმაციას. ასევე ინფორმაციის მიღებისა და გავრცელებისთვის მნიშვნელოვანი სივრცე ჩაიხანებია, სადაც გავრცელებული ინფორმაცია რა თქმა უნდა შესაძლოა არაზუსტი და მცდარი იყოს.

მოსახლეობა არ უყურებს საზოგადოებრივ მაუწყებელს, ვინაიდან თუნდაც ეთნიკურად აზერბაიჯანელ მოსახლეობაზე გაკეთებული სიუჟეტები, მათი თქმით, მათ რეალურ ყოფას არ ეხმიანება. ამასთან, მიუხედავად იმისა, რომ საზოგადოებრივი მაუწყებელი ახორციელებს, 21:00 საათზე გასული ახალი ამბების სინქრონულ თარგმნას აზერბაიჯანულ და სომხურ ენაზე, ის მხოლოდ ინტერნეტ მომხმარებლებისთვისაა ხელმისაწვდომი. ქვემო ქართლში არსებული, აზერბაიჯანული თემით დასახლებული, სოფლების უმეტესობაში კი ქსელური ინტერნეტი საერთოდ არ არის გაყვანილი, შესაბამისად წვდომა საზოგადოებრივი მაუწყებლის მიერ გავრცელებულ ინფორმაციაზე მოსახლეობის უმეტესობას არ აქვს.

### 5. ინფრასტრუქტურა



#### 5.1. გზა

ბოლნისიდან სოფელ ნახიდურამდე დაახლოებით 20 წუთის სავალი გზაა. სოფელი მთავარი გზის პირზეა გამენებული, სოფელში შემავალი შიდა გზები მიწისაა და წვიმის დროს ტალახდება, რაც ხშირად მოსწავლეებს უშლის ხელს სკოლისკენ გადაადგილებაში.

## 5.2. წყალი

სოფლის მოსახლეობის განმარტებით, მათ სასმელი წყლის პრობლემა არ აწუხებთ, მიუხედავად იმისა რომ წყალი სოფელში გრაფიკით, ორ დღეში ერთხელ ორი საათით მოდის.

სარწყავი წყალი მოსახლეობისთვის უფრო პრობლემატურია, ვინაიდან მიუხედავად იმისა რომ წყლის გადასახადს სისტემატიურად იხდიან, ხშირ შემთხვევაში წყალი უბრალოდ არ მიეწოდებათ სხვადასხვა მიზეზით.

მნიშვნელოვანია რომ სარწყავი წყლის ირგვლივ მოსახლეობას ჰქონდა გაერთიანების მცდელობა. მათ ადმინისტრაციულ ორგანოებს მიმართეს წერილობითი განცხადებით, თუმცა მალევე განცხადება უკან გაიტანეს, ვინაიდან მოხდა ზეწოლა განცხადების ხელმომწერებზე და მათი ოჯახის წევრებზე. შეხვედრაზე მოსახლეობამ არ დაასახელა თუ ვინ ურეკავდა და ვინ აშინებდა მათ, თუმცა ის ფაქტი აღნიშნეს, რომ როგორც კი მოსახლეობის მხრიდან ხდება უკმაყოფილების გამოხატვა სხვადასხვა საკითხზე, მათი ოჯახის წევრებს ურეკავენ „კეთილისმსურველნი“ და ურჩევენ რომ გაჩუმდნენ.

## 5.3. საბავშვო მოედანი/გასართობი ცენტრი

სოფელში არ არსებობს არც ერთი მოქმედი კულტურული, საგანმანათლებლო დანიშნულების ობიექტი. სკოლაში არის სპორტული მოედანი, რომლის კარიც გოგონებისთვის ჩაკეტილია. ზოგადად სოფელში გოგონებისთვის თითქმის არ არსებობს იმგვარი სივრცე სადაც შეძლებდნენ გამოევიდნათ სპორტული თუ სახელოვნებო უნარები და ინტერესები. სოფლიდან რამდენიმე ახალგაზრდა მარნეულის კულტურის ცენტრში დადის იმისთვის რომ შეისწავლოს ცეკვა და სიმღერა, თუმცა აღნიშნული ფუფუნებაა სოფლის მოსახლეობის უმეტესობისთვის.

## 5.4. ნაგავსაყრელი

სოფლის ტერიტორიაზე მთლიანობაში განთავსებულია სამი ნაგვის ურნა, იმის გათვალისწინებით რომ სოფელი ცენტრალური გზის პირას მდებარეობს ურნების დაცლა ნარჩენებისგან ხშირად ხდება, თუმცა რაოდენობა არასაკმარისია ისეთი დიდი სოფლისთვის როგორც ნახიდურია.

## 5.5 ტრანსპორტი

სოფლის მოსახლეობის დიდი ნაწილი ცენტრალური გზიდან მიყვება მარნეულამდე ან ბოლნისამდე მიმავალ ტრანსპორტს. ეს შეიძლება იყოს, როგორც კერძო ისე საზოგადოებრივი ტრანსპორტი, იმის გათვალისწინებით როგორ გაუმართლებთ. სოფლიდან მარნეულისკენ დღის პირველ საათამდე მოძრაობს სამარშუტო ტაქსი. თუმცა მოსახლეობის გადაადგილება ძირითადად მაინც იღბალზეა დამოკიდებული, ანუ იმაზე შეხვედრათ თუ არა ცენტრალურ გზაზე მათთვის სასურველი მიმართულებით, მიმავალი მანქანა.

## 5.6 ელექტროგაყვანილობის ბოძები.

სოფელში ელექტროგაყვანილობის ბოძები გამართულად მუშაობს, თუმცა ბევრი მათგანი ძველი და ავარიულია.



## 6. ჯანდაცვა და სახელმწიფო სერვისებზე ხელმისაწვდომობა

სოფლის მოსახლეობა ამბულატორიული სერვისების მისაღებად ბოლნისში დადის. მიუხედავად იმისა რომ სოფელს აქვს ამბულატორია, იქ მიღებული მომსახურებით მოსახლეობა უკმაყოფილოა და თუ გამოუვალი მდგომარეობა არაა, არჩევენ ბოლნისში ან მარნეულში არსებულ სამედიცინო დაწესებულებებს მიმართონ. სოფლის ცენტრალურ გზაზე აფთიაქია, რომელიც ვერ აკმაყოფილებს მოსახლეობის მოთხოვნებს, ვინაიდან მედიკამენტების მწირ არჩევანს სთავაზობს მოსახლეობას.



სოფლის მაცხოვრებელმა ქალებმა გაამახვილეს ყურადღება, ინფორმაციის ნაკლებობაზე და საჭიროებაზე ქალთა ჯანმრთელობის საკითხებზე.

### 7.1 ადმინისტრაციულ ორგანოებთან ურთიერთობა

შეხვედრისას აღინიშნა რომ სოფლის რწმუნებულთან მოსახლეობას ხშირი ურთიერთობა აქვთ თუმცა შედეგს ძირითად შემთხვევაში ისინი ვერ ხედავენ. ვინაიდან სოფელში სახელმწიფო ენის

ცოდნის დონე დაბალია, მოსახლეობა ირჩევს საკუთარი პრობლემებით ისევ რწმუნებულს მიმართოს, რომელსაც მათი ესმის. თუმცა ამ შემთხვევაში პრობლემების მოგვარების მაჩვენებელი თითქმის ნულის ტოლფასია.

როგორც უკვე აღვნიშნე, იმ შემთხვევაში თუ მოსახლეობას აქვს გაერთიანებისა და პრობლემების ერთიანი ძალებით მოგვარების მცდელობა, მათზე და მათი ოჯახის წევრებზე ხდება მიზანმიმართული ზეწოლა, რომ გაჩუმდნენ და სოფლის პრობლემები მის გარეთ არ გაიტანონ. შეხვედრისას არ დასახელდა თუ ვინაა მუქარის შემცველი ზარებისა და „კეთილმეგობრული გაფრთხილებების“ ინიციატორი და განმახორციელებელი.

სოფელში ასევე მძაფრად აწუხებთ სოციალური დახმარების საკითხი. მოსახლეობამ არ იცის ვის მიმართოს და როგორ შეიძლება მიიღოს აღნიშნული დახმარება. ისინი თვლიან რომ სოციალური დახმარების განაწილება არასამართლიანად ხდება.

ზოგადად ადმინისტრაციულ ორგანოებთან ურთიერთობას ენობრივი ბარიერი ართულებს. მოსახლეობის განმარტებით ბოლნისში საკმაოდ აგრესიულად არიან განწყობილნი არაქართულად მოსაუბრე ადამიანების მიმართ.

რთულია სხვადასხვა მომსახურების მიღება, ვინაიდან ძირითადად საჯარო თუ კერძო ორგანიზაციები არ ზრუნავენ სათარჯიმნო რესურსის შექმნაზე. შეხვედრისას მოგვითხრეს შემთხვევა როდესაც ბანკში მისულმა ადამიანმა, პენსიის მაგივრად სესხი აიღო, სწორედ ენობრივი ბარიერის გამო.

მოსახლეობა ბოლნისის სახელმწიფო-ადმინისტრაციულ ორგანოებთან ურთიერთობას ძირითადად თავს არიდებს, ან მიდიან იმ პირთან ერთად, რომელმაც ქართული ან რუსული ენა იცის.

## 7. საკულტო ნაგებობები

სოფლის ტერიტორიაზე სუნიტური მეჩეთი.

## 8. მიწის პრობლემა

მოსახლეობის წინაშე მწვავედ დგას მიწის პრობლემა. უმეტესობა მათგანს საკარმიდამო მიწის მიღმა ფაქტობრივად არ გააჩნია მიწის ნაკვეთი. მათი განმარტებით საბჭოთა კავშირის დაშლის შემდგომ, მიწები არ განაწილებულა თანაბრად და რამდენიმე ადამიანის საკუთრებაში აღმოჩნდა. სოფლის დარჩენილი მოსახლეობა კი მიწის გარეშე დარჩა.

სოფელს არ აქვს საძოვარი ტერიტორია. მისი შესყიდვა რამდენიმე წლის წინ კერძო პირის მიერ მოხდა, რომელმაც მიწის ფუნქცია შეცვალა. ამ ეტაპზე ის ადამიანები რომელსაც მსხვილფეხა საქონელი ჰყავთ, ფულს უხდიან მწყემსს და დმანისში არსებულ საძოვარზე მიყავთ ცხოველები.



ამის გამო, მოსახლეობის დიდი ნაწილისთვის მეცხოველეობა როგორც ინვესტიციის განხორციელების და ბიზნესის წარმოების საშუალება არამომგებიანია. მათ პირუტყვის გამოკვება მთელი წლის განმავლობაში საკმაოდ ძვირი უჯდებათ.

სოფლის მოსახლეობამ ასევე აღნიშნა რომ სოფელში არსებული ქუჩები და სახლები

არაა დანომრილი, რაც მრავალი გაუგებრობის მიზეზი ხდება.

## 9. რეკომენდაციები

### სოფლის ინდივიდუალურ საჭიროებებზე ორიენტირებული რეკომენდაციები

1. განათლების, მეცნიერების, კულტურისა და სპორტის სამინისტროს:
  - შეისწავლოს სოფლის სკოლაში ქართული ენის სწავლების პროცესში არსებული პრობლემები და სოფლებში ქართული ენის ცოდნის დაბალი დონის გამომწვევი მიზეზები და მიიღოს შესაბამისი ზომები მათ აღმოსაფხვრელად.
  - უზრუნველყოს სკოლის მოსწავლეების სრული ინფორმირება უმაღლესი განათლების სასტიპენდიო პროგრამების შესახებ, როგორც ცენტრალურ ასევე ადგილობრივ დონეზე (თუკი ასეთი არსებობს).
  - წახალისოს დამამთავრებელი კლასის მოსწავლეებს შორის უმაღლესი განათლების გაგრძელების სურვილი და მოტივაცია შესაბამისი ხელშემწყობი (სასტიპენდიო) პროგრამების შეთავაზებით და წარმატებული მაგალითების გაცნობით (1+4 პროგრამის კურსდამთავრებულების შეხვედრები დააორგანიზოს და სხვა).
  - უზრუნველყოს პროფესიული განათლების ხელმისაწვდომობა, მათი ეფექტურობის შესწავლა და ცალკეული პროფესიების პოპულარიზაცია მოსახლეობაში.
2. იუსტიციის სამინისტროს
  - უზრუნველყოს სოფლებისთვის მნიშვნელოვან სახელმწიფო სერვისებზე, მათ შორის მიწის და უძრავი ქონების რეგისტრაციასთან დაკავშირებით ინფორმაციის მიწოდება ადგილობრივი მოსახლეობისთვის, მათთვის გასაგებ ენაზე.
3. საქართველოს რეგიონული განვითარებისა და ინფრასტრუქტურის სამინისტროს და ადგილობრივ თვითმმართველ ორგანოებს:
  - უზრუნველყოს სოფლისთვის საბავშვო ბაღის მშენებლობა;
  - უზრუნველყოს სოფლებში შიდა გზების და ელექტროგაყვანილობის ბოძების მოწესრიგება, უსაფრთხოების სტანდარტების დაცვა.
  - უზრუნველყოს მეტი კომუნიკაცია ადგილობრივ მოსახლეობასთან, აღმოფხვრას ადგილობრივ თვითმმართველობაში კომუნიკაციის და სახელმწიფო ენაზე თარგმნის პრობლემა.
  - შეისწავლოს მოსახლეობაზე ზეწოლის პრაქტიკა და მიიღოს შესაბამისი ზომები მის აღსაკვეთად.
  - შეიქმნას ინტენსიური კომუნიკაციის გზები მოსახლეობასა და ადგილობრივ თვითმმართველობას შორის სისტემური შეხვედრების და პრობლემების გაზიარების სახით.
  - უზრუნველყოს სოფელში საჯარო, რეკრეაციული და გასართობი/სპორტული სივრცეების შექმნა (მოედანი, სკვერი) ა.შ.
  - გაზარდოს ჯანდაცვის და სოციალურ სერვისებზე ხელმისაწვდომობა.
  - მოაწერდეს ეკოლოგიური სიტუაცია/სანიტარია სოფელში, უზრუნველყოს ნაგავსაყრელები და მათი რეგულარული დაცლა.
  - უზრუნველყოს ახლომდებარე სოფლებთან/ქალაქთან დამაკავშირებელი ხელმისაწვდომი საზოგადოებრივი ტრანსპორტის სისტემის გაუმჯობესება.
4. საზოგადოებრივ მაუწყებელს
  - უზრუნველყოს ადგილობრივი მოსახლეობის ინფორმირება მათთვის გასაგებ ენაზე დღეში ერთხელ ახალი ამბების გადაცემით.



## საველე გასვლა

ქვემო ქართლი, ბოლნისის მუნიციპალიტეტის სოფელი სავანეთი  
(ტალავერის თემი)



26 სექტემბერი, 2019

## შინაარსი

1. მეთოდოლოგია / შესწავლის ლიმიტაციები.....	2
2. სოფლის ზოგადი აღწერა .....	3
3. სოფელში იდენტიფიცირებული ძირითადი გამოწვევები .....	3
4. ლინგვისტური და განათლებასთან დაკავშირებული პრობლემები.....	3
4.1. სკოლამდელი აღზრდის დაწესებულება - საბავშვო ბაღი.....	4
4.2. სკოლა.....	4
4.3. მასმედიის საშუალებები.....	4
5. ინფრასტრუქტურა .....	5
5.1. გზა .....	5
5.2. წყალი .....	5
5.3. საბავშვო მოედანი/გასართობი ცენტრი .....	6
5.4. ნაგავსაყრელი .....	6
5.5 ტრანსპორტი.....	6
6. ჯანდაცვა და სახელმწიფო სერვისებზე ხელმისაწვდომობა.....	7
7. საკულტო ნაგებობები.....	8
8. მიწის და საკუთრების რეგისტრაციის პრობლემა.....	8
9. რეკომენდაციები.....	8

### 1. მეთოდოლოგია / შესწავლის ლიმიტაციები

საველე ვიზიტი სოფელ სავანეთში (ძველი სახელწოდება - იმირასანი) ადამიანის უფლებების სწავლებისა და მონიტორინგის ცენტრის (EMC) წარმომადგენლების მიერ განხორციელდა 2019 წლის 26 სექტემბერს. საველე ვიზიტის ფარგლებში სოფლის ერთ-ერთი მაცხოვრებლის ოჯახში შევხვდით სოფლის წარმომადგენლებს, დაახლოებით 14 ადამიანს, რომელთა სურვილიც იყო დაგვეცვა კონფიდენციალობის ვალდებულება. ამასთან, საველე გასვლის მონაწილეების მიერ მოხდა სოფლის ძირითადი საჯარო და სამეურნეო ნაგებობების დათვალიერება და პრობლემების შესახებ ადგილობრივების მიერ მოწოდებული ინფორმაციის ადგილზე გადამოწმება.

წარმოდგენილი ანგარიში არსებითად ადგილობრივი მოსახლეობის მიერ მოწოდებულ ინფორმაციას და ადგილზე სიტუაციის შესწავლას ეფუძნება. ამ პირობებში ინფორმაციის ნაწილი შეიძლება დამატებით დაზუსტებას ან ახსნას საჭიროებდეს შესაბამისი სახელმწიფო ორგანოების მხრიდან.

ქვ. ქართლის სოფლებში საველე გასვლების მიზანი ადგილზე არსებული სოციალური გამოწვევების და ადამიანის უფლებების დარღვევის პრაქტიკების და შემთხვევების იდენტიფიცირებაა და ადგილობრივი თვითმმართველობისა და სხვა რელევანტური სახელმწიფო უწყებებისთვის მათი გადაჭრის გზების ძიება. ზოგიერთ შემთხვევაში გამოვლენილი უფლების დარღვევის ფაქტებზე EMC ცდილობს გამოიყენოს სამართლებრივი მექანიზმები.



## 2. სოფლის ზოგადი აღწერა

სოფელი სავანეთი მდებარეობს ბოლნისის მუნიციპალიტეტში, ტალავერის თემში, ბოლნისიდან დაახლოებით 12.3 კმ-ის მოშორებით. 2014 წლის მოსახლეობის საყოველთაო აღწერის მიხედვით სოფელში 1 412 ადამიანი ცხოვრობს და ძირითადად დასახლებულია ეთნიკურად აზერბაიჯანელი, მუსლიმი მოსახლეობით, ძალიან მცირე რაოდენობით სოფელში ცხოვრობს ასევე ეთნიკურად ქართველი, ქრისტიანი მოსახლეობაც.



სოფლის მოსახლეობის ძირითადი საქმიანობას სოფლის მეურნეობა წარმოადგენს, მოსახლეობას მოჰყავს გასაყიდად სხვადასხვა აგრო კულტურები. თუმცა, საბჭოთა კავშირის დაშლის შემდგომ სახნავ-სათესი მიწების დიდი ნაწილი ერთეულმა პირებმა მიისაკუთრეს, რომლებიც მაშინდელ მეურნეობას უძღვებოდნენ. შესაბამისად მოსახლეობის დიდი ნაწილი დღეს იჯარით იღებს მიწას, რაც მათ შემოსავალს ერთი-ორად უმცირებს.

## 3. სოფელში იდენტიფიცირებული ძირითადი გამოწვევები

სავსე ვიზიტისას გამოვლინდა შემდეგი ძირითადი პრობლემები, რომელიც მეტ-ნაკლებად ერთნაირად აღუხებს სოფელ სავანეთში მცხოვრებ მოსახლეებს.

- სახელმწიფო ენის ცოდნის პრობლემა;
- საბავშვო ბაგა-ბაღის არ არსებობა
- განათლების დაბალი დონე;
- მოსახლეობას არ აქვს წვდომა ინტერნეტზე, ბეჭდური მედიაზე, ტელემაუწყებლობა ადეკვატური მოცულობით არ ახორციელებს ინფორმაციის მიწოდებას მათთვის გასაგებ ენაზე;
- ტრანსპორტის პრობლემა;
- პრობლემურია სახელმწიფო თვითმმართველობის ორგანოებთან ურთიერთობა, ვინაიდან მოსახლეობასა და სახელმწიფოს შორის კომუნიკაცია იშვიათია მოსახლეობის სახელმწიფო ორგანოებისგან გაუცხოებისა და ინფორმაციის ნაკლებობის გამო;
- გზის პრობლემა;
- ეკოლოგიური და გარემოს დაბინძურების პრობლემა.
- სასოფლო-სამეურნეო მიწის პრობლემა;
- აფთიაქის არარსებობა.
- საკულტო ნაგებობის აშენების პრობლემა.
- ალტერნატიული საგანმანათლებლო/კულტურის სივრცეების არარსებობა

## 4. ლინგვისტური და განათლებასთან დაკავშირებული პრობლემები

ადგილობრივების განცხადებით, მოსახლეობის დიდმა ნაწილმა სოფელში არ იცის სახელმწიფო ენა, სოფელში ხშირად ვრცელდება ინფორმაცია რომ მუნიციპალიტეტი ქართული ენის შემსწავლელი კურსების გახსნას გეგმავს სოფელში, თუმცა მოსახლეობა მუდმივად მოლოდინის რეჟიმშია.

#### 4.1. სკოლამდელი აღზრდის დაწესებულება - საბავშვო ბაღი

სოფელში არ არსებობს საბავშვო ბაღი. სოფლის მაცხოვრებლებმა ახსნეს, რომ ფინანსურად შედარებით უზრუნველყოფილ ოჯახებს ბავშვები ბოლნისში მდებარე საბავშვო ბაღში დაყავთ, სადაც ბავშვები სახელმწიფო ენას ეუფლებიან. მშობლების განმარტებით ის ბავშვები, რომლებიც საბავშვო ბაღში დადიან, უკვე ფლობენ სალაპარაკო ქართულს და ქართულ საზოგადოებაში ინტეგრაციას ადრეულ ასაკშივე იწყებენ. თუმცა ბაღში სიარული იმგვარ ხარჯებთან არის დაკავშირებული, რომლის გაღებაც ყველა ოჯახს არ შეუძლია. ბაღის ბავშვებს არ ემსახურება სასკოლო-მუნიციპალური ტრანსპორტი, შესაბამისად მშობლებს უწევთ ტრანსპორტის დაქირავება, რაც ყოველთვიურად 60 ლარი უჯდებათ.

სურვილი იმისა რომ საბავშვო ბაღი ხელმისაწვდომი იყოს სოფელში მცხოვრები ყველა ბავშვისთვის ძალიან დიდია. ამასთან მათი რეგულარულად ბაღში სიარული სოფელში მცხოვრებ ქალებსაც მისცემს საშუალებას ბავშვის მოვლის მიღმა დაკავდნენ სხვა საქმიანობით. ხშირად ქალებს უწევთ სამუშაო ადგილზე, ანუ ყანასა და სათბურებში წაიყვანონ მცირეწლოვანი შვილები მთელი დღით.

#### 4.2. სკოლა

სოფელ სავანეთში არსებული სკოლაში მოსწავლეებს სრული ზოგადი განათლების მიღება შეუძლიათ. სკოლაში როგორც ქართული ასევე აზერბაიჯანული სექტორია. როგორც სოფელში განაცხადეს, მოსწავლეების უმეტესობას დამამთავრებელ კლასში სურს სწავლის გაგრძელება, თუმცა სხვადასხვა მიზეზების გამო ახალგაზრდების დიდი ნაწილი ვერ აგრძელებს სწავლას. გოგოების ნაწილი თხოვდება, ბიჭები კი მძიმე ფიზიკურ შრომაში ერთვებიან, იმისთვის რომ ოჯახის ეკონომიკური მდგომარეობა გააუმჯობესონ. მნიშვნელოვანია ის გარემოება, რომ სოფელში სულ უფრო და უფრო მეტ ახალგაზრდას აქვს სურვილი „1+4 პროგრამით“ გააგრძელოს სწავლა სხვადასხვა უმაღლეს სასწავლებლებში, თუმცა უნივერსიტეტდამთავრებული ახალგაზრდები ძირითადად სამსახურს ვერ პოულობენ და უკან სოფელში ბრუნდებიან.

მშობლებმა აღნიშნეს, ყველას სურს მათმა შვილებმა სწავლა რომელიმე ქართული სოფლის სკოლაში განაგრძონ, თუმცა ტრანსპორტის პრობლემა დიდი დაბრკოლებაა. მათი მოსაზრებით, სოფელში არსებული სკოლა ხარისხიანი განათლების მიღების საშუალებას არ აძლევს ბავშვებს, ქართულ სკოლებში კი უკეთესი სიტუაციაა.

#### 4.3. მასმედიის საშუალებები

ინფორმაციას მოსახლეობა ძირითადად აზერბაიჯანული არხებიდან იღებს, თუმცა ასევე აღნიშნეს რომ რამდენიმე კერძო ქართულ არხსაც უყურებენ. ხშირად ის ახალგაზრდები, რომლებმაც უნივერსიტეტში ისწავლეს, უთარგმნიან ახალ ამბებს ოჯახის წევრებს.

მოსახლეობამ აღნიშნა, რომ ტელევიზიაში მათთვის რელევანტური ინფორმაცია ძირითადად არ შუქდება, არ შუქდება თავად აზერბაიჯანული თემის წინაშე არსებული პრობლემებიც. მიუხედავად იმისა რომ საზოგადოებრივი მაუწყებელი სინქრონულად თარგმნის 21:00 საათზე გასულ ახალ ამბებს აზერბაიჯანულ და სომხურ ენაზე, ის მხოლოდ ინტერნეტ მომხმარებლებისთვისაა ხელმისაწვდომი. ქვემო ქართლში აზერბაიჯანული თემით დასახლებული სოფლების უმეტესობაში კი ქსელური ინტერნეტი საერთოდ არ არის გაყვანილი. შესაბამისად წვდომა საზოგადოებრივი მაუწყებლის მიერ გავრცელებულ ინფორმაციაზე მოსახლეობის უმეტესობას არ აქვს.

მოსახლეობამ დამატებით ბეჭდური მედიის საჭიროებაზე ისაუბრა და გამოხატეს სურვილი რომელიმე გაზეთი ნაწილობრივ მაინცასახავდეს საქართველოში მომხდარ ახალ ამბებს

აზერბაიჯანულ ენაზე, ან გამოიცეს შესაბამისი ტირაჟირებით გაზეთი, რომელიც ასახავს აზერბაიჯანულ ენაზე ქვეყანაში მიმდინარე მოვლენებს.

სოფელში ინტერნეტის ერთიანი ქსელი არ არსებობს.



## 5. ინფრასტრუქტურა

### 5.1. გზა

ბოლნისიდან სოფელ სავანეთამდე დაახლოებით ოცი წუთის გზაა. სოფლამდე მისასვლელი გზა ასფალტისაა, სოფელშიც უკანასკნელ პერიოდში გზა დაიგო და მოსახლეობისთვის გადაადგილება მარტივი გახდა.



### 5.2. წყალი

სოფელში ფუნქციონირებს სასმელი წყლის სისტემა. ასევე წყლის ვარგისიანობა შემოწმებულია და მოსახლეობას აქვს განცდა რომ სასმელად ვარგისი წყალი მოდის ონკანში.

რაც შეეხება სარწყავ წყალს, დაახლოებით ერთი წელია სოფელს ფაქტობრივად არ მიეწოდება. მიწის მორწყვა წვიმის იმედად ხდება. მოსახლეობა სარწყავი წყლის მიწოდების პრობლემას სოფლის დასაწყისში აშენებულ საამქროს უკავშირებს. მას შემდეგ რაც საწარმომ ფუნქციონირება დაიწყო, ხალხისთვის სარწყავი წყალიც შეწყდა.



### 5.3. საბავშვო მოედანი/გასართობი ცენტრი

სოფელში არ ფუნქციონირებს არც ერთი კულტურული, საგანმანათლებლო დანიშნულების დაწესებულება. მოსახლეობის თქმით, მათი შვილებისთვის არ არსებობს არც სპორტული და არც სახელოვნებო წრე. ხატვის, ცეკვის, სიმღერის ან რომელიმე სპორტის შესწავლა მათი შვილებისთვის ხელმიუწვდომელი ფუფუნებაა, ვინაიდან ამისთვის ბავშვები ბოლნისში ან მარნეულში უნდა წაიყვანონ, რისთვისაც არც ფინანსური და არც დროის რესურსი არ გააჩნიათ.

ბიბლიოთეკისა და კულტურის სახლის არქონა დასახელდა ერთ-ერთ მნიშვნელოვან პრობლემად, რაც დამაბრკოლებელი ფაქტორია მოსახლეობის განვითარებისა და პიროვნული ზრდისთვის.

შეხვედრისას აღნიშნეს რომ სპორტის ყველაზე პოპულარული სახეობა სოფელში მაცხოვრებელი ბიჭებისთვის ხახვის ყანაში მუშაობაა, სეზონური სამუშაოს შემდეგ კი ჯილდოდ იმდენ თანხას იღებენ, სასწავლოდ ტანსაცმლის ყიდვა რომ შეძლონ.

### 5.4. ნაგავსაყრელი



სოფლის ტერიტორიაზე რამდენიმე ნაგვის ურნაა განთავსებული, თუმცა სოფლის საჭიროებებს ნაგვის ურნების რაოდენობა ვერ პასუხობს, რის გამოც მდინარის ნაპირები, ასევე გაშლილი ტერიტორიებისადაც ქარი ადვილად მიმოფანტავს ნარჩენებს დაბინძურებულია და ეკოლოგიურად მძიმე შედეგებს იწვევს.

### 5.5 ტრანსპორტი

სოფელში ტრანსპორტი მოძრაობს გრაფიკით - გადის დილის ცხრა საათზე და 12 საათზე უკან ბრუნდება. კერძო სამარშუტო ავტობუსი სამ სოფელს ემსახურება.

## 5.6 ელექტროგაცვანილობის ბოძები

სოფელში ელექტროგაცვანილობის ბოძები ბოლო პერიოდში გამოიკვალა და განახლდა.



## 6. ჯანდაცვა და სახელმწიფო სერვისებზე ხელმისაწვდომობა

სოფლის მოსახლეობა ამბულატორიული სერვისების მისაღებად ბოლნისში ან მარნეულში მიდის. სასწრაფო დახმარების მანქანა სოფელში დაახლოებით ნახევარ საათში მიდის, თუმცა იქამდე სანამ სასწრაფოს გამოიძახებს ის პირი, ვინც ვერ მეტყველებს ქართულად ან რუსულად, იძულებულია დაუძახოს თანასოფელელს, რომელიც ფლობს ამ ორი ენიდან ერთ-ერთს. სხვა შემთხვევაში, ვერც სასწრაფო დახმარების ოპერატორს და ძირითად შემთხვევაში ვერც სასწრაფო დახმარების ექიმს ვერ გაგაგებინებენ საკუთარ წუხილს და ჯანმრთელობის პრობლემებს.

მედიკამენტების ყიდვაც მხოლოდ ბოლნისში ან მარნეულშია შესაძლებელი. სოფელში აფთიაქი არ არსებობს, რაც მოსახლეობისთვის ერთ-ერთი უპირველესი პრობლემაა, რომელიც ტრანსპორტის პრობლემასთან ერთად მძიმე შედეგებს იწვევს სოფელში მაცხოვრებელი ადამიანებისთვის. სოფელში ასევე არ არის ამბულატორია.

მოსახლეობამ ისაუბრა სოციალური დახმარების მიღების უსამართლო პრინციპზე. არსებობს ეჭვი, რომ სოციალური დახმარების განაწილებისას კორუფციული გარიგებები ხდება. მაცხოვრებლებისთვის ნათელია რომ ხშირ შემთხვევაში სოციალურ დახმარებას ის ოჯახები იღებენ ვისაც ფინანსური სახსრები გააჩნიათ, ხოლო ვის წინაშეც სოციალური დახმარების მიღების საჭიროება მძაფრად დგას, ის ოჯახები დახმარების გარეშე არიან დარჩენილები.

### 7.1 ადმინისტრაციულ ორგანოებთან ურთიერთობა

შეხვედრისას აღინიშნა, რომ სოფელის მოსახლეობას სოფლის რწმუნებულთან/გამგებელთან საკმაოდ ღია და ხშირი ურთიერთობა აქვს, ხშირად ხდება მასთან კომუნიკაცია და პრობლემების გაზიარება, თუმცა ეს უმეტესწილად პრობლემის მოგვარების საფუძველი ვერ ხდება.

როგორც აღინიშნა, მოსახლეობა ბოლნისის სახელმწიფო-ადმინისტრაციულ ორგანოებთან ურთიერთობას ძირითადად თავს არიდებს ან მიდიან იმ პირთან ერთად, რომელმაც ქართული ან რუსული ენა იცის. ამასთან მოსახლეობამ ყურადღება გაამახვილა იმ ფაქტზე, რომ ბოლნისის მუნიციპალიტეტში ფაქტობრივად არ არიან დასაქმებული ეთნიკურად აზერბაიჯანელი პირები, რომლებიც სულ მცირე დღის წესრიგში დააყენებდნენ და ისაუბრებდნენ იმ პრობლემებზე, რომელიც სოფლის მაცხოვრებლებს აწუხებთ.

## 7. საკულტო ნაგებობები

სოფლის ტერიტორიაზე არსებობს ნახევრად აშენებული მეჩეთი, რომლის დამთავრების მიზნით მოსახლეობა, ნებართვას ვერ იღებს, მუნიციპალიტეტის შესაბამისის სამსახურთან არაერთი მიმართვის მიუხედავად. აღინიშნა რომ, რელიგიური და მორწმუნე ადამიანები ნახევრად აშენებულ მეჩეთში აღასრულებენ ლოცვას.

## 8. მიწის და საკუთრების რეგისტრაციის პრობლემა

საბჭოთა კავშირის დაშლის შემდგომ სოფლის ტერიტორიაზე არსებული სახნავ-სათესი მიწების უმეტესობა რამდენიმე პირის საკუთრებაში გადავიდა. შესაბამისად, სოფლის მაცხოვრებლები ძირითადად საკარმიდამო მიწას ამუშავებენ. ვისაც კომერციული მიზნით სურს დაამუშაოს მიწის დიდი ნაწილი, მათ უწევთ იჯარით აიღონ ნაკვეთები. იჯარის თანხა კი წლიური 1000 ლარიდან იწყება და 1500 ლარს აღწევს.

მოსახლეობის დიდი ნაწილი სწორედ დღიურ მუშადაა დასაქმებული ყანებში, ისინი დღის განმავლობაში 20 ლარს იღებენ, საიდანაც 4 ლარი გადაადგილებისთვის განკუთვნილ „მარშუტკას“ უნდა გადაუხადონ. ძირითადად ქალები საქმდებიან ყანებში დღიურ მუშებად.



სოფელში ასევე პრობლემაა სამოვარი მიწები, რაც წინააღმდეგობას მაცხოვრებლებისთვის მისდობს მეცხოველეობას კომერციული მიზნით.

პრობლემურია მიწის რეგისტრაციის საკითხებიც,

ვინაიდან თავის დროზე არსებული ხარვეზების გამო, დღეს მოსახლეობას უწევს დაკარგოს დიდი დრო და რესურსი იმისთვის რომ დაარეგისტროს საკუთარი საკარმიდამო მიწა ან სახლი. ასევე დროში გაწელილია მუნიციპალიტეტის მიწის აღიარების კომისიის მიერ საკითხის შესწავლისა და დამუშავების ეტაპები, რაც ხშირ შემთხვევაში რამდენიმე წელსაც კი გრძელდება.

## 9. რეკომენდაციები

*სოფლის ინდივიდუალურ საჭიროებებზე ორიენტირებული რეკომენდაციები*

### 1. განათლების, მეცნიერების, კულტურისა და სპორტის სამინისტროს:

- შეისწავლოს ქართული ენის სწავლების პროცესში არსებული პრობლემები და სოფლებში ქართული ენის ცოდნის დაბალი დონის გამომწვევი მიზეზები და მიიღოს შესაბამისი ზომები მათ აღმოსაფხვრელად.
- შეისწავლოს სკოლის მიტოვების მიზეზები და მიიღოს შესაბამისი ზომები მათი პრევენციისთვის.
- უზრუნველყოს სკოლის მოსწავლეების სრული ინფორმირება უმაღლესი განათლების სასტიპენდიო პროგრამების შესახებ, როგორც ცენტრალურ ასევე ადგილობრივ დონეზე (თუკი ასეთი არსებობს).

- წახალისოს დამამთავრებელი კლასის მოსწავლეებს შორის უმაღლესი განათლების გაგრძელების სურვილი და მოტივაცია შესაბამისი ხელშემწყობი (სასტიპენდიო) პროგრამების შეთავაზებით და წარმატებული მაგალითების გაცნობით (4+1 პროგრამის კურსდამთავრებულების შეხვედრები დააორგანიზოს და სხვა).
  - უზრუნველყოს პროფესიული განათლების ხელმისაწვდომობა, მათი ეფექტურობის შესწავლა და ცალკეული პროფესიების პოპულარიზაცია მოსახლეობაში.
2. იუსტიციის სამინისტროს
- უზრუნველყოს საკადასტრო რუკების მოწესრიგება.
  - უზრუნველყოს სოფლებისთვის მნიშვნელოვან სახელმწიფო სერვისებზე, მათ შორის მიწის და უძრავი ქონების რეგისტრაციასთან დაკავშირებით ინფორმაციის მიწოდება ადგილობრივი მოსახლეობისთვის, მათთვის გასაგებ ენაზე.
3. საქართველოს რეგიონული განვითარებისა და ინფრასტრუქტურის სამინისტროს და ადგილობრივ თვითმმართველ ორგანოებს:
- უზრუნველყოს საბავშვო ბაღის მშენებლობა ან რეგულარული მუნიციპალური ტრანსპორტი უახლოესი სოფლის ბაღამდე გადასაადგილებლად;
  - განიხილოს სოფელში სარწყავი წყლის მიწოდების ალტერნატიული ყველა შესაძლებლობა და შეზღუდული გრაფიკით მაინც უზრუნველყოს სარწყავი წყლის მიწოდება სოფლისთვის;
  - ხელი შეუწყოს სოფლებში ინტერნეტის ქსელის გაყვანას.
  - უზრუნველყოს სოფელში საჭირო რაოდენობით ნაგვის ურნების განთავსება და მათი მეთვალყურეობა;
  - უზრუნველყოს მეტი კომუნიკაცია ადგილობრივ მოსახლეობასთან, აღმოფხვრას ადგილობრივ თვითმმართველობაში კომუნიკაციის და სახელმწიფო ენაზე თარგმნის პრობლემა.
  - შეიქმნას ინტენსიური კომუნიკაციის გზები მოსახლეობასა და ადგილობრივ თვითმმართველობას შორის სისტემური შეხვედრების და პრობლემების გაზიარების სახით.
  - გადახედოს ადგილობრივ მუნიციპალიტეტში დასაქმების პოლიტიკას და უზრუნველყოს ადგილობრივი ეთნიკურად აზერბაიჯანელი მოსახლეობის ჩართულობის გაზრდა.
  - შექმნას ახლომდებარე სოფლებთან/ქალაქთან დამაკავშირებელი ხელმისაწვდომი საზოგადოებრივი ტრანსპორტის სისტემა.
4. საზოგადოებრივ მაუწყებელს
- უზრუნველყოს ადგილობრივი მოსახლეობის ინფორმირება მათთვის გასაგებ ენაზე დღეში ერთხელ ახალი ამბების გადაცემით.
5. რელიგიის საქმეთა სახელმწიფო სააგენტოს
- უზრუნველყოს ადგილობრივი მოსახლეობის მხარდაჭერა მეჩეთის მშენებლობისთვის მიწის რეგისტრაციასთან დაკავშირებით.

## საველე გასვლა

ქვემო ქართლი, ბოლნისის მუნიციპალიტეტის სოფელი ტალავერი  
(ტალავერის თემი)



24 სექტემბერი, 2019



## შინაარსი

1. მეთოდოლოგია / შესწავლის ლიმიტაციები.....	2
2. სოფლის ზოგადი აღწერა .....	3
3. სოფელში იდენტიფიცირებული ძირითადი გამოწვევები .....	3
4. ლინგვისტური და განათლებასთან დაკავშირებული პრობლემები.....	4
4.1. სკოლამდელი აღზრდის დაწესებულება - საბავშვო ბაღი.....	4
4.2. სკოლა.....	4
4.3. მასმედიის საშუალებები.....	5
5. ინფრასტრუქტურა .....	5
5.1. გზა .....	5
5.2. წყალი .....	5
5.3. საბავშვო მოედანი/გასართობი ცენტრი .....	6
5.4. ნაგავსაყრელი .....	6
5.5 ტრანსპორტი .....	7
6. ჯანდაცვა და სახელმწიფო სერვისებზე ხელმისაწვდომობა .....	7
7. საკულტო ნაგებობები.....	8
8. მიწის და საკუთრების რეგისტრაციის პრობლემა.....	8
9. რეკომენდაციები.....	8

### 1. მეთოდოლოგია / შესწავლის ლიმიტაციები

საველე ვიზიტი სოფელ ტალავერი (ძველი სახელწოდება - ფარხალო) ადამიანის უფლებების სწავლებისა და მონიტორინგის ცენტრის (EMC) წარმომადგენლების მიერ განხორციელდა 2019 წლის 24 სექტემბერს. საველე ვიზიტის ფარგლებში სოფლის ერთ-ერთი მაცხოვრებლის ოჯახში შევხვდით სოფლის წარმომადგენლებს, რომელთა სურვილიც იყო დაგვეცვა კონფიდენციალობის ვალდებულება. ამასთან, საველე გასვლის მონაწილეების მიერ მოხდა სოფლის ძირითადი საჯარო და სამეურნეო ნაგებობების დათვალიერება და პრობლემების შესახებ ადგილობრივების მიერ მოწოდებული ინფორმაციის ადგილზე გადამოწმება.

წარმოდგენილი ინფორმაცია არსებითად ადგილობრივი მოსახლეობის მიერ მოწოდებულ ინფორმაციას და ადგილზე სიტუაციის შესწავლას ეფუძნება. ამ პირობებში წარმოდგენილი ინფორმაციის ნაწილი შეიძლება დამატებით დაზუსტებას ან ახსნას საჭიროებდეს შესაბამისი სახელმწიფო ორგანოების მხრიდან.

ქვ. ქართლის სოფლებში საველე გასვლების მიზანი ადგილზე არსებული სოციალური გამოწვევების და ადამიანის უფლებების დარღვევის პრაქტიკების და შემთხვევების იდენტიფიცირება და ადგილობრივი თვითმმართველობისა და სხვა რელევანტური სახელმწიფო უწყებებისთვის მათი გადაჭრის გზების ძიება. ზოგიერთ შემთხვევაში გამოვლენილი უფლების დარღვევის ფაქტებზე EMC ცდილობს გამოიყენოს სამართლებრივი მექანიზმები.

## 2. სოფლის ზოგადი აღწერა

სოფელი ტალავერი მდებარეობს ბოლნისის მუნიციპალიტეტში, ტალავერის თემში, ბოლნისიდან დაახლოებით 19 კმ-ის მოშორებით. 2014 წლის მოსახლეობის საყოველთაო აღწერის მიხედვით სოფელში 5 038 ადამიანი ცხოვრობს და ძირითადად დასახლებულია ეთნიკურად აზერბაიჯანელი, მუსლიმი მოსახლეობით.

სოფლის მოსახლეობის ძირითადი საქმიანობას სოფლის მეურნეობა წარმოადგენს, მოსახლეობას მოჰყავს გასაყიდად ხახვი, ნიორი, კარტოფილი და სხვა აგრო კულტურები. თუმცა, საბჭოთა კავშირის დაშლის შემდგომ სახნავ-სათესი მიწების დიდი ნაწილი ერთეულმა პირებმა მისაკუთრეს, რომლებიც მაშინდელ მეურნეობას უძღვებოდნენ. შესაბამისად მოსახლეობის დიდი ნაწილი დღეს იჯარით იღებს მიწას, რაც მათ შემოსავალს ერთი-ორად უმცირებს.



## 3. სოფელში იდენტიფიცირებული ძირითადი გამოწვევები

საველე ვიზიტისას გამოვლინდა შემდეგი ძირითადი პრობლემები, რომელიც მეტ-ნაკლებად ერთნაირად აწუხებს სოფელ ტალავერში მცხოვრებ მოსახლეებს.

- სახელმწიფო ენის ცოდნის პრობლემა;
- საბავშვო ბაგა-ბაღის არ არსებობა
- განათლების დაბალი დონე;
- მოსახლეობას არ აქვს წვდომა ბეჭდური მედიაზე, ტელემაუწყებლობა ადეკვატური მოცულობით არ ახორციელებს ინფორმაციის მიწოდებას მათთვის გასაგებ ენაზე;
- ტრანსპორტის პრობლემა;
- პრობლემურია სახელმწიფო თვითმმართველობის ორგანოებთან ურთიერთობა, ვინაიდან მოსახლეობასა და სახელმწიფოს შორის კომუნიკაცია იშვიათია მოსახლეობის სახელმწიფო ორგანოებისგან გაუცხოებისა და ინფორმაციის ნაკლებობის გამო;
- გზის პრობლემა;
- ეკოლოგიური და გარემოს დაბინძურების პრობლემა.
- სასოფლო-სამეურნეო მიწის პრობლემა;
- ამბულატორიის და აფთიაქის არარსებობა
- ალტერნატიული საგანმანათლებლო/კულტურული სივრცეების არარსებობა

#### 4. ლინგვისტური და განათლებასთან დაკავშირებული პრობლემები

ადგილობრივების განცხადებით, მოსახლეობის დიდმა ნაწილმა სოფელში არ იცის სახელმწიფო ენა, ახალგაზრდები სულ უფრო და უფრო მონდომებით სწავლობენ ქართულს, თუმცა ამ პროცესს თან ახლავს შიში იმისა, რომ ქართული ენის სწავლების გარეშე ისინი ვერ შეძლებენ სრულყოფილი განათლების მიღებას.

##### 4.1. სკოლამდელი აღზრდის დაწესებულება - საბავშვო ბაღი

სოფელში არ არსებობს საბავშვო ბაღი. სოფლის მაცხოვრებლებმა ახსენეს, რომ ფინანსურად შედარებით უზრუნველყოფილ ოჯახებს ბავშვები ბოლნისში მდებარე საბავშვო ბაღში დაყავთ, სადაც ბავშვები სახელმწიფო ენას ეუფლებიან. მშობლების განმარტებით ის ბავშვები, რომლებიც საბავშვო ბაღში დადიან, უკვე ფლობენ სალაპარაკო ქართულს და ქართულ საზოგადოებაში ინტეგრაციას ადრეულ ასაკშივე იწყებენ. მნიშვნელოვანია ის რომ იმ ბავშვებს, რომელთა მშობლებმაც დარეგისტრირება მოასწრეს ბოლნისის ბაღში, ემსახურება სასკოლო-მუნიციპალური ტრანსპორტი.

სურვილი იმისა რომ საბავშვო ბაღი ხელმისაწვდომი იყოს სოფელში მცხოვრები ყველა პატარასათვის ძალიან დიდია. ამასთან ბავშვების რეგულარულად ბაღში სიარული სოფელში მცხოვრებ ქალებსაც მისცემს საშუალებას, ბავშვის მოვლის მიღმა დაკავდნენ სხვა საქმიანობით. როგორც სოფელში აცხადებენ, ბავშვებს ხშირად ბებიები უვლიან, რომლებიც იმავდროულად ყანებში და მინდვრებში მუშაობენ დღიურ მუშებად.

##### 4.2. სკოლა



სოფელ ტალავერში ორი საჯარო სკოლაა, სადაც მოსწავლეებს სრული ზოგადი განათლების მიღება შეუძლიათ. ტალავერის #1 საჯარო სკოლაში როგორც აზერბაიჯანული ასევე ქართული სექტორია, ხოლო ტალავერის #2 საჯარო სკოლაში მხოლოდ აზერბაიჯანული სექტორია. ახალგაზრდებმა განაცხადეს, რომ რამდენიმე წლის უკან, სოფელში სკოლის დამთავრების შემდგომ არცერთი მამაკაცია არ რჩებოდა, ყველა ბაქოში მიდიოდა სასწავლებლად, თუმცა ბოლო წლებში ტენდენცია შეიცვალა და თითქმის ყველას აქვს სურვილი “1+4 პროგრამით”

გააგრძელოს სწავლა საქართველოს უმაღლეს საგანმანათლებლო დაწესებულებებში.

ამასთან, უნდა აღინიშნოს, რომ ნაადრევი ქორწინება სოფელში პრობლემად რჩება, ვინაიდან გოგონების დიდი ნაწილი მეცხრე კლასის შემდგომ თხოვდება და სწავლას აღარ ასრულებს. ბიჭები კი სამუშაოდ საზღვარგარეთ, ძირითადად პოლონეთსა და თურქეთში მიდიან, ვინაიდან ბოლნისის ტერიტორიაზე დასაქმების პერსპექტივას მაშინაც ვერ ხედავენ, როდესაც უმაღლეს სასწავლებელს დაამთავრებენ.

მას შემდეგ რაც სოფლის სკოლაში ქართული სექტორი ამოქმედდა, სურვილი და ცოდნა სახელმწიფო ენის სწავლის ერთიორად გაიზარდა, თუმცა ამასთან შეხვედრაზე განაცხადეს რომ ახალგაზრდები რომლების ქართულ სექტორში სწავლობენ, ხშირად სახელმწიფო ენას კი

ეუფლებიან თუმცა სხვა საგნების ათვისებას შესაბამის დონეზე ვერ ახერხებენ რაც სხვა პრობლემებს ქმნის ხარისხიანი განათლების მიღების კუთხით.

#### 4.3. მასმედიის საშუალებები

ინფორმაციას მოსახლეობა ძირითადად აზერბაიჯანული არხებიდან იღებს. მათ აღნიშნეს, რომ ტელევიზიაში მათთვის რელევანტური ინფორმაცია ძირითადად არ შუქდება, ასევე არ შუქდება აზერბაიჯანული თემის წინაშე არსებული პრობლემები. მიუხედავად იმისა რომ საზოგადოებრივი მაუწყებელი 21:00 საათზე გასული ახალ ამბებს სინქრონულად თარგმნის აზერბაიჯანულ და სომხურ ენაზე, ხსენებული თარგმანი მხოლოდ ინტერნეტ მომხმარებლებისთვისაა ხელმისაწვდომი. მიუხედავად იმისა, რომ სოფელში ინტერნეტი საერთო ქსელი გაყვანილია, ხშირ შემთხვევაში მოსახლეობამ არც კი იცის საზოგადოებრივი მაუწყებლის მიერ შეთავაზებული სერვისის არსებობა.

მოსახლეობამ დამატებით ბეჭდური მედიის საჭიროებაზე ისაუბრა. მათი სურვილია რომელიმე გაზეთის რამდენიმე გვერდი მაინც ასახავდეს საქართველოში მომხდარ ახალ ამბებს აზერბაიჯანულ ენაზეც, ან გამოიცეს შესაბამისი ტირაჟირებით გაზეთი, რომელიც მათთვის გასაგებ ენაზე ქვეყანაში მიმდინარე მოვლენებს ასახავს.

აღსანიშნავია, რომ ბოლო პერიოდში სოფელში ინტერნეტის ქსელის გაყვანამ რეალურად შეცვალა სოფლის ცხოვრებაში. რამდენიმე ახალგაზრდამ დაიწყო “ფეისბუქ” ჯგუფში ინფორმაციის გამოქვეყნება საქართველოში მიმდინარე მოვლენების შესახებ აზერბაიჯანულ ენაზე. სწორედ ამ გვერდმა შეიტანა უდიდესი წვლილი სოფელში არსებული ინფორმაციული ვაკუუმის აღმოფხვრაში. ინტერნეტისა და აზერბაიჯანულ ენაზე ინფორმაციის მიწოდება ერთ-ერთ ყველაზე მნიშვნელოვან ასპექტად დასახელდა შეხვედრაზე.

### 5. ინფრასტრუქტურა

#### 5.1. გზა

ბოლნისიდან სოფელ ტალავერამდე დაახლოებით ნახევარი საათის გზაა. სოფლამდე მისასვლელი გზა ასფალტისაა, თუმცა სოფელში შიდა გზები მიწისაა. მოსახლეობის განმარტებით ყოველი საარჩევნო დაპირება გზის დაგებასაც მოიცავს, თუმცა წლების მერე სოფელის შიდა გზები უცვლელ მდგომარეობაშია. სოფელის პრობლემების უგულვებელყოფას სოფელში სახელისუფლებო პარტიისადმი მასიური ოპოზიციური განწყობებით ხსნის მოსახლეობა.



#### 5.2. წყალი

სოფელში სასმელი და სარწყავი წყალი პრობლემურია. როგორც მაცხოვრებლებმა განაცხადეს, მუნიციპალიტეტმა საკმაო თანხა დახარჯა იმისთვის რომ სასმელი წყლის სისტემა გაეყვანათ სოფელში, თუმცა წყალი არ მოდის. წყლის სისტემის საბლოო სამუშაოების დაუსრულებლობა მოსახლეობაში გაურკვევლობას იწვევს, ვინაიდან ბიუჯეტიდან საკმაო თანხა

დაიხარჯა იმისთვის, რომ სოფელს წყალი მაინც არ ჰქონდეს.

ტერიტორიაზე დაახლოებით 10 წყაროა სადაც მოსახლეობა ყოველდღიურად სასმელ წყალს აგებებს.



რაც შეეხება სარწყავ წყალს, მოსახლეობამ გამოთქვა ეჭვი რომ მელიორაციის სამსახურის თანამშრომლები მოსავლის მოყვანის პერიოდში იმ ადამიანებს აწვდიან წყალს, ვინც მათ დამატებით თანხას უხდის. სხვა ადამიანებს კი ყველაზე მნიშვნელოვან დროს ნაკვეთებში წყალი არ მიეწოდებათ და წვიმის იმედადლა მოჰყავთ მოსავალი. მეორეს მხრივ, კი ასფალტისფერი მდინარე, რომელიც სარწყავად გამოიყენება, კაზრეთიდან მოედინება და მოსახლეობას ეჭვი აქვს რომ ამ წყლით მიწის მორწყვა ეკოლოგიურად გაუმართლებელია.

### 5.3. საბავშვო მოედანი/გასართობი ცენტრი

სოფელში არ არსებობს არც ერთი მოქმედი კულტურული, საგანმანათლებლო დანიშნულების დაწესებულება. მოსახლეობის თქმით, მათი შვილებისთვის არ არსებობს არც სპორტული და არც სახელოვნებო წრე. ხატვის, ცეკვის, სიმღერის ან რომელიმე სპორტის შესწავლა მათი შვილებისთვის ხელმიუწვდომელი ფუფუნებაა, ვინაიდან ამისთვის ბავშვები ბოლნისში უნდა წაიყვანონ, რისთვისაც არც ფინანსური და არც დროის რესურსი არ გააჩნიათ.

### 5.4. ნაგავსაყრელი



სოფლის ტერიტორიაზე მხოლოდ რამდენიმე ნაგვის ურნა დგას.. შესაბამისად ნარჩენების გადაყრა სოფლის ტერიტორიაზე ხდება, რაც მნიშვნელოვან ეკოლოგიურ ზიანს აყენებს სოფელს. მოსახლეობის დიდი სურვილია სოფლის ტერიტორიაზე განთავსდეს ნაგვის ურნები ან დასუფთავების სამსახურის მანქანამ იაროს რეგულარულად, იმისთვის რომ აღარ მოუწიოთ იმ გარემოს დაბინძურება, რომელშიც ცხოვრობენ.

## 5.5 ტრანსპორტი

სოფელიდან ტრანსპორტი ყოველ დღით, 7 საათზე გადის მარნეულისა და ბოლნისის მიმართულებით და საღამოს 9 საათზე ბრუნდება უკან. სხვა დროს სოფელიდან გასვლის მსურველებს უწევთ ან დამგზავრება კერძო ტრანსპორტისთვის ან ტაქსის გამოყენება.



### 5.6 ელექტროგაყვანილობის ბოძები.

სოფელში ზაფხულის განმავლობაში გამოიცვალა გარე განათების სისტემა, თუმცა ბოძების რაღაც ნაწილმა მხოლოდ 3 დღე იმუშავა. ამ ეტაპზე სოფელში გარე განათება ხარვეზებით მუშაობს მიუხედავად იმისა, რომ სისტემა ახალი შეცვლილი და დამონტაჟებულია. სოფლის მაცხოვრებლების თქმით ისინი რამდენჯერმე დაუკავშირდნენ ბოლნისის მუნიციპალიტეტს, თუმცა რეაგირება მათ მიმართვას არ მოჰყოლია.

აღნიშნულს სოფლის მაცხოვრებლების ისევ და ისევ პოლიტიკური ნიშნით ხსნიან. ვინაიდან სოფლის მოსახლეობის დიდი ნაწილი ოპოზიციურადაა განწყობილი მიმდინარე ხელისუფლების მიმართ, ისინი ფიქრობენ რომ მათ სოფელზე სერვისები და რესურსები ადეკვატურად არ ნაწილდება.

## 6. ჯანდაცვა და სახელმწიფო სერვისებზე ხელმისაწვდომობა

სოფლის მოსახლეობა ამბულატორიული სერვისების მისაღებად ბოლნისში მიდის. სასწრაფო დახმარების მანქანა სოფელში დაახლოებით ნახევარ საათში მიდის, თუმცა იქამდე სანამ სასწრაფოს გამოიძახებს ის პირი, ვინც ვერ მეტყველებს ქართულად ან რუსულად, იძულებულია დაუძახოს თანასოფელს, რომელიც ფლობს ამ ორი ენიდან ერთ-ერთს. სხვა შემთხვევაში, ვერც სასწრაფო დახმარების ოპერატორს და ძირითად შემთხვევაში ვერც სასწრაფო დახმარების ექიმს ვერ გაგაგებინებენ საკუთარ წუხილს და ჯანმრთელობის პრობლემებს.

მოსახლეობამ ასევე ისაუბრა სოციალური დახმარების მიღების პრინციპზე. არსებობს ეჭვი, რომ სოციალური დახმარების განაწილებისას კორუფციული გარიგებები ხდება. მაცხოვრებლებისთვის ნათელია რომ ხშირ შემთხვევაში სოციალურ დახმარებას ის ოჯახები იღებენ, ვისაც ფინანსური სახსრები გააჩნიათ, ხოლო ვის წინაშეც სოციალური დახმარების მიღების საჭიროება მძაფრად დგას, ის ოჯახები დახმარების მიღმა არიან დარჩენილები. ამასთან, უკიდურესად დაბალია ინფორმაცია არსებული სოციალური სერვისების და მათი მიღების გზების შესახებ.

### 7.1 ადმინისტრაციულ ორგანოებთან ურთიერთობა

შეხვედრისას აღინიშნა, რომ სოფლის მოსახლეობას სოფლის რწმუნებულთან/გამგებელთან საკმაოდ ღია და ხშირი ურთიერთობა აქვს, ხშირად ხდება მასთან კომუნიკაცია პრობლემების განხილვის მიზნით, რასაც უმეტეს შემთხვევაში შედეგი არ მოაქვს.. რწმუნებულის განმარტებით, მუნიციპალიტეტის ბიუჯეტში ხშირად არაა გათვალისწინებული თანხა კონკრეტული პრობლემების მოგვარებისთვის.

როგორც აღინიშნა, მოსახლეობა ბოლნისის სახელმწიფო-ადმინისტრაციულ ორგანოებთან ურთიერთობას ძირითადად თავს არიდებს ან მიდიან იმ პირთან ერთად, რომელმაც ქართული ან რუსული ენა იცის. ამასთან მოსახლეობამ ყურადღება გაამახვილა იმ ფაქტზე, რომ ბოლნისის მუნიციპალიტეტში ფაქტობრივად არ არიან დასაქმებული ეთნიკურად აზერბაიჯანელი პირები, რომლებიც სულ მცირე დღის წესრიგში დააყენებდნენ და ისაუბრებდნენ იმ პრობლემებზე, რომელიც სოფლის მაცხოვრებლებს აწუხებთ.

## 7. საკულტო ნაგებობები



სოფლის ტერიტორიაზე არსებობს საკულტო ნაგებობა.

## 8. მიწის და საკუთრების რეგისტრაციის პრობლემა

საბჭოთა კავშირის დაშლის შემდგომ სოფლის ტერიტორიაზე არსებული სახნავ-სათესი მიწების უმეტესობა რამდენიმე პირის საკუთრებაში გადავიდა. მათ შორის უმეტესობა ბოლნისიდანაა. შესაბამისად, სოფლის მაცხოვრებლებს უწევთ იჯარით აიღონ მიწის ნაკვეთები. სოფელში ასევე პრობლემაა საძოვარი მიწები, რაც წინააღმდეგობას ქმნის მისდინ მცხოვრებლებს კომერციული მიზნით.

## 9. რეკომენდაციები

### *სოფლის ინდივიდუალურ საჭიროებებზე ორიენტირებული რეკომენდაციები*

#### 1. განათლების, მეცნიერების, კულტურისა და სპორტის სამინისტროს:

- შეისწავლოს ქართული ენის სწავლების პროცესში არსებული პრობლემები და სოფლებში ქართული ენის ცოდნის დაბალი დონის გამომწვევი მიზეზები და მიიღოს შესაბამისი ზომები მათ აღმოსაფხვრელად.
- შეისწავლოს სკოლის მიტოვების მიზეზები და მიიღოს შესაბამისი ზომები მათი პრევენციისთვის.
- უზრუნველყოს სკოლის მოსწავლეების სრული ინფორმირება უმაღლესი განათლების სასტიპენდიო პროგრამების შესახებ, როგორც ცენტრალურ ასევე ადგილობრივ დონეზე (თუკი ასეთი არსებობს).
- წახალისოს დამამთავრებელი კლასის მოსწავლეებს შორის უმაღლესი განათლების გაგრძელების სურვილი და მოტივაცია შესაბამისი ხელშემწყობი (სასტიპენდიო) პროგრამების შეთავაზებით და წარმატებული მაგალითების გაცნობით (1+4 პროგრამის კურსდამთავრებულების შეხვედრები დააორგანიზოს და სხვა).

- უზრუნველყოს პროფესიული განათლების ხელმისაწვდომობა, მათი ეფექტურობის შესწავლა და ცალკეული პროფესიების პოპულარიზაცია მოსახლეობაში.
2. იუსტიციის სამინისტროს
- უზრუნველყოს სოფლებისთვის მნიშვნელოვან სახელმწიფო სერვისებზე, მათ შორის მიწის და უძრავი ქონების რეგისტრაციასთან დაკავშირებით ინფორმაციის მიწოდება ადგილობრივი მოსახლეობისთვის, მათთვის გასაგებ ენაზე.
3. საქართველოს რეგიონული განვითარებისა და ინფრასტრუქტურის სამინისტროს და ადგილობრივ თვითმმართველ ორგანოებს:
- უზრუნველყოს საბავშვო ბაღის მშენებლობა ან რეგულარული მუნიციპალური ტრანსპორტი უახლოესი სოფლის ბაღამდე გადასაადგილებლად;
  - განიხილოს სოფელში სარწყავი წყლის მიწოდების ალტერნატიული ყველა შესაძლებლობა, შეამოწმოს წყლის ვარგისიანობა და სოფლის ყველა მაცხოვრებელზე თანაბრად უზრუნველყოს სარწყავი წყლის მიწოდება;
  - უზრუნველყოს სოფლამდე მისასვლელი გზის და ელექტრო ბოძების შეკეთება.
  - უზრუნველყოს სოფელში ნაგვის ურნების ადეკვატური რაოდენობით განთავსება და მათი მეთვალყურეობა;
  - უზრუნველყოს მეტი კომუნიკაცია ადგილობრივ მოსახლეობასთან, აღმოფხვრას ადგილობრივ თვითმმართველობაში კომუნიკაციის და სახელმწიფო ენაზე თარგმნის პრობლემა.
  - შეიქმნას ინტენსიური კომუნიკაციის გზები მოსახლეობასა და ადგილობრივ თვითმმართველობას შორის სისტემური შეხვედრების და პრობლემების გაზიარების სახით.
  - გადახედოს ადგილობრივ მუნიციპალიტეტში დასაქმების პოლიტიკას და უზრუნველყოს ადგილობრივი ეთნიკურად აზერბაიჯანელი მოსახლეობის ჩართულობის გაზრდა.
  - შექმნას ახლომდებარე სოფლებთან/ქალაქთან დამაკავშირებელი ხელმისაწვდომი საზოგადოებრივი ტრანსპორტის სისტემა.
4. საზოგადოებრივ მაუწყებელს
- უზრუნველყოს ადგილობრივი მოსახლეობის ინფორმირება მათთვის გასაგებ ენაზე დღეში ერთხელ ახალი ამბების გადაცემით.





## საველე გასვლა

ქვემო ქართლი, ბოლნისის მუნიციპალიტეტის  
სოფელი ქვემო ბოლნისი



## შინაარსი

1. მეთოდოლოგია / შესწავლის ლიმიტაციები.....	2
2. სოფლის ზოგადი აღწერა .....	3
3. სოფელში იდენტიფიცირებული ძირითადი გამოწვევები .....	3
4. ლინგვისტური და განათლებასთან დაკავშირებული პრობლემები.....	4
4.1. სკოლამდელი აღზრდის დაწესებულება - საბავშვო ბაღი.....	4
4.2. სკოლა.....	4
4.3. მასმედიის საშუალებები.....	5
5. ინფრასტრუქტურა .....	5
5.1. გზა .....	5
5.2. წყალი .....	5
5.3. საბავშვო მოედანი/გასართობი ცენტრი .....	6
5.4. ნაგავსაყრელი .....	6
5.5 ტრანსპორტი .....	6
6. ჯანდაცვა და სახელმწიფო სერვისებზე ხელმისაწვდომობა.....	7
7. საკულტო ნაგებობები.....	8
8. მიწის პრობლემა .....	9
9. რეკომენდაციები.....	9

### 1. მეთოდოლოგია / შესწავლის ლიმიტაციები

საველე ვიზიტი სოფელ ქვემო ბოლნისში ადამიანის უფლებების სწავლებისა და მონიტორინგის ცენტრის (EMC) წარმომადგენლების მიერ განხორციელდა 2019 წლის 01 აგვისტოს. საველე ვიზიტის ფარგლებში სოფლის ერთ-ერთი მაცხოვრებლის ოჯახში შევხვდით სოფლის წარმომადგენლებს, დაახლოებით 10 ადამიანს, რომელთა სურვილიც იყო დაგვეცვა კონფიდენციალობის ვალდებულება. ამასთან, საველე გასვლის მონაწილეების მიერ მოხდა სოფლის ძირითადი საჯარო და სამეურნეო ნაგებობების დათვალიერება და პრობლემების შესახებ ადგილობრივების მიერ მოწოდებული ინფორმაციის ადგილზე გადამოწმება.

წარმოდგენილი ინფორმაცია არსებითად ადგილობრივი მოსახლეობის მიერ მოწოდებულ ინფორმაციას და ადგილზე სიტუაციის შესწავლას ეფუძნება. ამ პირობებში წარმოდგენილი ინფორმაციის ნაწილი შეიძლება დამატებით დაზუსტებას ან ახსნას საჭიროებდეს შესაბამისი სახელმწიფო ორგანოების მხრიდან.

ქვ. ქართლის სოფლებში საველე გასვლების მიზანი ადგილზე არსებული სოციალური გამოწვევების და ადამიანის უფლებების დარღვევის პრაქტიკების და შემთხვევების იდენტიფიცირებაა და ადგილობრივი თვითმმართველობისა და სხვა რელევანტური სახელმწიფო უწყებებისთვის მათი გადაჭრის გზების ძიება. ზოგიერთ შემთხვევაში გამოვლენილი უფლების დარღვევის ფაქტებზე EMC ცდილობს გამოიყენოს სამართლებრივი მექანიზმები.

## 2. სოფლის ზოგადი აღწერა

სოფელი ქვემო ბოლნისი მდებარეობს ბოლნისის მუნიციპალიტეტში, დარბაზის თემში, ბოლნისიდან დაახლოებით 6 კმ-ის მოშორებით. 2014 წლის მოსახლეობის საყოველთაო აღწერის მიხედვით სოფელში 4162 ადამიანი ცხოვრობს და ძირითადად დასახლებულია ეთნიკურად აზერბაიჯანელი, მუსლიმი მოსახლეობით, ხოლო მოსახლეობის დაახლოებით 1%-ს ქართველი მაცხოვრებლები შეადგენენ.

მოსახლეობა ძირითადად სოფლის მეურნეობას მისდევს, მოჰყავთ სხვადასხვა აგრო კულტურები. თუმცა ვინაიდან მოსახლეობას არ აქვს დიდი სასოფლო სამეურნეო დანიშნულებით გამოყენებადი მიწები, მოსავალი ძირითადად პირადი მოხმარებისთვის მოჰყავთ. მოსახლეობის ნაწილი დასაქმებულია დღიურ მუშად, როგორც სასოფლო-სამეურნეო ფერმებში ისე მშენებლობაზე, ძირითადად ქალაქ ბაქოში. მოსახლეობა კომერციული მიზნით ვერ მისდევს მეცხოველეობას, ვინაიდან სოფელს გარშემო საძოვარი მიწები ფაქტობრივად გასხვისებულია.



## 3. სოფელში იდენტიფიცირებული ძირითადი გამოწვევები

საკვლე ვიზიტისას გამოვლინდა შემდეგი ძირითადი პრობლემები, რომელიც მეტ-ნაკლებად ერთნაირად აწუხებს სოფელ დარბაზის მოსახლეებს.

- სახელმწიფო ენის ცოდნის პრობლემა;
- საბავშვო ბაგა-ბაღის არ არსებობა;
- სკოლაში სრულყოფილი, ხარისხიანი განათლების მიღების პრობლემა;
- მოსახლეობას არ აქვს წვდომა ინტერნეტზე, ბეჭდური მედიაზე, ტელემაუწყებლობა ადეკვატური მოცულობით არ აწვდის ინფორმაციის მათთვის გასაგებ ენაზე;
- ტრანსპორტის პრობლემა;
- პრობლემურია სახელმწიფო თვითმმართველობის ორგანოებთან ურთიერთობა, ვინაიდან მოსახლეობასა და სახელმწიფოს შორის კომუნიკაცია იშვიათია მოსახლეობის სახელმწიფო ორგანოებისგან გაუცხოებისა და ინფორმაციის ნაკლებობის გამო;
- შიდა გზის პრობლემა;
- სასმელი წყლის ვარგისიანობის პრობლემა;
- ეკოლოგიური და გარემოს დაბინძურების პრობლემა.
- მოსახლეობაზე ზეწოლისა და დაშინების პრაქტიკა.

- საძოვარი და სასოფლო-სამეურნეო მიწის პრობლემა.

#### 4. ლინგვისტური და განათლებასთან დაკავშირებული პრობლემები

ადგილობრივების განცხადებით, მოსახლეობის უმეტესობამ სოფელში არ იცის სახელმწიფო ენა. ენობრივი პრობლემის გამო მოსახლეობის დიდი ნაწილი მოწყვეტილია საზოგადოებრივ ცხოვრებას, იზოლირებულია.

##### 4.1. სკოლამდელი აღზრდის დაწესებულება - საბავშვო ბაღი

სოფელში არ არსებობს საბავშვო ბაღი. სოფლის მაცხოვრებლებმა ახსენეს, რომ ფინანსურად შედარებით უზრუნველყოფილ ოჯახებს ბავშვები ბოლნისში მდებარე საბავშვო ბაღში დაყავთ, სადაც ბავშვებს, მცირე ასაკიდანვე აქვთ საშუალება ისწავლონ სახელმწიფო ენა და ინტეგრირდნენ საზოგადოებაში.

ბოლნისში წაყვანა მშობლების მიერ სპეციალურად დაქირავებული ტრანსპორტით ხდება, რაც თვის განმავლობაში დაახლოებით 40 ლარი ღირს. მშობლების დიდი ნაწილს არ აქვს ამის ფინანსური საშუალება. ის პატარები, რომლებიც ოჯახის უსახსრობის გამო სოფელში რჩებიან, მშობლების თქმით „ავი ძაღლებივით იზრდებიან“, მათთვის ხელმისაწვდომი არაა სკოლამდელი აღზრდისთვის განსაზღვრული განვითარების პროგრამები და რაც ყველაზე მნიშვნელოვანია ურთულდებათ სახელმწიფო ენის სწავლა. სოფლის მაცხოვრებლებისთვის მნიშვნელოვანია არსებობდეს ბაგა-ბაღი, რომელიც ბავშვის განვითარებაზე იზრუნებს საწყისი ეტაპებიდან და მათ შვილებს დაეხმარება ქართულენოვან საზოგადოებასთან შემდგომ ინტეგრაციის პროცესში. ადგილობრივებს მიაჩნიათ რომ ეს ეტაპი მნიშვნელოვანია მათთვის სამომავლოდ სრულფასოვნად ჩაერთონ საზოგადოებრივ ცხოვრებაში.

ბაღის არარსებობა სოფელში მაცხოვრებელ ქალებსაც ურთულებს ცხოვრებას, ვინაიდან უმეტესობას უწევს უარი თქვას დასაქმების ყველა საშუალებაზე, იმისთვის რომ აღზარდონ შვილები.

სოფელში საბჭოთა პერიოდიდან არსებობს ბაგა-ბაღის დაუსრულებელი შენობა.

##### 4.2. სკოლა

სოფელ ქვემო ბოლნისში არის ორი საჯარო სკოლა, რომელიც მთლიანობაში დაახლოებით 738 მოსწავლე სწავლობს. ორივე სკოლაში განათლების მიღება 12 კლასის ჩათვლითაა შესაძლებელი. ქვემო ბოლნისის #2 სკოლაში მხოლოდ აზერბაიჯანული სექტორია. ხოლო #1 საჯარო სკოლაში როგორც აზერბაიჯანული, ასევე ქართული.



მოსწავლეების განცხადებით უკიდურესად დაბალია განათლების ხარისხი სკოლაში. ის ახალგაზრდები, რომლებიც „1+4 პროგრამით აბარებენ უმაღლეს სასწავლებლებში აცხადებენ, რომ სკოლაში მიღებული ზოგადი განათლება მათ არ აძლევს საშუალებას ჩააბარონ ერთიანი

ეროვნული გამოცდები. თუმცა აღსანიშნავია ის ფაქტი, რომ ბოლო პერიოდში „1+4 პროგრამით“ გამოცდების ჩაბარების მაჩვენებელი გაიზარდა. მნიშვნელოვანია ისიც რომ სულ უფრო და უფრო მეტი გოგონა ამთავრებს თორმეტ კლასს. თუმცა სოფელში ნაადრევი ქორწინებების რიცხვი მაინც მაღალია, გოგონების უმეტესობა მერვე კლასის შემდგომ ან დანიშნულია ან გათხოვილი.

მნიშვნელოვანია, რომ ახალგაზრდების უმეტესობა ვერ აგრძელებს უმაღლესი განათლების მიღებას. სოციალურ და ეკონომიკური პირობებიდან გამომდინარე, ოჯახებისთვის რთულია შვილები უზრუნველყონ იმ ხარჯებით, რომელიც უკავშირდება თბილისში ყოველდღიურ ტრანსპორტირებას, საცხოვრისის ხარჯს და სწავლის გადასახადს. სწორედ ეკონომიკური სიდუხჭირე განსაზღვრავს ხშირად გოგონების ნაადრევად გათხოვების, ხოლო ბიჭების შრომით მიგრაციაში წასვლის საკითხს.

#### 4.3. მასმედიის საშუალებები

მოსახლეობის უმეტესობა აზერბაიჯანული არხებიდან იღებს ინფორმაციას. მათთვის აზრსმოკლებულია ქართული ტელეარხების ყურება, ვინაიდან ენა არ ესმით. არცერთი ქართული ტელეარხი არ სთავაზობს მათ, აზერბაიჯანულ ენაზე საინფორმაციო გადაცემას, იმ დროს როდესაც ოჯახები უყურებენ ტელევიზორს. საზოგადოებრივი მაუწყებელი ახორციელებს, 21:00 საათზე გასული ახალი ამბების სინქრონულ თარგმნას აზერბაიჯანულ და სომხურ ენაზე, თუმცა ხსენებული თარგმანი მხოლოდ ინტერნეტ მომხმარებლებისთვისაა ხელმისაწვდომი. ქვემო ქართლში არსებული, აზერბაიჯანული თემით დასახლებული, სოფლების უმეტესობაში კი ქსელური ინტერნეტი საერთოდ არ არის გაყვანილი, შესაბამისად წვდომა საზოგადოებრივი მაუწყებლის მიერ გავრცელებულ ინფორმაციაზე მოსახლეობის უმეტესობას არ აქვს.

### 5. ინფრასტრუქტურა

#### 5.1. გზა

ბოლნისიდან სოფელ დარბაზამდე დაახლოებით 20 წუთის სავალი გზაა. სოფელი გაშენებული მთვარ გზაზეა. სოფლის შიდა გზები მიწისაა.



#### 5.2. წყალი

სოფელს სასმელი წყალი კვირაში სამჯერ 4 საათით მიეწოდება. მოსახლეობამ განაცხადა რომ მათ სასმელი წყლის საკითხი ნაკლებად ადარდებთ, ვინაიდან ის წყლის გრაფიკი მათთვის

მეტნაკლებად მისაღებია. რაც შეეხება სარწყავ წყალს, ეს მნიშვნელოვან მოუგვარებელ პრობლემას წარმოადგენს სოფლისთვის, რაც ერთდროულად სხვა მრავალ პრობლემას წარმოშობს.

შეხვედრისას მოსახლეობამ განაცხადა, რომ სარწყავი წყალი რომელიც თითოეული მათგანისთვის სასიცოცხლოდ მნიშვნელოვანია, ვინაიდან მიწათმოქმედებას მისდევენ, სოფელში არაერთი სპეკულაციის საგანია. ხშირად იხდიან, დამატებით თანხას უხდიან სოფლის რწმუნებულს, მიწის თუ სათბურის ერთჯერადად მორწყვაში. მათი თქმით სოფელში კონკრეტული ოჯახები პრივილეგიებით სარგებლობენ, სოფლის რწმუნებულთან დაახლოებულ ოჯახებს, წყალიც მიეწოდება. შეხვედრისას მოსახლეობამ სოფლის რწმუნებული აშკარა კორუფციაში და არასათანადო ქცევაში დაადანაშაულა.



### 5.3. საბავშვო მოედანი/გასართობი ცენტრი

სოფელში არ არსებობს არც ერთი მოქმედი კულტურული, საგანმანათლებლო დანიშნულების ობიექტი. მოსახლეობის თქმით, მათი შვილებისთვის არ არსებობს არც სპორტული და არც სახელოვნებო წრე. ხატვის, ცეკვის, სიმღერის ან რომელიმე სპორტის შესწავლა მათი შვილებისთვის ხელმიუწვდომელი ფუფუნებაა, ვინაიდან ამისთვის ბავშვები ბოლნისში უნდა წაიყვანონ, რისთვისაც არც ფინანსური და არც დროის რესურსი არ გააჩნიათ.

### 5.4. ნაგავსაყრელი

სოფლის ტერიტორიაზე ნაგვის ურნები განთავსებულია და ნარჩენების გატანაც სისტემატიურად ხორციელდება.

### 5.5 ტრანსპორტი

სოფელში ტრანსპორტი რეგულარულად მხოლოდ ბაქოს მიმართულებით მოძრაობს. ბოლნისის ან თბილისის მიმართულებით ტრანსპორტი არ დადის, შესაბამისად მოსახლეობას უწევს გამვლელ მანქანებს სთხოვონ დანიშნულების ადგილამდე მიყვანა.



### 5.6 ელექტროგაყვანილობის ბომები.

სოფელში ამ ეტაპზე ავარიული ელექტროგაყვანილობის სისტემაა, თუმცა შეხვედრისას მოსახლეობამ აღნიშნა, რომ სწორედ იმ დროს მიმდინარეობდა სისტემის გამოცვლა და გარე განათებისა და ელექტრო გაყვანილობის სისტემის დამონტაჟება.



### 6. ჯანდაცვა და სახელმწიფო სერვისებზე ხელმისაწვდომობა

სოფლის მოსახლეობა ამბულატორიული სერვისების მისაღებად ბოლნისში მიდის, ვინაიდან სოფლის ექიმი კვირაში ერთხელ ჩადის ადგილზე. სოფელში აფთიაქი არის, თუმცა მასში არსებული მედიკამენტების მარაგი მწირია.



ჯანდაცვის სახელმწიფო სერვისებზე ხელმისაწვდომობა მოსახლეობისთვის ნამდვილ გამოწვევას წარმოადგენს. შეხვედრაზე მოსახლეობამ განმარტა რომ თუ მეტისმეტად მწვავე სიტუაცია არაა, ურჩევნიათ არ მიაკითხონ სამედიცინო დაწესებულებებს. ვინაიდან ბოლნისში არსებულ საავადმყოფოში გავრცელებულია ტენდენცია უსაყვედურონ და აგრესიულად მოექცნენ იმ პირებს რომლებიც ვერ ფლობენ სათანადოდ სახელმწიფო ენას.

სასწრაფო დახმარების მანქანა სოფელში დაახლოებით ნახევარ საათში მიდის, თუმცა იქამდე სანამ სასწრაფოს გამოიძახებს ის პირი, ვინც ვერ მეტყველებს ქართულად ან რუსულად, იძულებულია დაუძახოს თანასოფელს, რომელიც ფლობს ამ ორი ენიდან ერთ-ერთს, სხვა შემთხვევაში, ექიმს ვერ გაგაგებინებენ საკუთარ წუხილს და ჯანმრთელობის პრობლემებს.

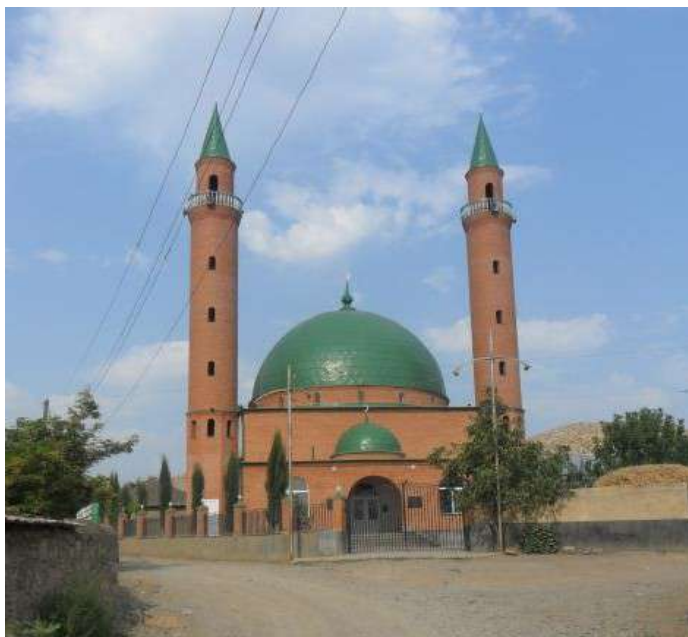
### 7.1 ადმინისტრაციულ ორგანოებთან ურთიერთობა

შეხვედრისას აღინიშნა, რომ სოფლის მოსახლეობას სოფლის რწმუნებულთან/გამგებელთან საკმაოდ რთული ურთიერთობა აქვს. ერთის მხრივ ისინი არ აკითხავენ ბოლნისის ადმინისტრაციულ ორგანოებს ენის პრობლემების გამო. სწორედ ამიტომ საკუთარი პრობლემების გაჭიდების ერთადერთ გზად სოფლის რწმუნებული რჩებათ, თუმცა მათი განმარტებით ამ უკანასკნელისგან ვერ იღებენ რაციონალურ პასუხს. ერთ-ერთმა რესპოდენტმა აღნიშნა, რომ ვინაიდან ის განქორწინებულია, სოფლის რწმუნებული მუდმივად მიუთითებს ამ საკითხზე და როდესაც პრობლემებზე სასაუბროდ მიმართავს არაეთიკურად და უხეშად ექცევა.

სხვა რესპოდენტებმაც იგივე აღნიშნეს. მათი თქმით სოფლის რწმუნებული საკუთარ უფლებამოსილებას ბოროტად იყენებს, ხშირად იქცევა უხეშად, ემუქრება მათ და აშინებს.

როგორც აღინიშნა, მოსახლეობა ბოლნისის სახელმწიფო-ადმინისტრაციულ ორგანოებთან ურთიერთობას ძირითადად თავს არიდებს, ან მიდიან იმ პირთან ერთად, რომელმაც ქართული ან რუსული ენა იცის.

## 7. საკულტო ნაგებობები



სოფლის ტერიტორიაზე არსებობს საკულტო ნაგებობა.



## 8. მიწის პრობლემა

მოსახლეობის წინაშე მწვავედ დგას საძოვარი მიწის პრობლემა. შეხვედრისას მათ განმარტეს, რომ საბჭოთა კავშირის რღვევის შემდგომ, რეალურად სახნავ-სათესი მიწა თანაბრად არ გადანაწილდა სოფლის მაცხოვრებლებზე.

პრობლემას წარმოადგენს საძოვარი მიწები, ვინაიდან მისი გადანაწილება არ მომხდარა და ეკუთვნოდა ყველას განურჩევლად. თუმცა ბოლო პერიოდში სოფლის შემოგარენში დასახლებული მართმადიდებელი მამაოები ითვისებენ ხსენებულ ტერიტორიებს და სოფლის მაცხოვრებლებს აღარ აძლევენ საშუალებას გამოიყენონ ტერიტორია. ერთ-ერთმა რესპოდენტმა განაცხადა, რომ მამამ რომელიც სოფლის მახლობლად ცხოვრობს, პაპამისს ესროლა სანადირო თოფიდან იმის გამო, რომ მათი ძროხა იმ ტყეში შევიდა ბალახისთვის, რომელიც სასულიერო პირებმა დაისაკუთრეს. მოსახლეობა პირუტყვის ყოლას კომერციული მიზნებისთვის ვერ ფიქრობს სწორედ საძოვრის საკითხის პრობლემურობის გამო.

## 9. რეკომენდაციები

### *სოფლის ინდივიდუალურ საჭიროებებზე ორიენტირებული რეკომენდაციები*

- განათლების, მეცნიერების, კულტურისა და სპორტის სამინისტროს:
  - შეისწავლოს სოფლის სკოლაში ქართული ენის სწავლების პროცესში არსებული პრობლემები და სოფლებში ქართული ენის ცოდნის დაბალი დონის გამომწვევი მიზეზები და მიიღოს შესაბამისი ზომები მათ აღმოსაფხვრელად.
  - უზრუნველყოს სკოლის მოსწავლეების სრული ინფორმირება უმაღლესი განათლების სასტიპენდიო პროგრამების შესახებ, როგორც ცენტრალურ ასევე ადგილობრივ დონეზე (თუკი ასეთი არსებობს).
  - წახალისოს დამამთავრებელი კლასის მოსწავლეებს შორის უმაღლესი განათლების გაგრძელების სურვილი და მოტივაცია შესაბამისი ხელშემწყობი (სასტიპენდიო) პროგრამების შეთავაზებით და წარმატებული მაგალითების გაცნობით (1+4 პროგრამის კურსდამთავრებულების შეხვედრები დააორგანიზოს და სხვა).
  - უზრუნველყოს პროფესიული განათლების ხელმისაწვდომობა, მათი ეფექტურობის შესწავლა და ცალკეული პროფესიების პოპულარიზაცია მოსახლეობაში.
- იუსტიციის სამინისტროს
  - უზრუნველყოს სოფლებისთვის მნიშვნელოვან სახელმწიფო სერვისებზე, მათ შორის მიწის და უძრავი ქონების რეგისტრაციასთან დაკავშირებით ინფორმაციის მიწოდება ადგილობრივი მოსახლეობისთვის, მათთვის გასაგებ ენაზე.
- საქართველოს რეგიონული განვითარებისა და ინფრასტრუქტურის სამინისტროს და ადგილობრივ თვითმმართველ ორგანოებს:
  - უზრუნველყოს სოფლისთვის საბავშვო ბაღის მშენებლობა;
  - უზრუნველყოს სოფლებში შიდა გზების და ელექტროგაყვანილობის ბოძების მოწესრიგება, უსაფრთხოების სტანდარტების დაცვა.
  - უზრუნველყოს მეტი კომუნიკაცია ადგილობრივ მოსახლეობასთან, აღმოფხვრას ადგილობრივ თვითმმართველობაში კომუნიკაციის და სახელმწიფო ენაზე თარგმნის პრობლემა.

- შეისწავლოს მოსახლეობაზე ზეწოლის პრაქტიკა და მიიღოს შესაბამისი ზომები მის აღსაკვეთად, ასევე გამოიძიოს შესაძლო კორუფციული პრაქტიკები სოფლის ადგილობრივი თვითმმართველობის დონეზე.
- შეიქმნას ინტენსიური კომუნიკაციის გზები მოსახლეობასა და ადგილობრივ თვითმმართველობას შორის სისტემური შეხვედრების და პრობლემების გაზიარების სახით.
- უზრუნველყოს სოფელში საჯარო, რეკრეაციული და გასართობი/სპორტული სივრცეების შექმნა (მოედანი, სკვერი) ა.შ.
- გაზარდოს ჯანდაცვის და სოციალურ სერვისებზე ხელმისაწვდომობა და შეისწავლოს ამ კუთხით არსებული პრობლემები.
- შექმნას ახლომდებარე სოფლებთან/ქალაქთან დამაკავშირებელი ხელმისაწვდომი საზოგადოებრივი ტრანსპორტის სისტემა.

#### 4. საზოგადოებრივ მაუწყებელს

- უზრუნველყოს ადგილობრივი მოსახლეობის ინფორმირება მათთვის გასაგებ ენაზე დღეში ერთხელ ახალი ამბების გადაცემით.

## საველე გასვლა

ქვემო ქართლი, ბოლნისის მუნიციპალიტეტის სოფელი ცურტავი  
(თამარისის თემი)



26 სექტემბერი, 2019

## შინაარსი

1. მეთოდოლოგია / შესწავლის ლიმიტაციები.....	2
2. სოფლის ზოგადი აღწერა .....	3
3. სოფელში იდენტიფიცირებული ძირითადი გამოწვევები .....	3
4. ლინგვისტური და განათლებასთან დაკავშირებული პრობლემები.....	3
4.1. სკოლამდელი აღზრდის დაწესებულება - საბავშვო ბაღი.....	3
4.2. სკოლა.....	4
4.3. მასმედიის საშუალებები.....	4
5. ინფრასტრუქტურა .....	5
5.1. გზა .....	5
5.2. წყალი .....	5
5.3. საბავშვო მოედანი/გასართობი ცენტრი .....	5
5.4. ნაგავსაყრელი .....	5
5.5 ტრანსპორტი .....	5
5.6 ელექტროგაყვანილობის ბოძები. ....	6
6. ჯანდაცვა და სახელმწიფო სერვისებზე ხელმისაწვდომობა.....	6
7. საკულტო ნაგებობები.....	6
8. მიწის და საკუთრების რეგისტრაციის პრობლემა.....	7
9. რეკომენდაციები.....	7

### 1. მეთოდოლოგია / შესწავლის ლიმიტაციები

საველე ვიზიტი სოფელ ცურტავში (ძველი სახელწოდება - ქოლაგირი) ადამიანის უფლებების სწავლებისა და მონიტორინგის ცენტრის (EMC) წარმომადგენლების მიერ განხორციელდა 2019 წლის 26 სექტემბერს. საველე ვიზიტის ფარგლებში სოფლის ერთ-ერთი მაცხოვრებლის ოჯახში შევხვდით სოფლის წარმომადგენლებს, დაახლოებით 15 ადამიანს, რომელთა სურვილიც იყო დაგვეცვა კონფიდენციალობის ვალდებულება. ამასთან, საველე გასვლის მონაწილეების მიერ მოხდა სოფლის ძირითადი საჯარო და სამეურნეო ნაგებობების დათვალიერება და პრობლემების შესახებ ადგილობრივების მიერ მოწოდებული ინფორმაციის ადგილზე გადამოწმება.

წარმოდგენილი ანგარიში არსებითად ადგილობრივი მოსახლეობის მიერ მოწოდებულ ინფორმაციას და ადგილზე სიტუაციის შესწავლას ეფუძნება. ამ პირობებში ინფორმაციის ნაწილი შეიძლება დამატებით დაზუსტებას ან ახსნას საჭიროებდეს შესაბამისი სახელმწიფო ორგანოების მხრიდან.

ქვ. ქართლის სოფლებში საველე გასვლების მიზანი ადგილზე არსებული სოციალური გამოწვევების და ადამიანის უფლებების დარღვევის პრაქტიკების და შემთხვევების იდენტიფიცირებაა და ადგილობრივი თვითმმართველობისა და სხვა რელევანტური სახელმწიფო უწყებებისთვის მათი გადაჭრის გზების ძიება. ზოგიერთ შემთხვევაში გამოვლენილი უფლების დარღვევის ფაქტებზე EMC ცდილობს გამოიყენოს სამართლებრივი მექანიზმები.

## 2. სოფლის ზოგადი აღწერა

სოფელი ცურტავი მდებარეობს ბოლნისის მუნიციპალიტეტში, თამარისის თემში, ბოლნისიდან დაახლოებით 16.5 კმ-ის მოშორებით. 2014 წლის მოსახლეობის საყოველთაო აღწერის მიხედვით სოფელში 2 319 ადამიანი ცხოვრობს და ძირითადად დასახლებულია ეთნიკურად აზერბაიჯანელი, მუსლიმი მოსახლეობით.

სოფლის მოსახლეობის ძირითადი საქმიანობას სოფლის მეურნეობა წარმოადგენს, მოსახლეობას მოჰყავს გასაყიდად სხვადასხვა აგრო კულტურები. თუმცა, საბჭოთა კავშირის დაშლის შემდგომ სახნავ-სათესი მიწების დიდი ნაწილი ერთეულმა პირებმა მიისაკუთრეს, რომლებიც მაშინდელ მეურნეობას უძღვებოდნენ. შესაბამისად მოსახლეობის დიდი ნაწილი დღეს იჯარით იღებს მიწას, რაც მათ შემოსავალს ერთი-ორად უმცირებს. ამასთან სოფლის გარშემო საძოვარი მიწები ფაქტიურად არაა, რაც მოსახლეობას შესაძლებლობას ართმევს კომერციული მიზნით მისდონ მეცხოველეობას.

## 3. სოფელში იდენტიფიცირებული ძირითადი გამოწვევები

საველე ვიზიტისას გამოვლინდა შემდეგი ძირითადი პრობლემები, რომელიც მეტ-ნაკლებად ერთნაირად აწუხებს სოფელ ცურტავში მცხოვრებ მოსახლეებს.

- სახელმწიფო ენის ცოდნის პრობლემა;
- საბავშვო ბაგა-ბაღის არ არსებობა
- განათლების დაბალი დონე;
- მოსახლეობას არ აქვს წვდომა ინტერნეტზე, ბეჭდური მედიაზე, ტელემაუწყებლობა ადეკვატური მოცულობით არ ახორციელებს ინფორმაციის მიწოდებას მათთვის გასაგებ ენაზე;
- ტრანსპორტის პრობლემა;
- პრობლემურია სახელმწიფო თვითმმართველობის ორგანოებთან ურთიერთობა, ვინაიდან მოსახლეობასა და სახელმწიფოს შორის კომუნიკაცია იშვიათია მოსახლეობის სახელმწიფო ორგანოებისგან გაუცხოებისა და ინფორმაციის ნაკლებობის გამო;
- გზის პრობლემა;
- ეკოლოგიური და გარემოს დაბინძურების პრობლემა.
- სასოფლო-სამეურნეო და საძოვარი მიწის პრობლემა;
- აფთიაქის არარსებობა.
- საკულტო ნაგებობის აშენების პრობლემა.
- ალტერნატიული საგანმანათლებლო/კულტურული სივრცეების არარსებობა

## 4. ლინგვისტური და განათლებასთან დაკავშირებული პრობლემები

ადგილობრივების განცხადებით, მოსახლეობის დიდმა ნაწილმა სოფელში არ იცის სახელმწიფო ენა. ხანშიშესულმა ადამიანებმა აღნიშნეს რომ, საბჭოთა პერიოდში მათი სოფლის სკოლა ასე თუ ისე ასწავლიდა ქართულს, შესაბამისად ხშირად ხნიერ ადამიანებს ქართული და რუსული ესმით.

### 4.1. სკოლამდელი აღზრდის დაწესებულება - საბავშვო ბაღი

სოფელში არ არსებობს საბავშვო ბაღი. სოფლის მაცხოვრებლებმა ახსნეს, რომ ფინანსურად შედარებით უზრუნველყოფილ ოჯახებს ბავშვები თამარისში მდებარე საბავშვო ბაღში დაყავთ, სადაც ბავშვები სახელმწიფო ენას ეუფლებიან. მშობლების განმარტებით ის ბავშვები, რომლებიც საბავშვო ბაღში დადიან, უკვე ფლობენ სალაპარაკო ქართულს და ქართულ საზოგადოებაში ინტეგრაციას ადრეულ ასაკშივე იწყებენ. თუმცა ბაღში სიარული იმგვარ ხარჯებთან არის

დაკავშირებული, რომლის გაღებაც ყველა ოჯახს არ შეუძლია. ბალის ბავშვებს არ ემსახურება სასკოლო-მუნიციპალური ტრანსპორტი, შესაბამისად მშობლებს უწევთ ტრანსპორტის დაქირავება ან საკუთარი კერძო ტრანსპორტით წაყვანა.

სურვილი იმისა რომ საბავშვო ბაღი ხელმისაწვდომი იყოს სოფელში მცხოვრები ყველა პატარასათვის ძალიან დიდია. ამასთან ბავშვების რეგულარულად ბაღში სიარული სოფელში მცხოვრებ ქალებსაც მისცემს საშუალებას, ბავშვის მოვლის მიღმა დაკავდნენ სხვა საქმიანობით. ხშირად ქალებს უწევთ სამუშაო ადგილზე, ანუ ყანასა და სათბურებში აღზარდონ მცირეწლოვანი შვილები.

#### 4.2. სკოლა

სოფელ ცურტავის სკოლაში მოსწავლეებს სრული ზოგადი განათლების მიღება შეუძლიათ. სკოლაში მხოლოდ აზერბაიჯანული სექტორია. როგორც სოფელში განაცხადეს, დამამთავრებელი კლასის მოსწავლეების უმეტესობას სურს სწავლის გაგრძელება, თუმცა სხვადასხვა მიზეზების გამო ახალგაზრდების უმეტესობა ამას ვერ ახერხებს. გოგონების ნაწილი თხოვდება, ბიჭები კი მძიმე ფიზიკურ შრომაში ერთვებიან, იმისთვის რომ ოჯახის ეკონომიკური მდგომარეობა გააუმჯობესონ. მათ ხშირად უცხოეთში სამუშაოდ წასვლა უწევთ. მნიშვნელოვანია ის გარემოება რომ სოფელში სულ უფრო და უფრო მეტ ახალგაზრდას აქვს სურვილი „1+4 პროგრამით გააგრძელოს სწავლა სხვადასხვა უმაღლეს სასწავლებლებში, თუმცა უნივერსიტეტდამთავრებული ახალგაზრდები ძირითადად სამსახურს ვერ პოულობენ და უკან სოფელში ბრუნდებიან და საოჯახო მეურნეობაში ერთვებიან.

აუცილებელია აღინიშნოს, რომ სკოლის მასწავლებლებმა ზოგადად საგანმანათლებლო სისტემის იმ ხარვეზებზე ისაუბრეს, რომლებიც ზოგადი განათლების სრულყოფილად მიღების საშუალებას არ აძლევს არც სკოლის მოსწავლეებს და არც სკოლის მასწავლებლებს აძლევს განვითარების საშუალებას. უმთავრესი პრობლემა ისაა, რომ აზერბაიჯანულენოვანი მასწავლებლების განვითარებისა და კვალიფიკაციის ამაღლებისთვის არ არსებობს არცერთი პროგრამა. მათ აღნიშნეს, რომ მათთვის შეუძლებელია მასწავლებელთა გამოცდების ჩაბარება, ვინაიდან ვერც სათანადოდ ემზადებიან ენის ბარიერის გამო და ამ მიზეზით ვერც გამოცდას წერენ. მასწავლებლებმა ასევე გამოხატეს გულისტკივილი რომ, ვინაიდან მათ სათანადოდ არ იციან სახელმწიფო ენა განათლების სისტემა არაკვალიფიციურ რგოლად აღიქვამს. ამასთან, თითოეულ მათგანს უდიდესი სურვილი აქვს მიიღოს მონაწილეობა ქართული ენის შემსწავლელ კურსებში, რომელთა ჩატარებასაც ამ ეტაპზე არავინ უზრუნველყოფს.

#### 4.3. მასმედიის საშუალებები

ინფორმაციას მოსახლეობა ძირითადად აზერბაიჯანული არხებიდან იღებს, თუმცა ასევე აღნიშნეს რომ რამდენიმე კერძო ქართულ არხსაც უყურებენ. ხშირად ის ახალგაზრდები, რომლებმაც უნივერსიტეტში ისწავლეს, უთარგმნიან ახალ ამბებს ოჯახის წევრებს.

მოსახლეობამ აღნიშნა, რომ ტელევიზიაში მათთვის რელევანტური ინფორმაცია ძირითადად არ შუქდება, არ შუქდება არც აზერბაიჯანული თემის წინაშე არსებული პრობლემები. მიუხედავად იმისა რომ საზოგადოებრივი მაუწყებელი 21:00 საათზე გასული ახალ ამბებს სინქრონულად თარგმნის აზერბაიჯანულ და სომხურ ენაზე, ის მხოლოდ ინტერნეტ მომხმარებლებისთვისაა ხელმისაწვდომი. ქვემო ქართლში აზერბაიჯანული თემით დასახლებული სოფლების უმეტესობაში კი ქსელური ინტერნეტი საერთოდ არ არის გაყვანილი, შესაბამისად წვდომა საზოგადოებრივი მაუწყებლის მიერ გავრცელებულ ინფორმაციაზე მოსახლეობის უმეტესობას არ აქვს.

მოსახლეობამ დამატებით ბეჭდური მედიის საჭიროებაზე ისაუბრა. მათი სურვილია რომელიმე გაზეთის რამდენიმე გვერდი ასახავდეს საქართველოში მომხდარ ახალ ამბებს აზერბაიჯანულ

ენაზეც, ან გამოიცეს შესაბამისი ტირაჟირებით გაზეთი, რომელიც ასახავს მათთვის გასაგებ ქვეყანაში მიმდინარე მოვლენებს.

## 5. ინფრასტრუქტურა

### 5.1. გზა

ბოლნისიდან სოფელ ცურტავამდე დაახლოებით ნახევარი საათის გზაა. სოფლამდე მისასვლელი გზა ასფალტისაა, თუმცა სოფელში შიდა გზები მოუწესრიგებელია, რა პირობებშიც გადაადგილება წვიმასა და უამინდობაში რთულდება.

### 5.2. წყალი

სოფლის მოსახლეობას სასმელი წყალი სახლში არ მიეწოდება. სოფელში რამდენიმე წყაროა სადაც წყალი რეგულარულად მოდის და სოფლის მაცხოვრებლებიც იქ ავსებენ ჭურჭელს სასმელი წყლით.

რაც შეეხება სარწყავ წყალს, სოფელი მდებარეობს მდინარეების ხრამისა და მაშავერას შესართავთან, შესაბამისად უზარმაზარი წყლის ნაკადი მიედინება სოფელში და ჰყოფს მას. 2019 წლის ზაფხულის პერიოდში სოფელში გამავალ მდინარეს გაუკეთდა სპეციალური კალაპოტი, თუმცა მოსახლეობის აზრით სამუშაოს დაპროექტება მოხდა არასწორად, ვინაიდან ჯებირი ან შემაკავებელი კონსტრუქცია არ გაუკეთდა კალაპოტს, რომელშიც მძლავრად მიედინება წყლის უზარმაზარი მასა. ხშირია შემთხვევები როცა მოსახლეობას პირუტყვი ებრჩობა მდინარეში და ეშინიათ რომ შეიძლება მცირეწლოვან ბავშვებსაც შეექმნათ საფრთხე ამის გამო.

### 5.3. საბავშვო მოედანი/გასართობი ცენტრი

სოფელში არ არსებობს არც ერთი მოქმედი კულტურული, საგანმანათლებლო დანიშნულების დაწესებულება. მოსახლეობის თქმით, მათი შვილებისთვის არ არსებობს არც სპორტული და სახელოვნებო წრე. ხატვის, ცეკვის, სიმღერის ან რომელიმე სპორტის შესწავლა მათი შვილებისთვის ხელმიუწვდომელი ფუფუნებაა, ვინაიდან ამისთვის ბავშვები ბოლნისში ან მარნეულში უნდა წაიყვანონ, რისთვისაც არც ფინანსური და არც დროის რესურსი არ გააჩნიათ.

ბიბლიოთეკისა და კულტურის სახლის არქონა დასახელდა ერთ-ერთ მნიშვნელოვან პრობლემად, რაც დამაბრკოლებელი ფაქტორია მოსახლეობის განვითარებისა და პიროვნული ზრდისთვის.

### 5.4. ნაგავსაყრელი

სოფლის ტერიტორიაზე რამდენიმე ნაგვის ურნაა განთავსებული, თუმცა სოფლის საჭიროებებს ნაგვის ურნების რაოდენობა ვერ პასუხობს, რის გამოც მდინარის ნაპირები და გაშლილი ტერიტორიები, სადაც ქარი ადვილად მიმოფანტავს ნარჩენებს, დაბინძურებულია და ეკოლოგიურად მძიმე შედეგებს იწვევს. მიუხედავად იმისა რომ დასუფთავების სამსახური სისტემატიურად დადის სოფელში, რეალურად მოთხოვნა ბევრად აღემატება, მიწოდების არეალს.

### 5.5 ტრანსპორტი

სოფელში ტრანსპორტი საერთოდ არ მოძრაობს, არც ერთი მიმართულებით. სოფლიდან გასასვლელად მაცხოვრებელი ან თანასოფელელს უნდა დაემგზავროს, ან სოფელ თამარისიდან მიმავალ 41 ნომერ სამარშუტო ავტობუსს მიჰყვებიან მარნეულამდე.

## 5.6 ელექტროგაყვანილობის ბოძები.

სოფელში ელექტროგაყვანილობის ბოძები და შესაბამისად გარე განათლება მხოლოდ მთავარი გზი ნაპირზე მუშაობს, სოფელი კი ჩაბნელებულია.

## 6. ჯანდაცვა და სახელმწიფო სერვისებზე ხელმისაწვდომობა

სოფლის მოსახლეობა ამბულატორიული სერვისების მისაღებად ბოლნისში ან მარნეულში მიდის. სასწრაფო დახმარების მანქანა სოფელში დაახლოებით ნახევარ საათში მიდის, თუმცა იქამდე სანამ სასწრაფოს გამოიძახებს ის პირი, ვინც ვერ მეტყველებს ქართულად ან რუსულად, იძულებულია დაუძახოს თანასოფელელს, რომელიც ფლობს ამ ორი ენიდან ერთ-ერთს. სხვა შემთხვევაში, ვერც სასწრაფო დახმარების ოპერატორს და ძირითად შემთხვევაში ვერც სასწრაფო დახმარების ექიმს ვერ გაგაგებინებენ საკუთარ წუხილს და ჯანმრთელობის პრობლემებს.

მედიკამენტების ყიდვაც მხოლოდ ბოლნისში ან მარნეულშია შესაძლებელი. სოფელში აფთიაქის არ არსებობს მოსახლეობისთვის კრიტიკული პრობლემაა, რომელიც ტრანსპორტის პრობლემასთან ერთად მძიმე შედეგებს იწვევს სოფელში მაცხოვრებელი ადამიანებისთვის. სოფელში ასევე არ არის ამბულატორია. ხშირად მოსახლეობას სკოლის ექიმი უწევს სამედიცინო დახმარებას.

მოსახლეობამ ასევე ისაუბრა სოციალური დახმარების მიღების უსამართლო პრაქტიკებზე. არსებობს ეჭვი, რომ სოციალური დახმარების განაწილებისას კორუფციული გარიგებები ხდება. მაცხოვრებლებისთვის ნათელია რომ ხშირ შემთხვევაში სოციალურ დახმარებას ის ოჯახები იღებენ ვისაც ფინანსური სახსრები გააჩნიათ, ხოლო ვის წინაშეც სოციალური დახმარების მიღების საჭიროება მძაფრად დგას, ის ოჯახები დახმარების გარეშე რჩებიან.

### 7.1 ადმინისტრაციულ ორგანოებთან ურთიერთობა

შეხვედრისას აღინიშნა, რომ მოსახლეობას სოფლის რწმუნებულთან/გამგებელთან საკმაოდ ღია და ხშირი ურთიერთობა აქვს, ხშირად ხდება მასთან პრობლემებთან დაკავშირებით კომუნიკაცია, თუმცა უმეტესწილად ეს პრობლემის მოგვარების მოგვარებას ვერ უზრუნველყოფს.

როგორც აღინიშნა, მოსახლეობა ბოლნისის სახელმწიფო-ადმინისტრაციულ ორგანოებთან ურთიერთობას ძირითადად თავს არიდებს ან მიდიან იმ პირთან ერთად, რომელმაც ქართული ან რუსული ენა იცის. ამასთან მოსახლეობამ ყურადღება გაამახვილა იმ ფაქტზე, რომ ბოლნისის მუნიციპალიტეტში ფაქტობრივად არ არიან დასაქმებული ეთნიკურად აზერბაიჯანელი პირები, რომლებიც სულ მცირე დღის წესრიგში დააყენებდნენ და ისაუბრებდნენ იმ პრობლემებზე, რომელიც სოფლის მაცხოვრებლებს აწუხებთ.

## 7. საკულტო ნაგებობები

სოფლის ტერიტორიაზე არ არსებობს საკულტო ნაგებობა. ვინაიდან სოფელში ტრანსპორტის პრობლემაა მოსახლეობა რელიგიურ დღესასწაულებს სახლში აღნიშნავს. უახლოესი მეჩეთი სოფლიდან 5 კილომეტრითაა მოშორებული. რელიგიურ ადამიანებს, ხშირად უწევთ დღეში ხუთჯერ მაინც გაიარონ ხუთი კილომეტრი ფეხით იმისთვის რომ ლოცვას დაესწონ. აზანის ხმაც რა თქმა უნდა სოფელში არ ისმის.

მოსახლეობას ჰქონდა მცდელობა მეჩეთის აშენების ნებართვის მიღების თხოვნით მიემართათ მუნიციპალიტეტისთვის, თუმცა მუნიციპალიტეტის შესაბამისი სამსახურიდან უარი მიიღეს.



## 8. მიწის და საკუთრების რეგისტრაციის პრობლემა

საბჭოთა კავშირის დაშლის შემდგომ სოფლის ტერიტორიაზე არსებული სახნავ-სათესი მიწების უმეტესობა რამდენიმე პირის საკუთრებაში გადავიდა. შესაბამისად, სოფლის მაცხოვრებლები ძირითადად საკარმიდამო მიწას ამუშავებენ. ვისაც კომერციული მიზნით სურს დაამუშაოს მიწის დიდი ნაწილი, მათ უწევთ იჯარით აიღონ მიწის ნაკვეთები. სოფელში ასევე პრობლემაა საძოვარი მიწები, რაც წინააღმდეგობას მისდის მეცხოველეობას კომერციული მიზნით.

პრობლემაა მიწის რეგისტრაციის საკითხებიც, ვინაიდან თავის დროზე არსებული ხარვეზების გამო, დღეს მოსახლეობას უწევს დაკარგოს დიდი დრო და რესურსი იმისთვის რომ დაარეგისტროს საკუთარი საკარმიდამო მიწა ან სახლი. ასევე დროში გაწელილია მუნიციპალიტეტის მიწის აღიარების კომისიის მიერ საკითხის შესწავლისა და დამუშავების ეტაპები, რაც ხშირ შემთხვევაში რამდენიმე წელსაც კი გრძელდება.

## 9. რეკომენდაციები

### *სოფლის ინდივიდუალურ საჭიროებებზე ორიენტირებული რეკომენდაციები*

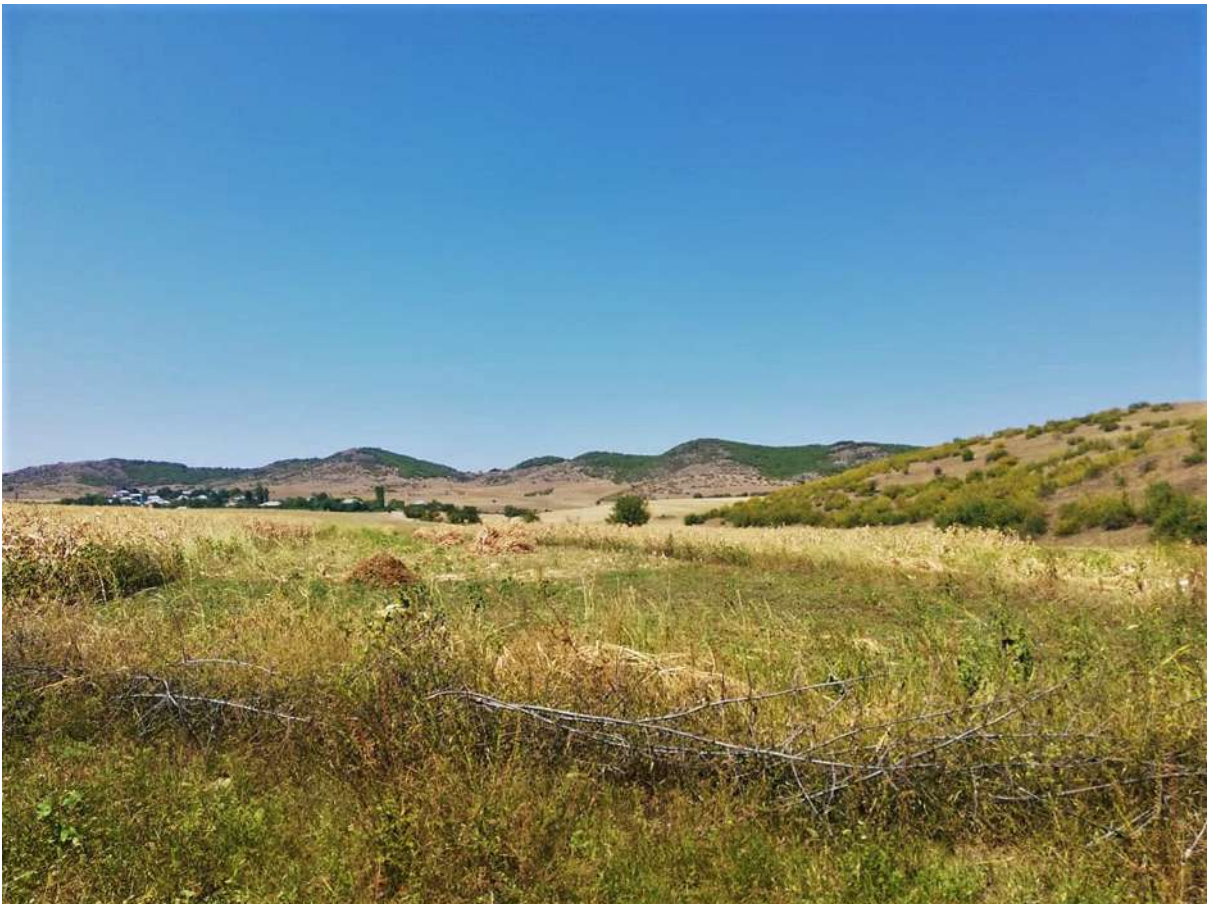
- განათლების, მეცნიერების, კულტურისა და სპორტის სამინისტროს:
  - შეისწავლოს ქართული ენის სწავლების პროცესში არსებული პრობლემები და სოფლებში ქართული ენის ცოდნის დაბალი დონის გამომწვევი მიზეზები და მიიღოს შესაბამისი ზომები მათ აღმოსაფხვრელად.
  - შეისწავლოს სკოლის მიტოვების მიზეზები და მიიღოს შესაბამისი ზომები მათი პრევენციისთვის.
  - უზრუნველყოს სკოლის მოსწავლეების სრული ინფორმირება უმაღლესი განათლების სასტიპენდიო პროგრამების შესახებ, როგორც ცენტრალურ ასევე ადგილობრივ დონეზე (თუკი ასეთი არსებობს).
  - წახალისოს დამამთავრებელი კლასის მოსწავლეებს შორის უმაღლესი განათლების გაგრძელების სურვილი და მოტივაცია შესაბამისი ხელშემწყობი (სასტიპენდიო) პროგრამების შეთავაზებით და წარმატებული მაგალითების გაცნობით (1+4 პროგრამის კურსდამთავრებულების შეხვედრები დააორგანიზოს და სხვა).
  - უზრუნველყოს პროფესიული განათლების ხელმისაწვდომობა, მათი ეფექტურობის შესწავლა და ცალკეული პროფესიების პოპულარიზაცია მოსახლეობაში.
- იუსტიციის სამინისტროს
  - უზრუნველყოს საკადასტრო რუკების მოწესრიგება.
  - უზრუნველყოს სოფლებისთვის მნიშვნელოვან სახელმწიფო სერვისებზე, მათ შორის მიწის და უძრავი ქონების რეგისტრაციასთან დაკავშირებით ინფორმაციის მიწოდება ადგილობრივი მოსახლეობისთვის, მათთვის გასაგებ ენაზე.
- საქართველოს რეგიონული განვითარებისა და ინფრასტრუქტურის სამინისტროს და ადგილობრივ თვითმმართველ ორგანოებს:
  - უზრუნველყოს საბავშვო ბაღის მშენებლობა ან რეგულარული მუნიციპალური ტრანსპორტი უახლოესი სოფლის ბაღამდე გადასადგილებლად;
  - განხილოს სოფელში სარწყავი წყლის მიწოდების ალტერნატიული ყველა შესაძლებლობა და მცირე გრაფიკით მაინც უზრუნველყოს სარწყავი წყლის მიწოდება სოფლისთვის;
  - ხელი შეუწყოს სოფლებში ინტერნეტის ქსელის გაყვანას.
  - უზრუნველყოს სოფლამდე მისასვლელი გზის და ელექტრო ბოძების მოწესრიგება.

- უზრუნველყოს სოფელში ნაგვის ურნების განთავსება და მათი მეთვალყურეობა;
  - უზრუნველყოს მეტი კომუნიკაცია ადგილობრივ მოსახლეობასთან, აღმოფხვრას ადგილობრივ თვითმმართველობაში კომუნიკაციის და სახელმწიფო ენაზე თარგმნის პრობლემა.
  - შეიქმნას ინტენსიური კომუნიკაციის გზები მოსახლეობასა და ადგილობრივ თვითმმართველობას შორის სისტემური შეხვედრების და პრობლემების გაზიარების სახით.
  - გადახედოს ადგილობრივ მუნიციპალიტეტში დასაქმების პოლიტიკას და უზრუნველყოს ადგილობრივი ეთნიკურად აზერბაიჯანელი მოსახლეობის ჩართულობის გაზრდა.
  - შექმნას ახლომდებარე სოფლებთან/ქალაქთან დამაკავშირებელი ხელმისაწვდომი საზოგადოებრივი ტრანსპორტის სისტემა.
4. საზოგადოებრივ მაუწყებელს
- უზრუნველყოს ადგილობრივი მოსახლეობის ინფორმირება მათთვის გასაგებ ენაზე დღეში ერთხელ ახალი ამბების გადაცემით.
5. რელიგიის საქმეთა სახელმწიფო სააგენტოს
- უზრუნველყოს ადგილობრივი მოსახლეობის მხარდაჭერა მეჩეთის მშენებლობისთვის მიწის რეგისტრაციასთან დაკავშირებით.



## საველე გასვლა

ქვემო ქართლი, ბოლნისის მუნიციპალიტეტის სოფელი წიფორი  
(დარბაზის თემი)



## შინაარსი

1. მეთოდოლოგია / შესწავლის ლიმიტაციები.....	2
2. სოფლის ზოგადი აღწერა .....	3
3. სოფელში იდენტიფიცირებული ძირითადი გამოწვევები .....	3
4. ლინგვისტური და განათლებასთან დაკავშირებული პრობლემები.....	4
4.1. სკოლამდელი აღზრდის დაწესებულება - საბავშვო ბაღი.....	4
4.2. სკოლა.....	4
4.3. მასმედიის საშუალებები.....	4
5. ინფრასტრუქტურა .....	5
5.1. გზა .....	5
5.2. წყალი .....	6
5.3. საბავშვო მოედანი/გასართობი ცენტრი .....	6
5.4. ნაგავსაყრელი .....	7
5.5 ტრანსპორტი .....	7
6. ჯანდაცვა და სახელმწიფო სერვისებზე ხელმისაწვდომობა.....	8
7. საკულტო ნაგებობები.....	9
8. მიწის და საკუთრების რეგისტრაციის პრობლემა.....	9
9. რეკომენდაციები.....	10

### 1. მეთოდოლოგია / შესწავლის ლიმიტაციები

საველე ვიზიტი სოფელ წიფორში (ძველი სახელწოდება - ზემო გულარი) ადამიანის უფლებების სწავლებისა და მონიტორინგის ცენტრის (EMC) წარმომადგენლების მიერ განხორციელდა 2019 წლის 21 აგვისტოს. საველე ვიზიტის ფარგლებში სოფლის ერთ-ერთი მაცხოვრებლის ოჯახში შევხვდით სოფლის წარმომადგენლებს, დაახლოებით 11 ადამიანს, რომელთა სურვილიც იყო დაგვეცვა კონფიდენციალობის ვალდებულება. ამასთან, საველე გასვლის მონაწილეების მიერ მოხდა სოფლის ძირითადი საჯარო და სამეურნეო ნაგებობების დათვალიერება და პრობლემების შესახებ ადგილობრივების მიერ მოწოდებული ინფორმაციის ადგილზე გადამოწმება.

წარმოდგენილი ინფორმაცია არსებითად ადგილობრივი მოსახლეობის მიერ მოწოდებულ ინფორმაციას და ადგილზე სიტუაციის შესწავლას ეფუძნება. ამ პირობებში წარმოდგენილი ინფორმაციის ნაწილი შეიძლება დამატებით დაზუსტებას ან ახსნას საჭიროებდეს შესაბამისი სახელმწიფო ორგანოების მხრიდან.

ქვ. ქართლის სოფლებში საველე გასვლების მიზანი ადგილზე არსებული სოციალური გამოწვევების და ადამიანის უფლებების დარღვევის პრაქტიკების და შემთხვევების იდენტიფიცირებაა და ადგილობრივი თვითმმართველობისა და სხვა რელევანტური სახელმწიფო უწყებებისთვის მათი გადაჭრის გზების ძიება. ზოგიერთ შემთხვევაში გამოვლენილი უფლების დარღვევის ფაქტებზე EMC ცდილობს გამოიყენოს სამართლებრივი მექანიზმები.

## 2. სოფლის ზოგადი აღწერა

სოფელი წიფორი მდებარეობს ბოლნისის მუნიციპალიტეტში, დარბაზის თემში, ბოლნისიდან დაახლოებით 18.3 კმ-ის მოშორებით. 2014 წლის მოსახლეობის საყოველთაო აღწერის მიხედვით სოფელში 182 ადამიანი ცხოვრობს და ძირითადად დასახლებულია ეთნიკურად აზერბაიჯანელი, მუსლიმი მოსახლეობით.

სოფლის მოსახლეობის ძირითადი საქმიანობაა მეურნეობა და მეცხოველეობა, თუმცა ორივე შემთხვევაში როგორც საძოვარი მიწების ნაკლებობა ისე დასამუშავებელი მიწის სიმცირე, მოსახლეობას არ აძლევს საშუალებას კომერციული გახადონ საკუთარი საქმიანობა. სწორედ ამიტომ სოფლის მოსახლეობის დიდი ნაწილი საზღვარგარეთაა სამუშაოდ წასული.



## 3. სოფელში იდენტიფიცირებული ძირითადი გამოწვევები

საველე ვიზიტისას გამოვლინდა შემდეგი ძირითადი პრობლემები, რომელიც მეტ-ნაკლებად ერთნაირად აწუხებს სოფელ დარბაზში მცხოვრებ მოსახლეებს.

- სახელმწიფო ენის ცოდნის პრობლემა;
- საბავშვო ბაგა-ბაღის არ არსებობა
- სკოლის არ არსებობა სოფელში;
- განათლების დაბალი დონე;
- მოსახლეობას არ აქვს წვდომა ინტერნეტზე, ბეჭდური მედიაზე, ტელემაუწყებლობა ადეკვატური მოცულობით არ ახორციელებს ინფორმაციის მიწოდებას მათთვის გასაგებ ენაზე;
- ტრანსპორტის პრობლემა;
- პრობლემურია სახელმწიფო თვითმმართველობის ორგანოებთან ურთიერთობა, ვინაიდან მოსახლეობასა და სახელმწიფოს შორის კომუნიკაცია იშვიათია მოსახლეობის სახელმწიფო ორგანოებისგან გაუცხოებისა და ინფორმაციის ნაკლებობის გამო;
- გზის პრობლემა;
- ეკოლოგიური და გარემოს დაბინძურების პრობლემა.
- სასოფლო-სამეურნეო მიწის პრობლემა;
- საკულტო ნაგებობის მშენებლობის პრობლემა;
- ბუნებრივი აირის არარსებობა.

#### 4. ლინგვისტური და განათლებასთან დაკავშირებული პრობლემები

ადგილობრივების განცხადებით, მოსახლეობის დიდმა ნაწილმა სოფელში არ იცის სახელმწიფო ენა, რაც აბრკოლებს ინტეგრაციის პროცესს და იმავდროულად აღრმავებს სახელმწიფო კულტურული, ეკონომიკური და სოციალური ცხოვრებიდან გარიყულობის შეგრძნებას.

##### 4.1. სკოლამდელი აღზრდის დაწესებულება - საბავშვო ბაღი

სოფელში არ არსებობს საბავშვო ბაღი. სოფლის მაცხოვრებლებმა ახსენეს, რომ ფინანსურად შედარებით უზრუნველყოფილ ოჯახებს ბავშვები სოფელ ქვეშში მდებარე საბავშვო ბაღში დაყავთ, სადაც ბავშვები სახელმწიფო ენას ეუფლებიან. სოფელი ქვეში უმეტესად დასახლებულია ეთნიკურად ქართველი მოსახლეობით, საბავშვო ბაღიც მხოლოდ ქართულ ენაზეა. მშობლების განმარტებით ის ბავშვები, რომლებიც საბავშვო ბაღში დადიან, უკვე ფლობენ სალაპარაკო ქართულს და ქართულ საზოგადოებაში ინტეგრაციას ადრეულ ასაკშივე იწყებენ. თუმცა ბაღში სიარული იმგვარ ხარჯებთან არის დაკავშირებული, რომლის გაღებაც ყველა ოჯახს არ შეუძლია. ბაღის ბავშვებს არ ემსახურება სასკოლო-მუნიციპალური ტრანსპორტი, შესაბამისად მშობლებს უწევთ ტრანსპორტის დაქირავება ან საკუთარი კერძო ტრანსპორტით წაყვანა.

სურვილი იმისა რომ საბავშვო ბაღი ხელმისაწვდომი იყოს სოფელში მცხოვრები ყველა პატარასათვის ძალიან დიდია. ამასთან ბავშვების რეგულარულად ბაღში სიარული სოფელში მცხოვრებ ქალებსაც მისცემს საშუალებას, ბავშვის მოვლის მიღმა დაკავდნენ სხვა საქმიანობით.

##### 4.2. სკოლა

სოფელ წიფორში არ არის სკოლა. მოსწავლეები სოფელ გეტაში დადიან, რომელიც წიფორიდან დაახლოებით კილომეტრ ნახევარში მდებარეობს. სკოლაში მხოლოდ აზერბაიჯანული სექტორია. რომელშიც შესაძლებელია სრული ზოგადი განათლების მიღება. თუმცა დამამთავრებელი კლასებში, მოსწავლეები ცდილობენ რომელიმე ქართული სოფლის სკოლაში გადავიდნენ სასწავლებლად, იმისთვის რომ სახელმწიფო ენის ცოდნა მცირედით მაინც გაიუმჯობესონ. მოსწავლეების განმარტებით ამის საჭიროება სკოლაში განათლების დაბალი დონითაა განპირობებული. სკოლის შეცვლის სურვილის მიუხედავად, ტრანსპორტის პრობლემა ახალგაზრდებისთვის დამაბრკოლებელი ფაქტორია. შესაბამისად სკოლის გამოცვლა, მხოლოდ იმ ახალგაზრდებს ხელეწიფებათ, რომელთა ოჯახებსაც შესაბამისი ფინანსური სახსრები გააჩნიათ.

როგორც მოსწავლეებმა განაცხადეს, სულ უფრო და უფრო მეტ ახალგაზრდას სურს სწავლის გაგრძელება უმაღლეს სასწავლებელში. ამის მოტივატორიამდენიმე მოსწავლე აღმოჩნდა, რომლებმაც ჩააბარეს უნივერსიტეტში და სწავლა არ შეწყვიტეს. თუმცა შეხვედრისას ასევე აღინიშნა, რომ მეთორმეტე კლასში მოსწავლეებს არ შეუძლიათ თავადვე შეავსონ „1+4 პროგრამის“ სარეგისტრაციო განაცხადი. ძირითადად მათ რეგისტრაციაზე სკოლის ერთ-ერთი მასწავლებელი ზრუნავს.

მიუხედავად იმისა რომ, სწავლის გაგრძელების სურვილი დიდია, სოციალურ და ეკონომიკური პირობებიდან გამომდინარე, ოჯახებისთვის რთულია შვილები უზრუნველყონ იმ ხარჯებით რომელიც უკავშირდება თბილისში ყოველდღიურ ტრანსპორტირებას, საცხოვრისის ხარჯს და სწავლის გადასახადს. სწორედ ეკონომიკური სიდუხჭირე განსაზღვრავს ხშირად გოგონების ნაადრევად გათხოვების, ხოლო ბიჭების შრომით მიგრაციაში წასვლის საკითხს.

##### 4.3. მასმედიის საშუალებები

მოსახლეობის უმეტესობა აზერბაიჯანული ტელეარხებიდან იღებს ინფორმაციას. მათთვის აზრსმოკლებულია ქართული ტელეარხების ყურება, ვინაიდან ენა არ ესმით. არცერთი ქართული არხი არ გადასცემს ინფორმაციას აზერბაიჯანულ ენაზე იმ დროს როდესაც ოჯახები უყურებენ ტელევიზორს. საზოგადოებრივი მაუწყებელი 21:00 საათზე გასული ახალი ამბებს სინქრონულად თარგმნის აზერბაიჯანულ და სომხურ ენაზე, თუმცა თარგმანი მხოლოდ ინტერნეტ მომხმარებლებისთვისაა ხელმისაწვდომი. ქვემო ქართლში არსებული, აზერბაიჯანული თემით

დასახლებული სოფლების უმეტესობაში კი ქსელური ინტერნეტი საერთოდ არ არის გაყვანილი. შესაბამისად წვდომა საზოგადოებრივი მაუწყებლის მიერ გავრცელებულ ინფორმაციაზე მოსახლეობის უმეტესობას არ აქვს.

## 5. ინფრასტრუქტურა

### 5.1. გზა

ბოლნისიდან სოფელ წიფორამდე დაახლოებით ნახევარი საათის გზაა. როგორც სოფლამდე მისასვლელი, ასევე შიდა გზები უკიდურესად ავარიულ მდგომარეობაშია. გზაზე ასფალტის საფარი არასდროს ყოფილა დაგებული და ავდარში მხოლოდ იმ მანქანითაა მგზავრობა შესაძლებელი, რომელსაც მაღალი გამავლობა აქვს.

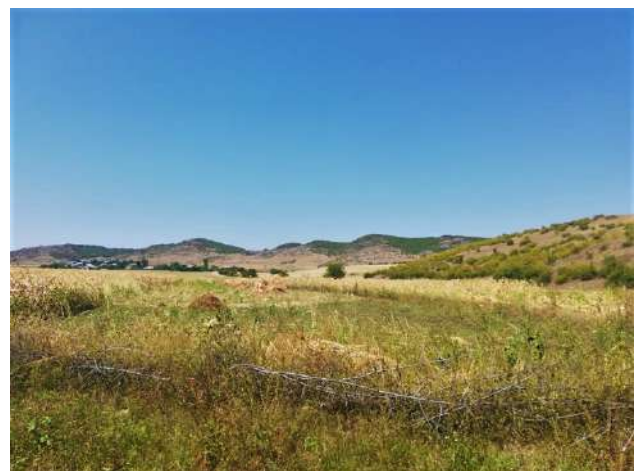
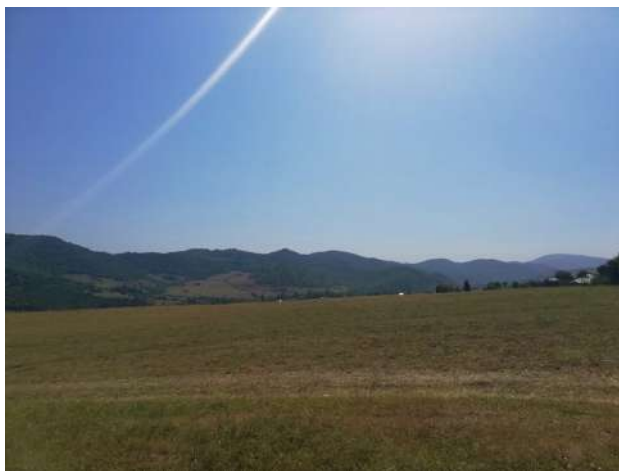


მოსახლეობის ერთ-ერთ მთავარ გულისტკივილს სწორედ სოფლამდე მისასვლელი გზა წარმოადგენს, ვინაიდან ამ პრობლემამ ისინი კიდევ უფრო დააშორა და მოწყვითა ქალაქს. იმავდროულად უგზოობა აისახება განათლების და ჯანდაცვის სერვისებზე ხელმისაწვდომობაზე, ზღუდავს გადაადგილების თავისუფლებას. ხშირად გაუვალი გზის გამო, სოფლის მაცხოვრებლებისთვის შეუძლებელი ხდება სხვა მნიშვნელოვანი უფლებებით სარგებლობა.



## 5.2. წყალი

სოფელს სასმელი წყალი მიეწოდება. თუმცა მეორეს მხრივ სარწყავი წყალი ფაქტობრივად არასდროს არ ქონია სოფელს. როგორც მაცხოვრებლებმა განაცხადეს, მათ ბოლნისის მუნიციპალიტეტის მერიაში განუმარტეს, რომ ვინაიდან მათი სოფელი სხვა სოფლებთან შედარებით სიმაღლეზე მდებარეობს, სარწყავი წყლის სისტემის გაყვანა ვერ მოხერხდება. აღნიშნულიდან გამომდინარე მოსახლეობა ვერ მისდევს სახნავ-სათეს მეურნეობას. ზოგი წვიმიანი ამინდის იმედიად რისკავს და მინდვრად თესავს მოსავალს.



## 5.3. საბავშვო მოედანი/გასართობი ცენტრი

სოფელში არ არსებობს არც ერთი მოქმედი კულტურული, საგანმანათლებლო დანიშნულების დაწესებულება. მოსახლეობის თქმით, მათი შვილებისთვის არ არსებობს არც სპორტული და არც სახელოვნებო წრე. ხატვის, ცეკვის, სიმღერის ან რომელიმე სპორტის შესწავლა მათი



შვილებისთვის ხელმიუწვდენელი ფუფუნებაა, ვინაიდან ამისთვის ბავშვები ბოლნისში უნდა წაიყვანონ, რისთვისაც არც ფინანსური და არც დროის რესურსი არ გააჩნიათ.

გზასთან ერთად მოსახლეობამ ყველაზე მნიშვნელოვან პრობლემად, ბიბლიოთეკისა და კულტურის სახლის არქონა დაასახელა. მათი თქმით ხშირად მატერიალურ-ეკონომიკური პრობლემები უფრო ასატანია, ვიდრე პირადი/პიროვნული განვითარების შეუძლებლობა. მოსახლეობის თქმით ცვლილებებისთვის ყველაზე მნიშვნელოვანი ძალა ცოდნა და განვითარებაა, თუმცა სოფელში არსებული სიტუაცია მათ ზრდისა და განვითარების საშუალებას ართმევს.

#### 5.4. ნაგავსაყრელი

სოფლის ტერიტორიაზე არ არსებობს ნაგვის ურნები. შესაბამისად ნარჩენების გადაყრა ხდება სოფლის შემოგარენში, რაც მნიშვნელოვან ეკოლოგიურ ზიანს იწვევს. მოსახლეობის დიდი სურვილია, სოფლის ტერიტორიაზე განთავსდეს ნაგვის ურნები, ან დასუფთავების სამსახურის მანქანამ იაროს სოფელში, იმისთვის რომ აღარ მოუწიოთ იმ გარემოს დაბინძურება, რომელშიც ცხოვრობენ.

#### 5.5 ტრანსპორტი

სოფელში ტრანსპორტი საერთოდ არ მოძრაობს, არც ერთი მიმართულებით. მოსახლეობას თუ უნდა სოფლიდან გასვლა ან თანასოფელს უნდა დაემგზავროს, ან სოფელ დარბაზში წავიდეს, სადაც თავის მხრივ არსებობს ტრანსპორტის პრობლემა, იმისთვის რომ საბოლოო ჯამში ბოლნისში აღმოჩნდეს.



#### 5.6 ელექტროგაყვანილობის ბოძები.

სოფელში ამ ეტაპზე ავარიული ელექტროგაყვანილობის სისტემაა, თუმცა შეხვედრისას მოსახლეობამ აღნიშნა, რომ სწორედ იმ მომენტში ხორციელდებოდა სისტემის გამოცვლა, თუმცა მხოლოდ სოფლის ნახევარში მიმდინარეობს სისტემის აწყობა, მეორე ნახევარი კი ისე გარე განათების გარეშე რჩება. სოფლის მაცხოვრებლები გამოთქვამენ მზაობას დაეხმარონ მუნიციპალიტეტის წარმომადგენლებს ყველანაირი სამუშაოს შესრულებაში.



## 5.6 ბუნებრივი აირი

სოფელში არაა გაყვანილი ბუნებრივი აირი. მოსახლეობა ძირითადად შეშას მოიხმარს. ერთი მანქანა შეშის ღირებულება 600 ლარია, ოჯახებს კი ზამთარში რამდენჯერმე სჭირდებათ შეშის შეძენა, რაც საკმაოდ დიდ თანხასთანაა დაკავშირებული.

## 6. ჯანდაცვა და სახელმწიფო სერვისებზე ხელმისაწვდომობა

სოფლის მოსახლეობა ამბულატორიული სერვისების მისაღებად ბოლნისში მიდის. გზის გაუმართაობა ხშირად პრობლემას უქმნის მაცხოვრებლებს სამედიცინო სერვისების მიღებაში.

ჯანდაცვის სახელმწიფო სერვისებზე ხელმისაწვდომობა მოსახლეობისთვის ნამდვილ გამოწვევას წარმოადგენს. შეხვედრაზე მოსახლეობამ აღნიშნა, რომ ბოლნისში არსებულ სამედიცინო დაწესებულებებში მათ არასათანადოდ ეპყრობიან, ხშირად შეურაცხყოფასაც აყენებენ, ყოფილა შემთხვევა ავადმყოფისთვის ცხვარი, ან სხვა დამაკნინებელი სახელი დაუძახია მკურნალ ექიმს.

როგორც შეხვედრისას აღინიშნა ბოლნისში არსებულ საავადმყოფოში გავრცელებულია ტენდენცია უსაყვედურონ და აგრესიულად მოექცნენ იმ პირებს, რომლებიც ვერ ფლობენ სათანადოდ სახელმწიფო ენას.

სასწრაფო დახმარების მანქანა სოფელში დაახლოებით ნახევარ საათში მიდის, თუმცა იქამდე სანამ სასწრაფოს გამოიძახებს ის პირი, ვინც ვერ მეტყველებს ქართულად ან რუსულად, იძულებულია დაუძახოს თანასოფელელს, რომელიც ფლობს ამ ორი ენიდან ერთ-ერთს. სხვა შემთხვევაში, ექიმს ვერ გაგაგებინებენ საკუთარ წუხილს და ჯანმრთელობის პრობლემებს.

მედიკამენტების ყიდვაც მხოლოდ ბოლნისშია შესაძლებელი სოფლის მაცხოვრებლებისთვის.

რაც შეეხება სოციალური დახმარების მიღებას, მოსახლობაში არსებობს ეჭვი, რომ სოციალური დახმარების განაწილებისას კორუფციული გარიგებები ხდება. თავად სოფელში არცერთი ადამიანი არ იღებს დახმარებას, მაშინ როცა არსებობენ მაცხოვრებლები რომლებისთვისაც ეს დახმარება სასიცოცხლოდ მნიშვნელოვანია.

### 7.1 ადმინისტრაციულ ორგანოებთან ურთიერთობა

შეხვედრისას აღინიშნა, რომ სოფლის მოსახლეობას სოფლის რწმუნებულთან/გამგებელთან საკმაოდ ღია და ხშირი ურთიერთობა აქვს, ხშირად ხდება მასთან კონტაქტი, თუმცა მასთან ამ პრობლემების განხილვა ბევრს ვერაფერს შველის. რწმუნებულის განმარტებით

მუნიციპალიტეტის ბიუჯეტში არასდროს არაა გათვალისწინებული თანხა კონკრეტული პრობლემების მოგვარებისთვის.

როგორც აღინიშნა, მოსახლეობა ბოლნისის სახელმწიფო-ადმინისტრაციულ ორგანოებთან ურთიერთობას ძირითადად თავს არიდებს ან მიდიან იმ პირთან ერთად, რომელმაც ქართული ან რუსული ენა იცის. ამასთან მოსახლეობამ ყურადღება გამახვილა იმ ფაქტზე, რომ ბოლნისი მუნიციპალიტეტში ფაქტობრივად არ არიან დასაქმებული ეთნიკურად აზერბაიჯანელი პირები, რომლებიც სულ მცირე დღის წესრიგში დააყენებდნენ და ისაუბრებდნენ იმ პრობლემებზე, რომელიც სოფლის მაცხოვრებლებს აწუხებთ.

## 7. საკულტო ნაგებობები

სოფლის ტერიტორიაზე არ არსებობს საკულტო ნაგებობა. მაცხოვრებლებს რამდენჯერმე ჰქონდათ მცდელობა მიეღოთ მეჩეთის მშენებლობის ნებართვა მუნიციპალიტეტიდან, თუმცა მტკიცე უარი მიიღეს და რჩევა, რომ მეჩეთის მაგივრად საცხოვრებელი სახლი აეშენებინათ. მიუხედავად იმისა რომ მოსახლეობას დიდი სურვილი აქვს მეჩეთში აღასრულოს ლოცვა რელიგიურ დღესასწაულების დროს, მხოლოდ მცირე ნაწილი ახერხებს წავიდეს სოფელ ქვემო ბოლნისის მეჩეთში სალოცავად. სოფლებს შორის დაშორება დაახლოებით 26 კილომეტრია.



## 8. მიწის და საკუთრების რეგისტრაციის პრობლემა

საბჭოთა კავშირის დაშლის შემდგომ სოფლის ტერიტორიაზე არსებული სახნავ-სათესი მიწების 100%-ი ერთი პირის საკუთრებაში გადავიდა. შესაბამისად, სოფლის მაცხოვრებლებს უწევთ იჯარით აიღონ მიწის ნაკვეთები.

სოფლებში არსებობს სახლების არასწორად რეგისტრაციის პრობლემაც. მესაკუთრეები არასწორად არიან დარეგისტრირებულნი, რაც მოსახლეობას საკუთარი საცხოვრებელი სივრცის გამოყენების შესაძლებლობას უზღუდავს.

## 9. რეკომენდაციები

### *სოფლის ინდივიდუალურ საჭიროებებზე ორიენტირებული რეკომენდაციები*

- განათლების, მეცნიერების, კულტურისა და სპორტის სამინისტროს:
  - შეისწავლოს ქართული ენის სწავლების პროცესში არსებული პრობლემები და სოფლებში ქართული ენის ცოდნის დაბალი დონის გამომწვევი მიზეზები და მიიღოს შესაბამისი ზომები მათ აღმოსაფხვრელად.
  - შეისწავლოს სკოლის მიტოვების მიზეზები და მიიღოს შესაბამისი ზომები მათი პრევენციისთვის.
  - უზრუნველყოს სკოლის მოსწავლეების სრული ინფორმირება უმაღლესი განათლების სასტიპენდიო პროგრამების შესახებ, როგორც ცენტრალურ ასევე ადგილობრივ დონეზე (თუკი ასეთი არსებობს).
  - წახალისოს დამამთავრებელი კლასის მოსწავლეებს შორის უმაღლესი განათლების გაგრძელების სურვილი და მოტივაცია შესაბამისი ხელშემწყობი (სასტიპენდიო) პროგრამების შეთავაზებით და წარმატებული მაგალითების გაცნობით (1+4 პროგრამის კურსდამთავრებულების შეხვედრები დააორგანიზოს და სხვა).
  - უზრუნველყოს პროფესიული განათლების ხელმისაწვდომობა, მათი ეფექტურობის შესწავლა და ცალკეული პროფესიების პოპულარიზაცია მოსახლეობაში.
- იუსტიციის სამინისტროს
  - უზრუნველყოს საკადასტრო რუკების მოწესრიგება.
  - უზრუნველყოს სოფლებისთვის მნიშვნელოვან სახელმწიფო სერვისებზე, მათ შორის მიწის და უძრავი ქონების რეგისტრაციასთან დაკავშირებით ინფორმაციის მიწოდება ადგილობრივი მოსახლეობისთვის, მათთვის გასაგებ ენაზე.
- საქართველოს რეგიონული განვითარებისა და ინფრასტრუქტურის სამინისტროს და ადგილობრივ თვითმმართველ ორგანოებს:
  - უზრუნველყოს საბავშვო ბაღის მშენებლობა ან რეგულარული მუნიციპალური ტრანსპორტი უახლოესი სოფლის ბაღამდე გადასაადგილებლად;
  - განიხილოს სოფელში სარწყავი წყლის მიწოდების ალტერნატიული ყველა შესაძლებლობა და მცირე გრაფიკით მაინც უზრუნველყოს სარწყავი წყლის მიწოდება სოფლისთვის;
  - ხელი შეუწყოს სოფლებში ინტერნეტის ქსელის გაყვანას.
  - უზრუნველყოს სოფლამდე მისასვლელი გზის და ელექტრო ბომბების მოწესრიგება.
  - უზრუნველყოს სოფელში ნაგვის ურნების განთავსება და მათი მეთვალყურეობა;
  - უზრუნველყოს მეტი კომუნიკაცია ადგილობრივ მოსახლეობასთან, აღმოფხვრას ადგილობრივ თვითმმართველობაში კომუნიკაციის და სახელმწიფო ენაზე თარგმნის პრობლემა.
  - შეიქმნას ინტენსიური კომუნიკაციის გზები მოსახლეობასა და ადგილობრივ თვითმმართველობას შორის სისტემური შეხვედრების და პრობლემების გაზიარების სახით.
  - გადახედოს ადგილობრივ მუნიციპალიტეტში დასაქმების პოლიტიკას და უზრუნველყოს ადგილობრივი ეთნიკურად აზერბაიჯანელი მოსახლეობის ჩართულობის გაზრდა.
  - უზრუნველყოს ბუნებრივი აირის მიწოდება სოფლისთვის და აღნიშნული განსაზღვროს პრიორიტეტად მუნიციპალიტეტის ბიუჯეტის შედგენისას.
  - შექმნას ახლომდებარე სოფლებთან/ქალაქთან დამაკავშირებელი ხელმისაწვდომი საზოგადოებრივი ტრანსპორტის სისტემა.

4. საზოგადოებრივ მაუწყებელს

- უზრუნველყოს ადგილობრივი მოსახლეობის ინფორმირება მათთვის გასაგებ ენაზე დღეში ერთხელ ახალი ამბების გადაცემით.

5. რელიგიის საქმეთა სახელმწიფო სააგენტოს

- უზრუნველყოს ადგილობრივი მოსახლეობის მხარდაჭერა მეჩეთის მშენებლობისთვის მიწის რეგისტრაციასთან დაკავშირებით.